

Erillisliite nro: 13 § 118, mh 31.5.2021  
Erillisliite nro: 5 § 14, mv 21.6.2021



# KAINUUN LIITTO

Kainuun tuulivoimamaakuntakaavan tarkistaminen  
Tilannekatsaus

Maakuntahallitus 31.5.2021 / Maakuntavaltuusto 21.6.2021

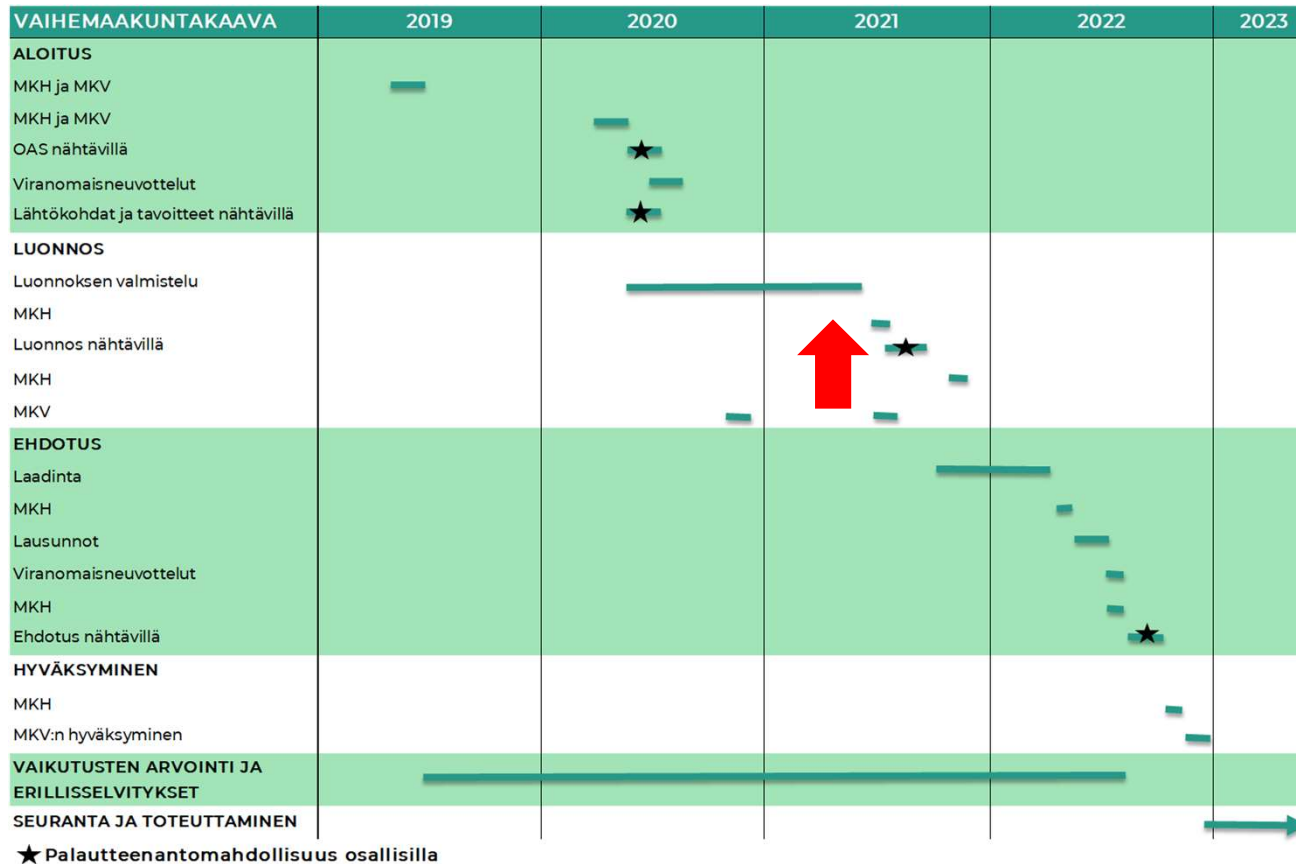
# Tuulivoimamaakuntakaavan tarkistamisen tilanne



- Kainuun maakuntavaltuusto käynnisti tuulivoimamaakuntakaavan tarkistamisen 17.6.2019.
- Tarkistukseen liittyen on laadittu tuulivoimamaakuntakaavan seurantaraportti vuonna 2020 ja käyty sidosryhmäneuvotteluja mm. Kainuun kuntien, Metsähallituksen, sähköverkkoyhtiöiden, puolustusvoimien, luonnonsuojelujärjestöjen ja tuulivoimatoimijoiden kanssa 2021-2022.
- Maakuntahallitus päätti asettaa osallistumis- ja arviointisuunnitelman (OAS) luonnoksen sekä Lähtökohdat ja tavoitteet – raporttiluonnoksen nähtäville 12.8.–14.9.2020 ja on pyytänyt asiakirjoista tarvittavat lausunnot.
- Maakuntahallitus hyväksyi em. asiakirjat 23.11.2020 ja tarkisti OAS:n 19.4.2021.



# Aikataulu



## Tavoiteaikataulu

- Luonnoksen valmistelu 2020-2021
- Luonnos nähtävillä syksy 2021
- Ehdotuksen laadinta 2021-2022
- Ehdotus nähtävillä kesä-syksy 2021-2022
- Hyväksyminen 2022 loppuvuonna
- Vaikutusten arviointi ja erillisselvitykset 2019-2022

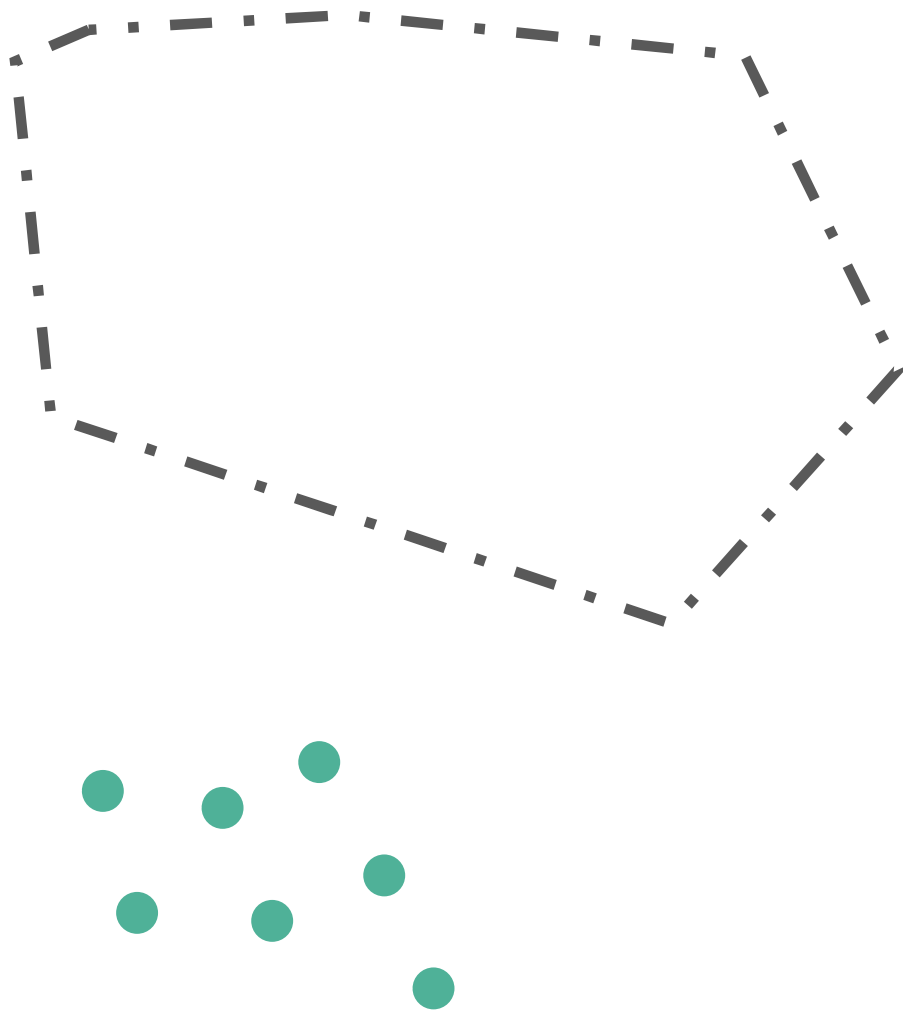
Tavoitteellinen aikataulu täsmentyy kaavoituksen edetessä.

# Teemat ja tavoitteet

- Maakuntakaavassa tarkasteltavat teemat ovat tuulivoima, sähköverkko ja pohjavesi
- Tuulivoimamaakuntakaavan tarkistamisen tavoitteena on päivittää ja ajantasaistaa voimassa oleva Kainuun tuulivoimamaakuntakaava ja tarvittaessa kumota edellinen kaava. Tavoitteena on mahdollistaa seudullisesti merkittävän kokoluokan tuulivoimatuotannon toteuttamis- ja toiminta-edellytykset Kainuussa ja yhteen sovittaa nämä tarpeet muiden maankäytön tarpeiden kanssa.
- Kainuun tuulivoimamaakuntakaavan tarkistamisen tavoitteeksi vuodelle 2035 asetetaan noin 330 uutta teollisen kokoluokan tuulivoimalaa seudullisesti merkittävässä tuulivoimapuistoissa. Määrälliset tavoitteet täsmentyvät kaavoitusprosessin edetessä.

## Kaavoitusvara

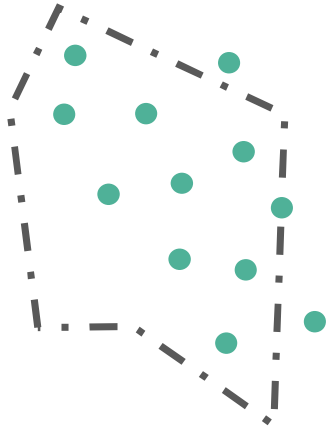
- Määrällisen tavoitteen täyttyminen edellyttää riittävää kaavoitusvaraa, jonka arvioidaan olevan noin 1,2-kertainen edellä mainittuun tavoitteeseen verrattuna.
- Kun otetaan huomioon jo toteutuneet tuulivoimalat ja hankekehityksen kohteena olevat sekä maakuntakaavan tarkistamisen tavoite, tavoitteeksi asetetaan noin 410 teollisen kokoluokan tuulivoimalaa tavoitevuonna 2035.
- Kaavoitusvara ja tavoitteet huomioiden maakuntakaavoituksessa osoitettaisiin osa-aluevarauksia noin 490 voimalalle.



# Seudullisesti merkittävän tuulivoimaloiden alueen raja

- Voimassa olevan maakuntakaavan tuulivoimaloiden alueella tarkoitetaan lähtökohtaisesti vähintään kymmenen (10) teollisen kokoluokan voimalan muodostamaa aluetta.
- Maisemallisesti herkällä Oulujärven ranta-alueella maakuntakaavaa edellyttävänä tuulivoimaloiden alueen rajana pidetään vähintään viittä (5) teollisen kokoluokan voimalaa, mikäli niiden muodostama tuulivoimaloiden alue sijaitsee kokonaan tai osittain alle 3 kilometrin etäisyydellä Oulujärvestä.
- Raja tarkentuu suunnittelun edetessä.

# Maakuntakaavan oikeusvaikutukset



## TÄSMENTYMINEN

Maakuntakaavan on ohjeena yleiskaavaa laadittaessa

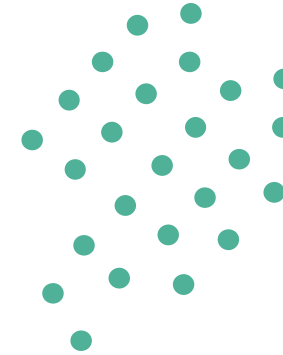
Rajaus täsmentyy kuntakaavassa



## HYVÄKSYTTÄVÄ EROAVUUS

Maakuntakaavassa osoitettujen tuulivoima-alueiden laajuutta ja sijaintia voidaan yksityiskohtaisemmassa kaavassa muuttaa.

- *Ei saa olla ristiriitaa keskeisten tavoitteiden ja periaatteiden kanssa*
- *Maakuntakaavan tavoite tulee turvata samassa kaavassa jossa poiketaan*
- *Ei voida poiketa nimenomaisesti tutkitusta sijaintipaikasta.*

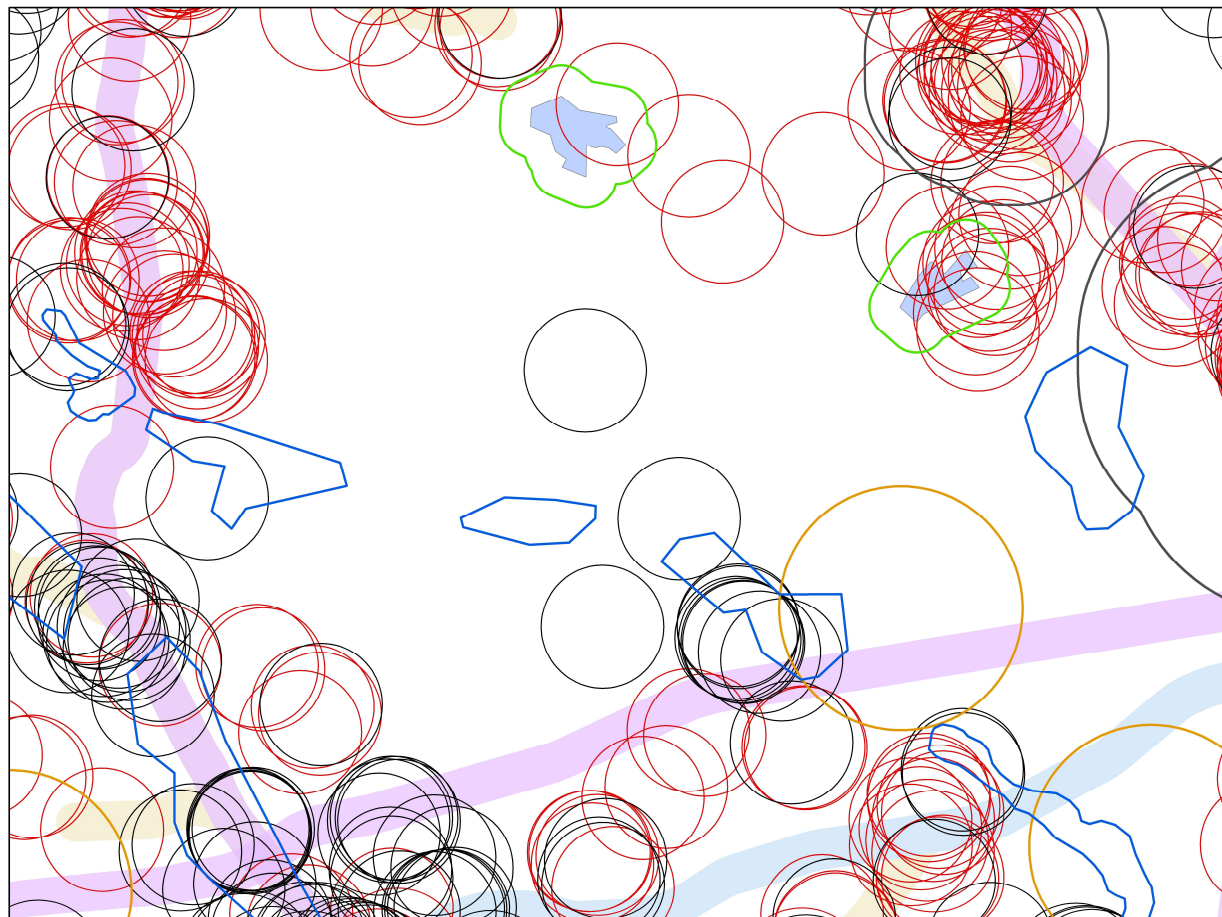


## MAAKUNTAKAAVAN VASTAISUUS

Jos lainvoimaisessa maakuntakaavassa on osoitettu tuulivoima-alueet, ei vaikutuksiltaan seudullisesti tai maakunnallisesti merkittävää tuulivoima-aluetta voida osoittaa kuntakaavassa muille alueille.

## Yhteensovittamisen teemoja ja valmistelussa huomioitavaa, mm. seuraavat asiat:

- Maisema, kulttuuriympäristöt
- Asutus, vapaa ajan asutus
- Luontoarvot (mm. linnut, susi, metsäpeura)
- Matkailu, poronhoito
- Puolustusvoimien tarpeet ja toiminnan turvaaminen
- Sähköverkon kehittäminen
- Liikenneverkko



# Alustavat suunnitteluperiaatteet

- **Maakuntakaavassa osoitettavat tuulivoimaloiden alueet sijaitsevat lähtökohtaisesti:**

- luonnonsuojelualueiden
- Natura 2000-verkoston alueiden
- tärkeiden pohjavesialueiden
- harjijensuojeluohjelman alueiden
- maakuntakaavan virkistysalueiden
- valtakunnallisesti arvokkaiden maisema-alueiden ja rakennettujen kulttuuriympäristöjen
- keskeisimpien metsäpeuran esiintymisalueiden sekä
- Kajaanin lentokentän esterajoituspinnan **ulkopuolella.**

- **Tuulivoimaloiden alueen sijoittelussa ja / tai maakuntakaavamääräyksissä huomioidaan:**

- luonto- ja lintudirektiivien lajit (mm. susi)
- liito-oravien ja lepakkojen lisääntymis- ja levähdyspaikat
- Maakunnallisesti arvokkaat maisema-alueet ja rakennetut kulttuuriympäristöt
- muinaisjäänne
- Kainuun arvokkaat lintukohteet, IBA- ja FINIBA-alueet
- porotalous, alueiden sijainti ja suhde porotalouteen
- Ilmatieteen laitoksen säätutkat

Kohde	Voimassa oleva kaava	Kaavan tarkistaminen
Asuinrakennus	1000 m	1000 m
Kesämökki	1000 m	1000 m
Taajamat (uusin YKR-rajaus)*	Huomioitu	3000 m
Kyläalueet (uusin YKR-rajaus)*	Huomioitu	1500 m ja 2000 m
Turvetuotanto-alue	Huomioitu	Huomioidaan, alueen jatkokäyttö?
Liikenneverkko (mm. maantie, rautatie)	Ohje 8/12 (maakuntakaavan yleispiirteisyyden vuoksi ei huomioitu)	Ohje 8/12 (maakuntakaavan yleispiirteisyyden vuoksi ei lähtökohtaisesti huomioida)
Voimajohto	Fingrid ohje, huomioitu	Huomioidaan kaavamääräyksissä

\*YKR-taajamalla tarkoitetaan vähintään 200 asukkaan taajaan rakennettua aluetta. Rajauksessa huomioidaan asukasluvun lisäksi rakennusten lukumäärä, kerrosala ja keskittyneisyys.

Kylämäistä yhdyskuntarakennetta kuvaavan aluejaon tavoitteena on esittää taajamien ulkopuolisen haja-asutusalueen rakennus- ja asutustihentymät, jotka perustuvat vakituiseen asutukseen. Kylät on jaettu kahteen luokkaan, 20-39 asukkaan pienkylät sekä yli 39 asukkaan kylät.



# Lisätietoa

Sanna Schroderus

Suunnittelujohtaja

Kainuun liitto

Alueidenkäytön vastuualue

Kauppakatu 1, 87100 Kajaani

044 7100 873

[sanna.schroderus@kainuunliitto.fi](mailto:sanna.schroderus@kainuunliitto.fi)

[www.kainuunliitto.fi](http://www.kainuunliitto.fi)



**Kiitos!**