



Kainuun selviytymissuunnitelman esittely

Kainuun maakuntahallitus

21.9.2020



Valmistelussa poikkeuksellisen kiireellinen aikataulu!

- viime toukokuussa kunnilta ja muilta sidosryhmiltä saadut koronaelvytysehdotukset ovat valmistelijoiden käytettävissä, mutta *otamme niihin mahdollisia päivityksiä vastaan jatkuvasti*; tulevan suunnitelman sisältö ja aikajänne on kuitenkin nyt pidempi eli siinä tarkastellaan myös pidemmän ajan uudistumistoimenpiteitä
- järjestimme laajapohjaisen *etätyöpajan* siis 11.9. ja siihen liittyvään webpropol-kyselyyn toivoimme vastaukset viimeistään tiistaina 15.9.
- maakunnan yhteistyöryhmän sihteeristössä suunnitelman sisältöä käsitellään 14.9.
- **maakuntahallituksen kokouksessa 21.9. kokoukselle jaetaan ensimmäinen luonnos; listan mukana tämä esittelyaineisto**
- toinen luonnos käsitellään Maakunnan yhteistyöryhmässä 28.9..
- 30.9. suunnitelman *luonnos* lähetetään TEM:lle ministeriön antaman aikataulun mukaisesti
- **maakuntahallituksen 12.10. kokouksessa hyväksytään lopulliseen versio**
- mahdollisia kohdennettuja tieto- tai kommenttipyyntöjä voimme toteuttaa tarpeen ja aikataulun mukaisesti

Rahoitusohjelmat ja –välineet: paljon ”liikkuvia osia”



Kainuun liitto

- ❑ **Suora kytkentä ainakin näihin rahoitusvälineisiin**
 - ❑ Rakenerahastokauden 2014 - 2020 uudelleen budjetoitavat varat
 - ❑ Valtion lisäbudjetin koronapaketin varat (erit. ELY:n ja TE-toimistojen)
 - ❑ EU:n elpymisvälineen lisärahoitus rakenerahasto-ohjelmaan (ReactEU) -> *Manner-Suomen rakenerahasto-ohjelman muutos*

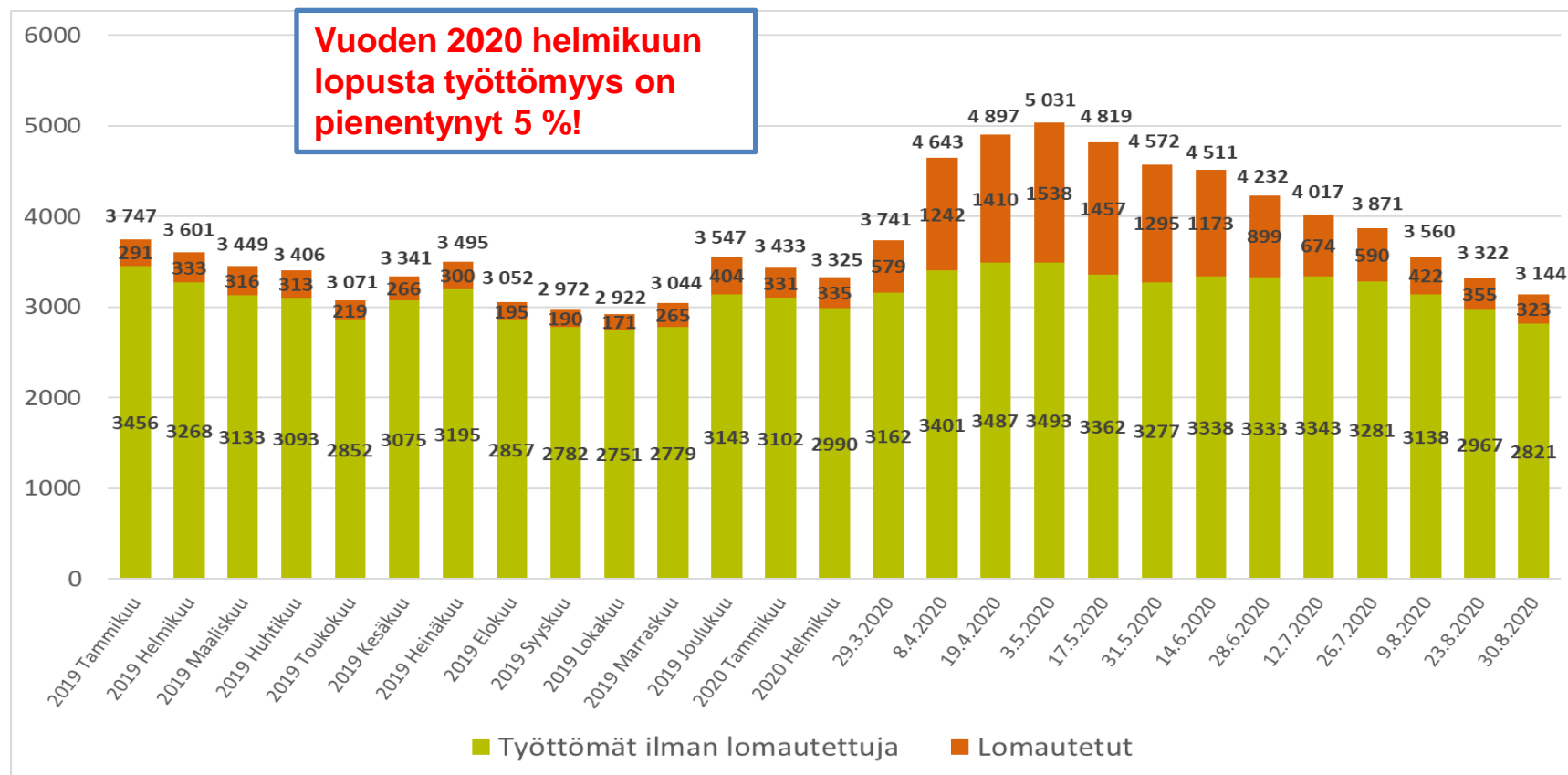
- ❑ **KytKentöjä myös seuraaviin ohjelmavalmisteluihin ja rahoituksiin**
 - ❑ Siltasopimusrahoituksen mahdollinen jatko -> *Kainuun oma esitys*
 - ❑ Ekosysteemisopimuksen liityntä (*Kajaanin suunnitelma*)
 - ❑ Yhteys **JTF:n** lähivuosien elpymisvälinerahoitukseen -> *oma ohjelmavalmistelu käynnissä*
 - ❑ Yhteys kansallisen Elpymis- ja palautumissuunnitelman valmisteluun (EU:n RRF-rahoitus) -> *VM:n johdolla tapahtuva valmisteluprosessi käynnistyy*



- Kainuun alue-, yritys- ja kuntatalous toipuu (**kriisi- ja toipumistoimilla**) koronapandemian aiheuttamasta kriisistä; erityistä huomiota kiinnitetään yrityksiin ja kohderyhmiin, jotka ovat kärsineet eniten koronakriisin vaikutuksista.
- Kainuun aluetalous jatkaa kasvu-uralla ja uudistuu hyödyntäen **digitaalista ja vihreää siirtymää** vahvistuvia trendejä kuten ympäristöä, tilaa ja väljyyttä arvostavaa asumista, monipaikkaistumista, paikkariippumatonta työtä ja opiskelua sekä kestävää, kansainvälistyvää matkailua.
- Kainuu **varautuu** pandemian toiseen aaltoon ja/tai sen pidentymiseen
- Kainuun kasvua vauhditetaan **investointiohjelmalla**, jossa kootaan keskeiset tuotannolliset, saavutettavuus- ja osaamisinvestoinnit ja joita toteutetaan mm. suunnitelma-astetta parantamalla
- **Osaavan työvoiman** saatavuuden pullonkauloja ratkaistaan
 - vahvistamalla nuorten tulevaisuuden uskoa,
 - lisäämällä Kainuun veto- ja pitovoimaa mainetyöllä laajassa yhteistyössä,
 - toteuttamalla kotimaasta ja ulkomailta Kainuuseen asumaan muuttavia työntekijöitä ja opiskelijoita tuovia rekrytointiprosesseja sekä
 - vahvistamalla ja monipuolistamalla työelämän tarpeisiin vastaavaa koulutusta Kainuussa



Työttömät työnhakijat Kainuussa 01/2019 – 08/2020

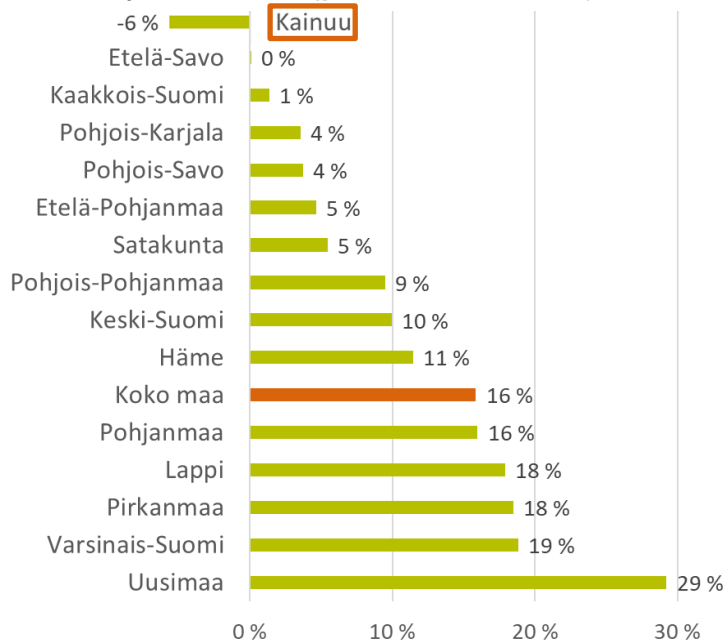


Koronakriisin vaikutuksesta lomautukset kasvoivat maalishuhtikuulla, jonka jälkeen määrä on nopeasti laskenut...

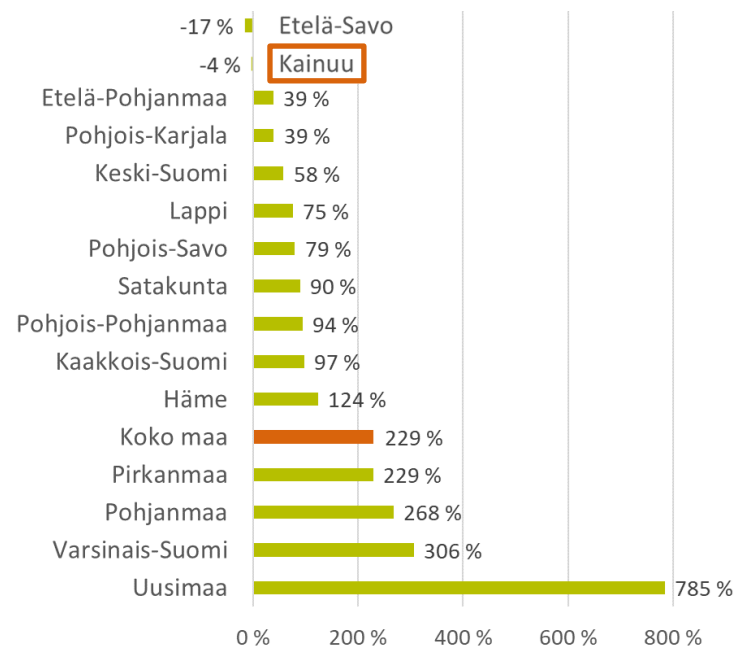


Työttömien (pl. lomautetut) ja lomautettujen määrän %-muutos ELY-alueittain ja koko maassa 28.2.2020 – 30.8.2020

Työttömät (pl. lomautetut)



Lomautetut



Mikä selittää Kainuun muihin maakuntiin verrattuna myönteisemmän kehityksen?



Pk-yritysbarometri, syksy 2020 (9.9.2020)

n=56

- **Vähiten koronapandemia näyttää vaikuttavan Kymenlaakson, Pohjois-Karjalan ja Kainuun yritysten tulevaisuuden näkymiin.**
 - Kainuussa suhdanneodotukset tippuivat vain kolmella yksiköllä viime kevään barometristä (Lapissa -33, Pääkaupunkiseutu -26).
 - Henkilöstön määrän muutosodotukset olivat ensi kertaa sitten finanssikriisin negatiiviset.
 - Rajuin pudotus henkilöstöodotuksissa oli Pohjois-Pohjanmaalla, jossa saldoluku tippui kevääseen nähden 18 yksiköllä.
- **Positiivisimmat näkymät työpaikoista on Kainuussa, jossa saldoluku oli 7.**
- **Kainuussa ja Etelä-Savossa investointiodotukset piristyivät puolen vuoden takaiseen nähden.**

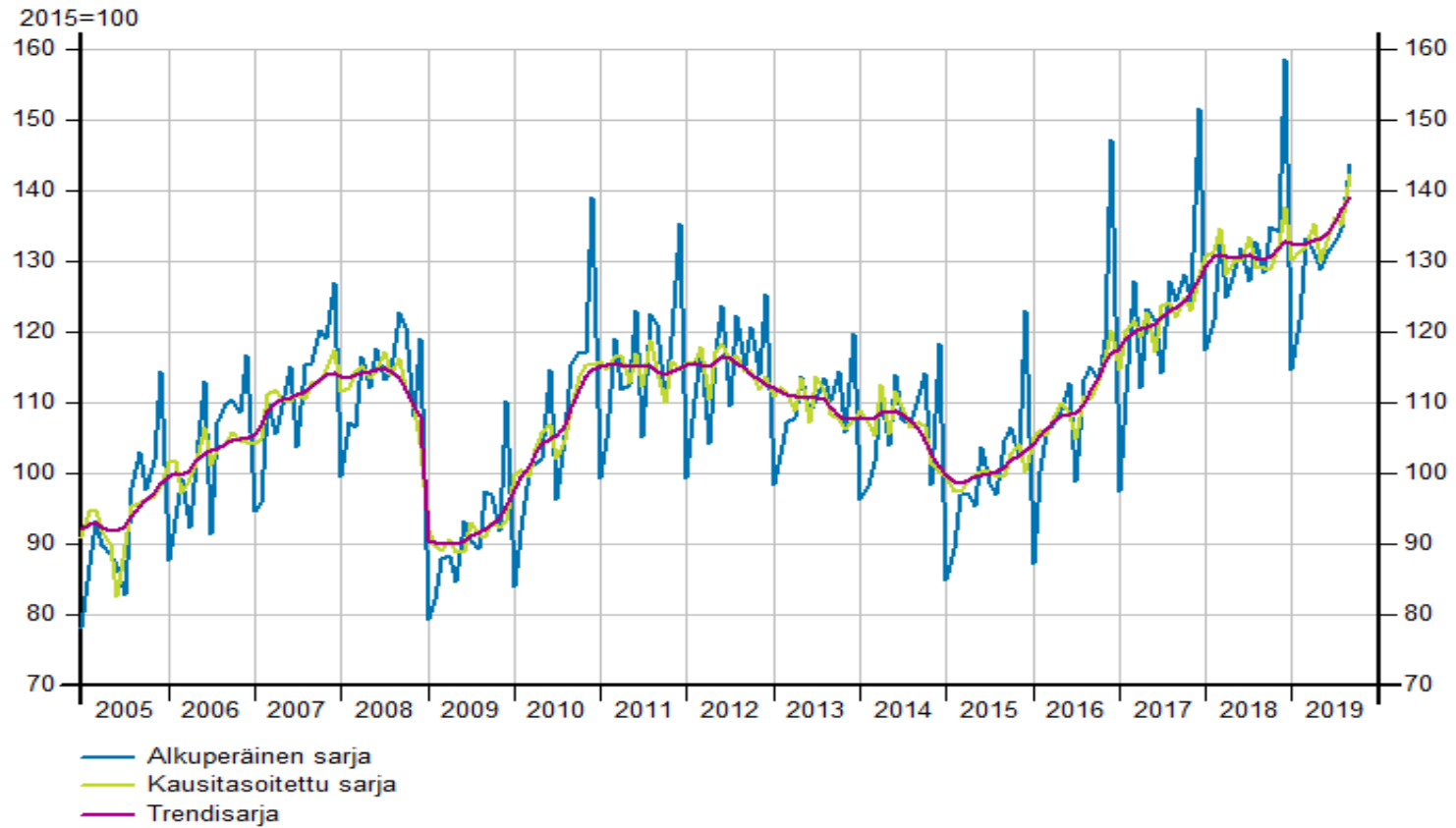


Liikevaihdon suhdannekehitys Kainuun aluetaloudessa 2005-2020



Kainuun liitto

Kaikkien toimialojen (TOL A-X) suhdannekehitys Kainuun maakunnassa Liikevaihto



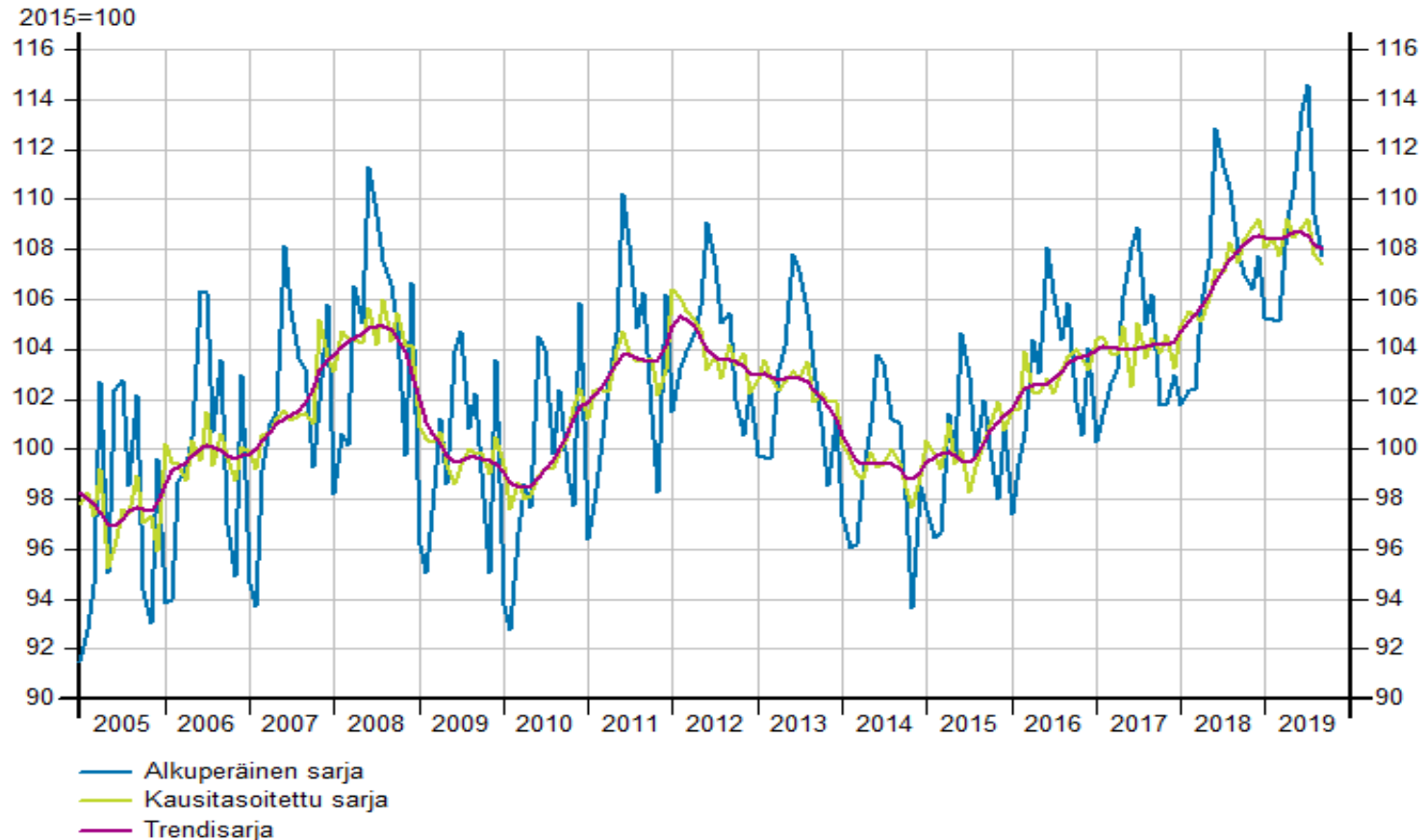
Tilastokeskus / Asiakaskohtainen suhdannepalvelu

Henkilöstömäärän suhdannekehitys Kainuun aluetaloudessa 2005-2020



Kainuun liitto

Kaikkien toimialojen (TOL A-X) suhdannekehitys Kainuun maakunnassa Henkilöstömäärä



Tilastokeskus / Asiakaskohtainen suhdannepalvelu

Kärkitoimialaklustereiden suhdanteiden muutos 2015-2019



Liikevaihto +534 M€, 72 %



Henkilöstömäärä 1190, +18 %

Biotalous



+13 % liikevaihto



+11 % henkilöstömäärä

Kaivannaistoiminta



+392 % liikevaihto



+110 % henkilöstömäärä



Metsä- ja puuklusteri



+28 % liikevaihto



+11 % henkilöstömäärä

Energiaklusteri



-9 % liikevaihto



-23 % henkilöstömäärä

ICT- ja elektroniikka-klusteri



+23 % liikevaihto



+13 % henkilöstömäärä

Matkailuklusteri



+21 % liikevaihto



+8 % henkilöstömäärä

Metalliklusteri



+58 % liikevaihto



+5 % henkilöstömäärä

Elintarvikeklusteri



+47 % liikevaihto



+9 % henkilöstömäärä



Kainuun liitto

Kainuun kärkitoimialojen trendit vuodesta 2015 vuoteen 2019:

- Liikevaihto on kasvanut 72 % (534 M€)
- Henkilöstömäärä on kasvanut 18 % (1190 henkilöä)
- Kasvu on ollut valtavaa erityisesti kaivannaistoiminnassa (+392 % liikevaihdossa ja +110 henkilöstössä)
- Vahvaa kasvua on ollut kaikissa klustereissa pl energiaklusteri => **pula osaavasta työvoimasta** kehittynyt nopeasti kun samaan aikaan eläköityminen ollut suurempaa kuin nuorten ikäluokkien tulo työmarkkinoille

Kärkitoimialaklustereiden kehitystrendit tammi-toukokuu 2020



Kainuun liitto



Biotalous



Liikevaihto

-7,8 % tammi-toukok. 2020
-5,0 % tammi-toukok. 2019



Henkilöstömäärä

-5,1 % tammi-toukok. 2020
-0,2 % tammi-toukok. 2019

Kaivannaistoiminta



Liikevaihto

+32,9 % tammi-toukok. 2020
-14,9 % tammi-toukok. 2019



Henkilöstömäärä

+24,2 % tammi-toukok. 2020
+7,6 % tammi-toukok. 2019



Metsä- ja puuklusteri



Liikevaihto

-10,4 % tammi-toukok. 2020
+8,1 % tammi-toukok. 2019



Henkilöstömäärä

-4,1 % tammi-toukok. 2020
+5,8 % tammi-toukok. 2019

Energiaklusteri



Liikevaihto

-6,7 % tammi-toukok. 2020
-20,9 % tammi-toukok. 2019



Henkilöstömäärä

-7,3 % tammi-toukok. 2020
-24,4 % tammi-toukok. 2019

ICT- ja elektroniikka-klusteri



Liikevaihto

-2,7 % tammi-toukok. 2020
+4,6 % tammi-toukok. 2019



Henkilöstömäärä

-4,4 % tammi-toukok. 2020
-0,6 % tammi-toukok. 2019

Matkailuklusteri



Liikevaihto

-24,1 % tammi-toukok. 2020
+3,5 % tammi-toukok. 2019



Henkilöstömäärä

-15,4 % tammi-toukok. 2020
+1,0 % tammi-toukok. 2019

Metalliklusteri



Liikevaihto

-1,6 % tammi-toukok. 2020
+23,7 % tammi-toukok. 2019



Henkilöstömäärä

-2,8 % tammi-toukok. 2020
+1,3 % tammi-toukok. 2019

Elintarvikeklusteri



Liikevaihto

+5,7 % tammi-toukok. 2020
+0,0 % tammi-toukok. 2019



Henkilöstömäärä

-4,6 % tammi-toukok. 2020
-3,6 % tammi-toukok. 2019

Liikevaihdon ja henkilöstömäärän muutos tammi-toukokuussa 2020

- Kaivannaisalan liikevaihto (+33 %) ja henkilöstömäärä (+24 %) ampaisivat hurjaan nousuun alkuvuodesta tammi-toukokuussa.
- Elintarvikealaa lukuunottamatta muissa toimialaklustereissa sekä liikevaihto että henkilöstömäärät vähenivät.
- Suurin romahdus oli matkailuklusterissa sekä liikevaihdossa (-24,1 %) että henkilöstömäärässä (-15,4 %) -> **korona on vaikuttanut Kainuussa kuten muuallakin**

=> Työllisyyden muita maakuntia myönteisempi kehitys selittyy siis kaivannaisalan henkilöstön kasvulla

Huom! Henkilöstömäärätarkastelu ulottuu tässä toukokuulle



Koronan vaikutukset: haitat ja hyödyt (webropol-kyselyn kysymyksiä)

- Mitä välittömiä merkittäviä **vahinkoja** ja **ongelmia** korona on luonut tai vahvistanut Kainuussa? Mitkä ovat pahiten vahinko- tai ongelmia kärsineitä alueita, toimialoja, toimintoja ja eri kohderyhmiä?
- Mitä **hyötyjä** korona on synnyttänyt tai vahvistanut Kainuussa? Mitkä alueet, toimialat, toiminnot tai kohderyhmät ovat hyötöneet?

Liikevaihdon vuosimuutos (%) tammi-toukokuussa 2020



Kainuun liitto

- Tammi-helmikuussa kärkitoimialojen liikevaihto kasvoi, mutta maaliskuusta alkaen supistui.
- Toukokuussa kärkitoimialojen liikevaihto väheni keskimäärin eniten ja kaikissa päätoimialaklustereissa kaivannaisalaa lukuun ottamatta.**
- Pahiten korona iski **matkailuklusterin** liikevaihtoon. Heti maaliskuussa rajoitustoimien astuessa voimaan pudotusta oli -23,4 %, huhtikuussa jopa -52,9% ja toukokuussa -45,1 %.
- Kaivannaisalaan ei koronalla ole ollut negatiivista vaikutusta, vaan liikevaihto kasvoi huimat 32,9 % tammi-toukokuussa ja lähes 59 % toukokuussa.

	Tammikuu	Helmikuu	Maaliskuu	Huhtikuu	Toukokuu	Keskiarvo
Elintarvikeklusteri	3,1	57,4	-22,5	3,8	-13,3	5,7
Energiaklusteri	-3,0	-29,6	-5,0	16,6	-12,5	-6,7
ICT- ja Elektroniikkaklusteri	3,7	4,2	8,3	-20,0	-9,7	-2,7
Matkailuklusteri	-3,7	4,8	-23,4	-52,9	-45,1	-24,1
Metalliklusteri	-0,7	-3,0	3,4	20,4	-28,2	-1,6
Metsä- ja Puuklusteri	-3,2	-29,7	-5,6	1,8	-15,5	-10,4
Kaivannaistoiminta	53,7	23,8	6,5	21,8	58,6	32,9
Biotalous	-2,1	-23,9	-6,7	7,4	-13,8	-7,8
ka.	6,0	0,5	-5,6	-0,1	-9,9	

Henkilöstömäärän vuosimuutos (%) tammi-kesäkuussa 2020



Kainuun liitto

- Tammi-kesäkuussa kaikkien kärkitoimialaklustereiden henkilöstömäärät vähenivät kaivannaisalaa lukuun ottamatta.
- Koronan takia **matkailuklusterin** henkilöstömäärä väheni eniten: maaliskuussa -29,1 %, huhtikuussa -37,4 % ja toukokuussa -31,5 %.
- Myös biotaloudessa ja siihen kuuluvissa metsä- ja puuklusterissa sekä elintarvikeklusterissa henkilöstömäärien suhdanteet huononivat huhti-kesäkuussa.
- **Kaivannaisklusterin** henkilöstömäärään ei koronalla ole ollut vaikutusta vaan henkilöstömäärä on lisääntynyt (tammi-kesäkuussa +21,8 %).

	Tammikuu	Helmikuu	Maaliskuu	Huhtikuu	Toukokuu	Kesäkuu	Keskiarvo
Elintarvikeklusteri	3,6	0,4	-8,2	-10,4	-8,6	-8,7	-5,3
Energiaklusteri	1,1	-17,3	-15,8	0,1	-4,5	-12,7	-8,2
ICT- ja Elektroniikkaklusteri	-5,5	-4,2	-1,9	-7,4	-3,2	-8,3	-5,1
Matkailuklusteri	-4,8	-4,1	-1,8	-29,1	-37,4	-31,5	-18,1
Metalliklusteri	1,9	-2,9	-7,0	1,9	-7,7	2,5	-1,9
Metsä- ja Puuklusteri	0,9	-4,9	0,5	-4,5	-12,5	-11,6	-5,4
Kaivannaistoiminta	16,4	10,0	24,5	34,1	36,2	9,7	21,8
Biotalous	-0,2	-5,8	-3,3	-5,6	-10,4	-9,1	-5,7
ka.	1,7	-3,6	-1,6	-2,6	-6,0	-8,7	

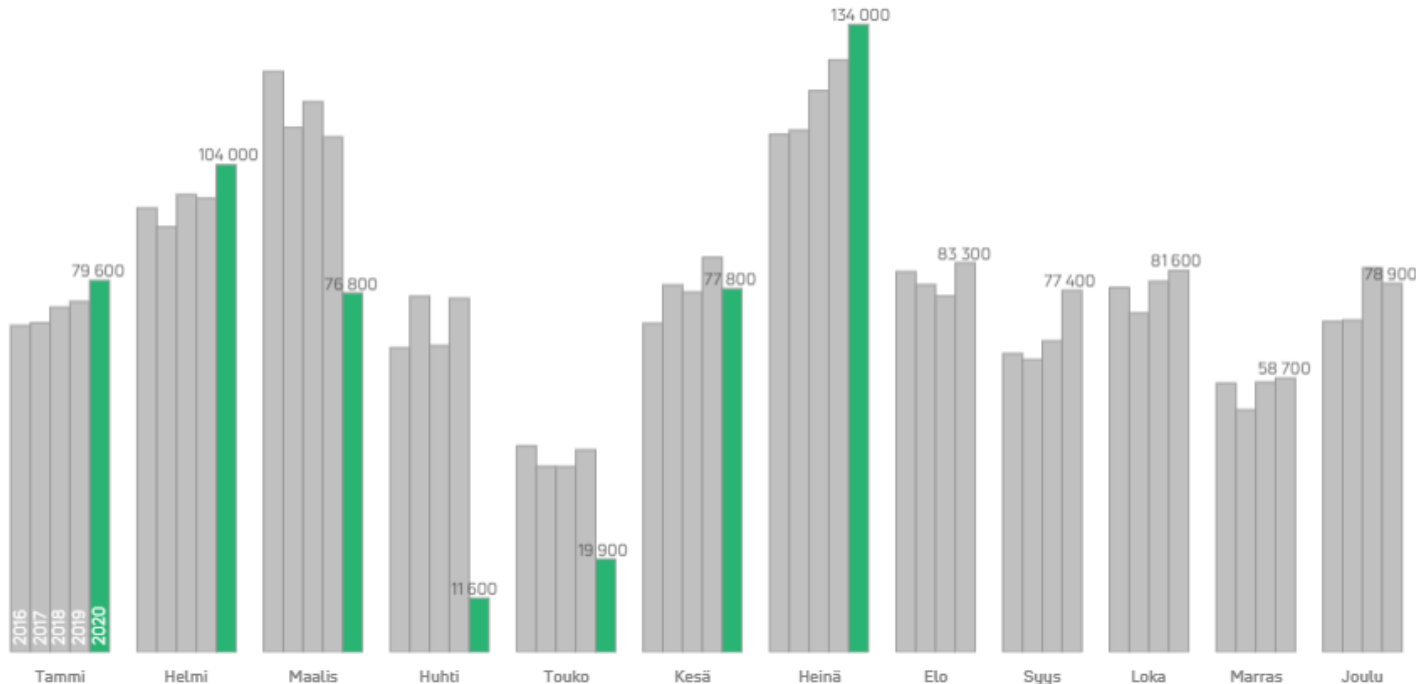
Rekisteröidyt yöpymiset Kainuussa 2016-2020 heinäkuu



Kainuun liitto

- Matkailijamäärä kasvoi Kainuussa neljä vuotta peräkkäin
- Korona romahdutti matkailijamäärät maaliskokuussa 2020
- Heinäkuussa kuitenkin ennätystulos!

Rekisteröidyt yöpymiset



Koronan vaikutukset: uhkat ja mahdollisuudet



Kainuun liitto

- Mitä Kainuuseen kohdistuvia tulevaisuuden **uhkia** ja haitallisia kehityssuuntia korona on käynnistänyt / käynnistämässä?
Millä toimilla niitä tulisi torjua (kerro: uhka – korjaava toimenpide)?
- Mitä **mahdollisuuksia** korona avaa tai vahvistaa?
Millä toimilla niiden realisoitumista tulisi vauhdittaa (kerro: mahdollisuus – toimet sen toteutumisen vauhdittamiseksi)?

Kainuun selviytyminen: kriisi- ja toipumistoimenpiteet



Kainuun liitto

Mitä nopeasti käynnistettäviä sekä nopeasti vaikutuksia synnyttäviä **kriisi- ja toipumistoimenpiteitä** selviytymissuunnitelmaan pitäisi sisällyttää?

Kohderyhmiä esim. matkailu, liikenne, palvelualat, tapahtumatuottajat, opiskelijat (nuoret), lomautetut, metsäkoneyritykset, turkistarhat, rajakaupan menetykset, matkailun kv. suunnitelmien toteutuksen viivästymisen, Kuhmon case jne

REACT-EU kokonaisrahoitus Suomessa



Komissio on ehdottanut lukuisia mukautuksia 2014 - 2020 rakennerahasto-ohjelmiin. Uhkana epäsymmetrinen elpyminen ja alueellisten erojen kasvu. Tuetaan *“vahinkojen korjaamista alueilla, joiden talous ja työllisyys ovat kärsineet erityisen paljon”*. Luodaan pohjaa *“talouden vihreälle, digitaaliselle ja palautumiskykyä tukevalle elpymiselle”*

Ei maantieteellisiä korvamerkintöjä **Tuki suunnattava niille pandemiasta eniten kärsiville alueille, joilla on vähiten kyvykkyyksiä toipua.**

REACT-EU	EU	Valtio	Kunta+muu julkinen	YHTEENSÄ
EAKR+ESR	158,4 milj. euroa	118,8 milj. euroa	0 milj. euroa	277,2 milj. euroa
Tekninen tuki 4 %	6,6 milj. euroa	4,95 milj. euroa	0 milj. euroa	11,55 milj. euroa
Yhteensä	165 milj. euroa	123,75 milj. euroa	0 milj. euroa	288,75 milj. euroa

Valmistelun sisällöllisiä lähtökohtia: Tukikelpoiset toimet (EAKR)



EAKR:n osalta lisämäärärahat on käytettävä **ensisijaisesti**

- tukemaan investointeja terveyspalveluihin liittyviin tuotteisiin ja palveluihin, antamaan käyttöpääoman tai investointituen muodossa olevaa tukea pk-yrityksille,
- investointeihin, joilla edistetään siirtymistä digitaaliseen ja vihreään talouteen,
- kansalaisille peruspalveluja tuottavaan infrastruktuuriin kohdistuviin investointeihin sekä
- taloudellisiin toimenpiteisiin alueilla, jotka ovat riippuvaisimpia kriisin eniten vaurioittamista toimialoista.

Valmistelun sisällöllisiä lähtökohtia: Tukikelpoiset toimet (ESR)



ESR:n osalta lisämäärärahat on käytettävä **ensisijaisesti**

- tukemaan työpaikkojen säilyttämistä, myös työajan lyhentämisjärjestelyiden sekä itsenäisille ammatinharjoittajille annettavan tuen kautta silloinkin, kun tukea ei yhdistetä aktiivisiin työmarkkinatoimenpiteisiin, ellei näistä säädetä kansallisessa lainsäädännössä.
- Lisämäärärahoilla on myös tuettava työpaikkojen luomista etenkin haavoittuvassa asemassa oleville henkilöille, nuorisotyöllisyystoimenpiteitä, koulutusta, osaamisen kehittämistä, etenkin samanaikaisesti tapahtuvien vihreään talouteen siirtymisen ja digitaalisen siirtymän tukemiseksi, sekä
- parantamaan yleishyödyllisten sosiaalipalvelujen saatavuutta myös lasten osalta.



Mitä pitkällä ajalla vaikutuksia luovia **uudistustoimia** koronaelvytyksellä tulisi käynnistää? Mihin niitä tulisi suunnata?

Millaisia **tulevaisuusinvestointeja** Kainuun

- Investoinnit kestävään talouteen; digitaaliseen ja vihreään siirtymään?
- Työllisyyttä parantavat investoinnit?
- Saavutettavuusinvestoinnit?
- Investoinnit osaamiseen tai osaamisinfraan?



Maakunnallinen investointistrategia osana selviytymissuunnitelmaa (uutena työkaluna)?

- Uusien (start-up) ja kasvuhakuisten yritysten lisääntyminen on välttämätön edellytys maakunnan kehittymiselle
- Sukupolven- ja omistajavaihdosten turvaaminen on tärkeä lähivuosien muutosprosessi
- Suurten investointien käynnistyminen vaatii ulkopuolista kansallista ja/tai FDI-rahoitusta
- Investointistrategiassa huomioidaan myös julkiset, kuntien ja valtion, investoinnit ml saavutettavuusinfra
- Investoinnit ymmärrettävä laajasti ml investoinnit osaamiseen ja osaamisinfraan

-> Investointiohjema kytkettävä digitaalisen ja vihreän ja oikeudenmukaisen siirtymän toteuttamiseen Kainuussa