

East & North
FINLAND

Itä- & Pohjois-
SUOMI



EU:n alue- ja rakennepolitiikan 2021-2027

Itä- ja Pohjois-Suomen alueellinen ohjelmavalmistelu

11.4.2019

Päivi Keisanen

Pohjois-Pohjanmaan liitto

Itä- ja Pohjois-Suomen alueellisen valmistelun pääsihteeri
paivi.keisanen@pohjois-pohjanmaa.fi, p. 050 4310605



Ajankohtaista valmistelusta

- IP ja ELSA-alueiden vastaukset TEM:lle 15.4.
 - Kirjoittajaryhmä, ml. laajennettu kokoonpano työstänyt ohjelmaa 16 kokouksessa. IP-valmisteluryhmä 2 kokousta ja 1 työpaja.
- Koheesio 2021+ työryhmä kokous 16.4.
 - IP- ja ELSA -alueiden vastausten esittely
 - Digitaalisuus yritysten kasvun vauhdittajana, BF
- Hallintojaosto käynnistänyt työskentelyn
 - Kysely käynnissä tukimuodoista, valtiontuesta ja de minimis -tuesta, DL 30.4.
- Komissio julkaissut Suomen maaraportin, sis. suositukset koheesipolitiikan varojen kohdentamisesta. Tarkempi maakohtainen suositus julkaistaan toukokuussa
- TEM ja komissio käyvät ensimmäisen epävirallisen ohjelmaneuvottelun kesäkuussa SKOM:n yhteydessä. Kesäkuussa TEM:n tiekartta ohjelmavalmistelusta komissiolle.
- Keväällä useita TEM:n valmistelutyöpajoja ja tilaisuuksia:
 - 6.5.2019 TEM:n ESR-työpaja valmistelijoille
 - 9.5.2019 TEM:n EAKR-työpaja valmistelijoille
 - 22.5.2019 Hallintojaoston kokous (tukimuodot, valtiontuki, de minimis)
 - 3.5.2019 TEM:n RR-seminaari maakuntajohtajille ja ELY-ylijohtajille
 - 4.6.2019 TEM: Rahoitusinstrumentit kaudella 2021-2027- tilaisuus. Tilaisuudessa keskitytään pääomasijoitustoimintaan

Toimintaympäristö-
analyysin validoinnin
tulokset
Keskeiset haasteet
**Keskustelu ilmiöistä
Ilmastonmuutos ja
kiertotalous**
Koheesio 6.2.

Lähetekeskustelu
kaupunkikehittämi-
sestä ja paikallisesta
yhteisölähtöisestä
kehittämisestä
Osallisuus
Koheesio 20.3.

Keskustelu tavoitteista
ja sisällöllisistä
painopisteistä
**Digitaalisuus &
yritystoiminta**
Koheesio 16.4.

Keskeisten
tavoitteiden
tarkentaminen
**Työn murros ja
osaaminen**
Koheesio 14.5.

Painopisteiden tarkentaminen
Keskustelu **kaupunki-
kehittämisestä ja
paikallisesta
yhteisölähtöisestä
kehittämisestä**
Koheesio 13.6.

KEVÄTKAUDEN VALMISTELUTAVOITE HAASTEISTA TAVOITTEIKSI JA SISÄLLÖLLISIKSI PAINOPISTEIKSI

Toimintaympäristön
haasteet



Investointitarpeet
(keskeisistä haasteista
tavoitteiksi)



Tavoitteista painopisteiksi

Toimintaympäristöanalyysin
nostot sidosryhmien
käsittelyssä (otakantaa.fi) ja
alueiden toimesta omissa
sidosryhmissä (7.-18.1.19)
TEM sisäinen 10.1.
VN-yhteistyö 21.1.
Liitot & Elyt 28.1.
Maakunta- ja ylijohtajat 11.2.
VN-yhteistyö 12.2.

Ohje 2
valmistelusta
alueille ja
ministeriöille 2/19:
*TEM kirjaa
haasteosion
pohjaksi*
Tavoitteet &
Painopisteet

**Komission kanta
27.-28.2.**
Keskustelu
AUNEssa 6.3.
**Komission
tilaisuus 7.3.**

Interventiologiikka
uudella kaudella:
Arviointihavainnot
toimivista
tavoitteista ja
niiden
seurannasta
2014-2020
28.5.

**Epävirallinen neuvottelu
KOM /TEM: tiekartta ja
aikataulu 6/19**

**Ilmiö- ja
teema
työpajoja
alkaen
5/19
ESR 6.5. ja
EAKR 8.5.**

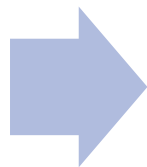
Hallituksen linjauksen painopisteistä ja hallintokysymyksistä
9/19

Sidosryhmäkeskustelut tuettavasta toiminnasta

Hallituksen linjauksen erityistavoitteista ja tuettavasta toiminnasta sekä kaupunki/yhteisökehittämisestä
12/19

SYYSKAUDEN VALMISTELUTAVOITE PAINOPISTEISTÄ TUETTAVAKSI TOIMINNAKSI

Painopisteet (&ilmiöt)



Tuettava toiminta



Tukimuodot

Painopisteiden linjauksen valmistelu
Teema-alustus?
Koheesio 8/19

Ohje 3 valmistelusta alueille 9/19:
Tuettava toiminta
Ilmiöiden käytännön toteutus (ylialueellinen toiminta)

Tuettavan toiminnan valmistelu
Teema-alustus?
Koheesio 10/19

Tukimuotojen työpajoja 10-11/19

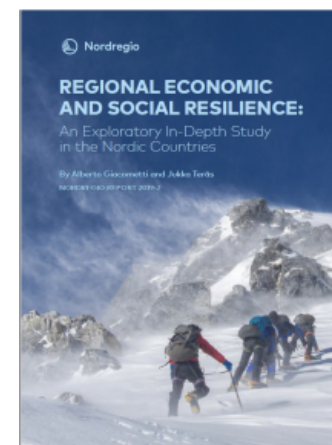
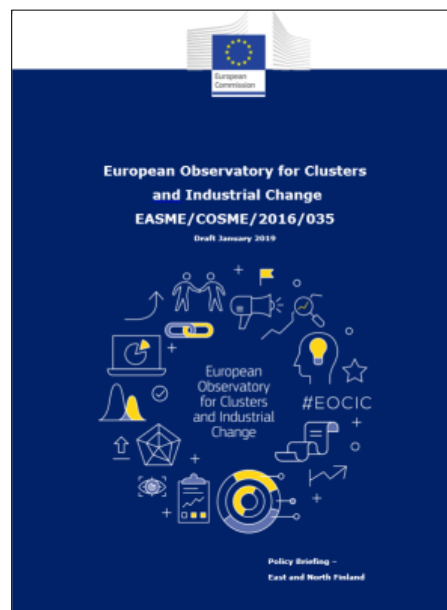
Tuettavan toiminnan linjausten valmistelu
Tukimuodot keskustelussa
Kaupunkikehittämisen ja paikallisen yhteisölähtöisen kehittämisen toimintatavat
Koheesio 11/19

East & North
FINLAND

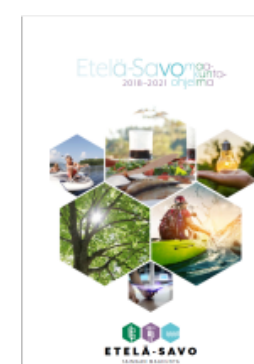
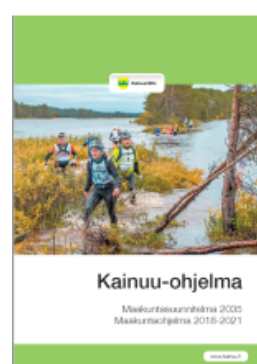
Itä- & Pohjois-
SUOMI



Itä- ja Pohjois-Suomen haasteita ja kehittämispotentiaalia on analysoitu KV-tutkimuslaitosten toimesta ja yhteistyössä EU-komission kanssa (OECD, Nordregio, EOCIC)



Maakuntaohjelmat 2018-2021 toimivat valmistelun pohjana





RR-ohjelman painopisteiksi pk-yritysten uudistuminen ja kasvu, kilpailukyky sekä työllisyys ja osaaminen

- EU:n ohjelmakauden 2021–2027 valmistelun läpileikkaavana tavoitteena on Itä- ja Pohjois-Suomen älykkään, kestävän ja osallistavan kasvun lisääminen
- Painopisteinä tulee olla pk-yritysten uudistuminen ja kasvu, kilpailukyky sekä työllisyys ja osaaminen
- Tavoitteena alueiden kehittämistarpeisiin perustuva elinkeinoelämälähtöinen kehittämis- ja rahoitusohjelma
- Ohjelman tulee olla joustava ja reagoiva, siinä tulee huomioida:
 - Maakuntien erilaiset kehittämistarpeet ja elinkeinoelämän kehittymiseen perustuvat muutokset
 - Kehittämisvälineitä muuttuviin suhdanteisiin
 - Kehittämisvälineitä kaupunki- ja maaseutualueille





Komission maaraportissa käsitellyt alueelliset kehittyneisyyserot tunnustettava myös kansallisesti

”Alueellisia eroja ei Suomessa ole saatu poistettua.

Alueelliset erot ovat hieman vähentyneet, mutta ne ovat edelleen suuria etenkin **Itä- ja Pohjois-Suomessa.**”

EU-komission analyysi:

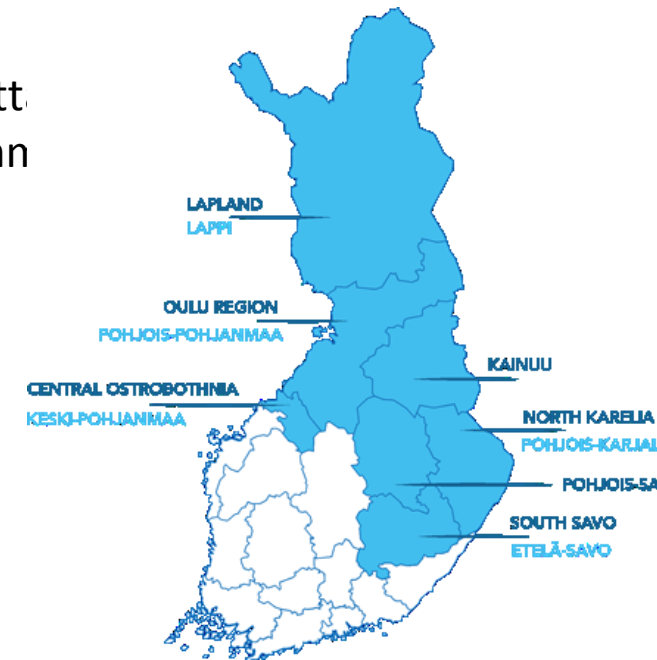
- Itä- ja Pohjois-Suomen tilanne on **heikoin BKT:ssa.**
- Itä- ja Pohjois-Suomen tilanne on **vähiten tyydyttävä myös tuottavuuden ja työttömyyden osalta.**
- Itä- ja Pohjois-Suomi on **heikoin alue väestönkasvussa.**
- Itä- ja Pohjois-Suomi on **heikoin alueen saavutettavuudessa maanteitse, rautateitse ja internetin käytössä.**
- Itä- ja Pohjois-Suomen **väestötiheys on erittäin alhainen.**
- Itä- ja Pohjois-Suomessa **heikoin innovaatio- ja tutkimus- ja kehityskapasiteetti** (heikentynyt vuodesta 2011).
- Itä- ja Pohjois-Suomessa **heikoin korkea-asteen koulutuksen saaneiden 30–34-vuotiaiden määrä ja alle EU:n keskiarvon** (Lähde: Komission maaraportti 2019)

- Koheesiopolitiikan varoilla on ollut oleellinen merkitys kehittyneisyyserojen kaventamisessa Itä- ja Pohjois-Suomessa. Rakennesuunnitelmat ovat mahdollistaneet toimenpiteiden kohdentamisen kehittämisen kannalta keskeisiin kohtiin, **kompensoiden kansallisen kehittämisrahoituksen vajausta alueella.**
- EU-rahoitusten tarkastelun yhteydessä on muodostettava kokonaiskuva kansallisten innovaatio- ja kehittämisrahoitusten kohdentumisesta ja tehtävä riippumaton alueellinen analyysi mm. Business Finlandin, Finnveran ja Opetus- ja kulttuuriministeriön kansallisten rahoitusten osalta.



Itä- ja Pohjois-Suomi esittää alueelle omaa rakennerahasto-ohjelmaa

- Itä- ja Pohjois-Suomella on Suomen EU-liittymissopimukseen kirjattu erityisasema ja pysyvät olosuhdehaasteet: pitkät etäisyydet, kylmä ilmasto ja harva asutus
- Alueiden erilaistuminen ja erilaisuus olosuhteissa ja ilmiöissä tulee tunnistaa ja tunnustaa.
- Erilaistuvat alueet tarvitsevat erilaisia kehittämisvälineitä ja toimenpiteitä.
→ Itä- ja Pohjois-Suomelle oma rakennerahasto-ohjelma
- Itä- ja Pohjois-Suomen ohjelma tukee alueen integroidumpaa kehitt. sekä maakuntien välistä yhteistyötä. Kiinnittää aikaisempaa paremmin huomiota Itä- ja Pohjois-Suomen kehittämiseen.





Itä- ja Pohjois-Suomen haasteet alue- ja rakennepolitiikalle 2021+

Elinkeino- ja innovaatiotoiminnan haasteet

- Itä- ja Pohjois-Suomen pysyvät haasteet: pitkät etäisyydet, kylmä ilmasto ja harva asutus, em. aiheuttama pysyvä kilpailukykyhaitta
- Yritysten riittämätön kasvu-, kansainvälistymis- ja vientihakuisuus sekä liiketoimintaosaamisen ja rahoituksen puutteet
- Yritysten ja julkisen sektorin T&K-panostusten ja investointien vähäisyys
- Tuottavuuden kasvun hidastuminen
- Yksipuolinen elinkeinorakenne ja liian vähäinen muutosjoustavuus
- Innovaatiotoiminnan yhteistyörakenteiden puute ja liian vähäinen hyödyntäminen
- Osaavan työvoiman heikentynyt saatavuus
- Itä- ja Pohjois-Suomen heikko saavutettavuus maan sisällä ja kansainvälisesti
- Elinkeinoelämän kuljetusten toimivuuden ja tehokkuuden sekä väylien kunnan ja välityskyvyn puutteet
- Tehokkaiden laajakaistayhteyksien puutteellinen kattavuus Itä- ja Pohjois-Suomessa

Ilmastonmuutos läpileikkaavana haasteena

- Itä- ja Pohjois-Suomen runsaiden luonnonvarojen kestävä hyödyntäminen ja jalostusarvon nosto
- Bio- ja kiertotalouden mahdollisuuksien kestävä hyödyntäminen, käyttöönotto ja lisääminen kilpailukykytekijänä
- Ilmastonmuutoksen Itä- ja Pohjois-Suomelle tuomat riskit ja niihin sopeutuminen ilmastotoimilla ja vähähiilistä yhteiskuntaa edistämällä

Osaaminen ja työn murros

- Osaavan työvoiman saatavuuden haasteet ja työvoiman riittämätön kohtaanto Itä- ja Pohjois-Suomessa
- Osaamisen muuttuvat tarpeet ja työelämän muutoksiin reagointi
- Elinikäisen oppimisen tarve ja koulutuksen saavutettavuuden turvaaminen

Syrjäytymisen ehkäisy ja osallisuuden lisääminen

- Nuorten (erityisesti miesten) ja työikäisten syrjäytyminen työmarkkinoilta
- Riittämätön yhdenvertaisuus työmarkkinoilla
- Huono-osaisuuden ja eriarvoistumisen lisääntyminen
- Osallisuuden heikkeneminen



Tavoitellut muutokset EAKR-sisältöön

- Ilmastotoimiin aikaisempaa laajempi, horisontaalinen sisältö
- Pk-yritysten kasvua edistävät julkiset investointituet mahdolliseksi (ml. pienen mittakaavan liikenneinfrastruktuuri ja laajakaistainfrastruktuuri)
- Digitalisaation hyödyntäminen yksityisen ja julkisen sektorin haasteissa (mm. alustatalouden mahdollisuudet, koulutus, liikenne, älykaupungit, älymaaseutu)
- TKI-ekosysteemien toimijoiden kytkeytyminen aikaisempaa paremmin kansainvälisiin arvoverkkoihin. Kansainvälinen yhteistyö mahdolliseksi.
- Yhteiskehittäminen, pilotointi ja demonstraatiot aikaisempaa vahvemmin
- Liikenteen kehittäminen aikaisempaa laajemmin
- Osaamisen liittyviä sisältöjä myös EAKR-rahoitukseen (innovaatio-, liiketoiminta- ja KV-osaaminen)
- Rahoitusinstrumentit palvelemaan paremmin Itä- ja Pohjois-Suomen kasvuyritysten vakuus- ja kokonaisrahoitusta ja riskinkantokykyä pääomarahoitusinstrumentein
- Kuntien huomiointi paremmin ohjelmassa



Tavoitellut muutokset ESR-sisältöön

- Työllisyys- ja elinkeinopolitiikkaa pitää lähentää toisiinsa
- Älykkään erikoistumisen tukeminen myös ESR-toimenpitein
- Koulutuksen ja tutkimuksen innovaatiopotentialin parempi hyödyntäminen kasvun tukena
- Ylimaakunnallisuus innostavaksi ja tarvelähtöiseksi
- Työperäiseen maahanmuuttoon yrityslähtöisiä ratkaisuja
- Tulospohjaisuus käyttöön työllisyys- ja koulutushankkeissa
- Palvelujen saavutettavuuden parannuksia harvan asutuksen alueella
- Yrittäjyyteen ja pk-yritysten osaamiseen ja johtamiseen ja muutoksiin sopeutumiseen lisää tukea
- Työn murroksesta kohti täystyöllisyyttä työn ja työvoiman liikkuvuutta edistämällä
- Yksilölliset koulutusratkaisut mahdollisiksi rahastomallilla
- Hyvinvointieroihin puuttuminen selkeämmin mukaan



Esitys ohjelmarakenteeksi

TL 1 EAKR Älykkäämpi Eurooppa: Kestävästi kilpailukykyinen Itä- ja Pohjois-Suomi

- Toimenpidekokonaisuus 1: Pk-yritystoiminnan kestävä kehittäminen
 - 1.1. Pk-yritysten kasvun lisääminen
 - 1.2. Pk-yritysten kilpailukykyä edistävät toimintaympäristöt (NSPA)
- Toimenpidekokonaisuus 2: Elinkeinoelämälähtöisen tutkimus- ja innovaatiotoiminnan lisääminen

TL 2 ESR Sosialisempi Eurooppa: Työtä ja osaamista – hyvinvoiva Itä- ja Pohjois-Suomi

- Toimenpidekokonaisuus 1: Osaaminen ja työn murros
- Toimenpidekokonaisuus 2: Syrjäytymisen ja eriarvoisuuden vähentäminen

- Ilmastotavoitteet valtavirtaistetaan osaksi kaikkia EAKR-toimenpidekokonaisuuksia.
- Mikäli pk-yritystoimintaa tukevaa liikenne- ja laajakaistainfrastruktuuria ei voida rahoittaa Älykkäämpi Eurooppa -toimintapoliittisesta teemasta, esitetään Saavutettavampi Eurooppa- toimintapoliittista teemaa mukaan ohjelmaan.
- Mikäli ilmastotavoitteiden mittaaminen Älykkäämpi Eurooppa TPT:ssa osoittautuu ongelmaksi laaja-alaisen ohjelman kannalta, on harkittava mukaan Vihreämpi Eurooppa TPT:a.
- Älykkäämpi Eurooppa TPT:n kaikki neljä erityistavoitetta mukaan ohjelmaan. Sosialisempi Eurooppa erityistavoitteita tulee täsmentää ja yhdistää sisältöjen osalta.
- NSPA-rahoitus kohdennetaan pk-yritysten kilpailukykyä edistäviin toimintaympäristöihin (ml. pienimuotoinen liikenneinfrastruktuuri, laajakaistainfrastruktuuri ja kasvua edistävät julkiset investoinnit) ja vetovoimatekijöiden kehittämiseen. NSPA-rahoituksen tulee olla kokonaisuudessaan EAKR-rahoitusta.



Kunnat ja kaupungit alueiden kehittäjinä

Kunnille aikaisempaa laajemmin kehittämismahdollisuuksia

- Kunnilla ja kaupungeilla on merkittävä rooli mm. elinkeinopolitiikassa, innovaatioalustoina, vähähiilisen yhteiskunnan, digitalisaation, koulutuksen ja osallisuuden edistämisessä.
- Itä- ja Pohjois-Suomen **harvan asutuksen alueella kuntien rooli on keskeinen** alueen elinkeinojen, koulutus- ja työllistymismahdollisuuksien kehittäjänä ja mahdollistajana.

Kaupunkialueille kohdistuu suurin osa RR-varoista siellä sijaitsevien kehittämisorganisaatioiden ja yritysten vuoksi. Tästä syystä kaupunki-instrumenttiin korkeintaan 6 % EAKR-rahoituksesta

- Erytyseen kaupunki-instrumenttiin tulee kohdentaa minimiosuus, korkeintaan 6 % EAKR-rahoituksesta, koska suurin osa ohjelman rahoituksesta tulee kohdistumaan joka tapauksessa kaupunkialueille.
- Kaupunki-instrumentin suunnittelussa tulee huomioida kaupunkien monimuotoisuus ja kohteena tulee olla eri kokoisia kaupunkeja Itä- ja Pohjois-Suomesta.
- **Temaattiset kaupunkiverkostot** mahdollistavat erilaisten kaupunkien yhteistyön ja kehittämisen kaupunki-instrumentin avulla.
- Kaupunki-instrumentin valmistelussa on huomioitava, että kaupunkikehitys ei saa eriytyä muusta aluekehittämisen kokonaisuudesta. Rahoitustoiminnassa tulee pystyä tarkastelemaan maakuntaa kokonaisuutena. Hallintomallin ja koordinaation tulee olla rakenteeltaan kevyt ja nojautua rakennerahastojen päätöksentekojärjestelmään.



Joustava kansalaistoimijälähtöisen kehittämisen malli, ei monirahastoista CLLD-toimintamallia

- Monirahastaisen CLLD-toimintamallin sijaan esitetään joustavaa kansalaistoimijälähtöisen kehittämisen mallia, jossa toimintaa rahoitetaan RR-päätöksentekojärjestelmän mukaisesti hankemuotoisesti, pohjautuen kansalaistoimijälähtöisiin kehittämissuunnitelmiin, mahdollistaen molempien rahastojen hyödyntämisen (pl. Yritystuet)
- Itä-Suomessa on kehitetty hyvä ja joustava toimintamalli asiaan.



Valtakunnallisten toimintatapojen uudistaminen alueiden tarpeisiin perustuvaksi ylimaakunnalliseksi yhteistyöksi

- Kuluvalla ohjelmakaudella valtakunnallisiin teemoihin käytetään 25 % ESR ja 10 % EAKR-myöntövaltuuksista.
- Toimintamalli ja –prosessi on jäykkä eikä strategiatason vuorovaikutusta alueiden tarpeisiin ole
- Toimintamalli tulee uudistaa siten, että toiminta perustuu joustavasti alueiden valitsemiin yhteisiin kehittämistarpeisiin
- Lähtökohtia:
 - Alueiden valitsemiin tarpeisiin pohjautuva sisältölähtöinen valmistelu
 - Rahoitus kohdennetaan maakunnissa tarkoituksenmukaisesti tarpeiden ja ratkaisujen mukaan
 - Toimintamallin on oltava joustava ja sen tulee reagoida muuttuviin tarpeisiin ja nouseviin ilmiöihin
 - Koordinaatio hoidetaan maakuntien välisenä yhteistyönä. Koordinaatiossa ja seurannassa hyödynnetään digitaalisia järjestelmiä
 - Ei etukäteen hallinnonalakohtaisia korvamerkkauksia. Yhteensovitus alueiden ja ministeriöiden kesken alkeiskeskusteluissa.
- Ylimaakunnalliset teemat valittaisiin maakuntaohjelmien ja mm. älykkään erikoistumisen strategioiden pohjalta.
- Huomioitava, että kaupunki-instrumentin toimet (6 % EAKR) ovat ylimaakunnallista kehittämistä. IP-alue suosittelee temaattisia verkostoja nykyistä laajemmalle kaupunkiryhmälle.





Rakennerahastojen, CAP27-suunnitelmaan ja EMKR-varoihin sisältyvien toimenpiteiden yhteensovitus

Rakennerahasto ja EMKR –varoin voidaan tukea koko IP-aluetta. CAP27 suunnitelman kehittämisvarat on tarkoitettu maaseudun kehittämiseen kaupunkialueiden ulkopuolelle. Maantieteellisesti CAP27 suunnitelman kehittämisvarat painottuvat maaseutuluokituksessa ns. harvaan asutulle alueelle ja ydinmaaseutualueelle taajamien ulkopuolelle.

Laajakaistaverkkojen rakentaminen on tehtävä ensisijaisesti kansallisilla varoilla, mutta lisäksi esitetään, että laajakaistarakentaminen sisältyy sekä rakennerahasto-ohjelmaan että CAP27 suunnitelmaan.

Rahastojen yhteen sovitettavia teemoja ovat ainakin yritysten kehittäminen, osaaminen, ympäristötoimet, infrastruktuurirakentaminen ja digitalisaatio. Ohjelmien valmistelun edetessä tulee tarkentaa erityisesti laajakaistarakentamiseen, bio- ja kiertotalouteen, matkailuun, elintarviketeollisuuteen, kalaan perustuvaan yritystoimintaan, maaseudun yritystoiminnan kehittämiseen sekä paikallislähtöiseen kehittämiseen liittyvää yhteensovitusta.

Rahastojen kesken pyritään täydentävyyteen, mikä ei kuitenkaan tarkoita poissulkevia rajauksia työnjaossa. Yhteensovitus tehdään alueellisella tasolla, keskeisenä yhteensovittamisen välineenä maakuntaohjelmat ja niiden toimeenpanosuunnitelmat. **Asiakasrajapinnassa tehtävä yhteensovitus on keskeisessä roolissa.**



Tukimuodot ohjelmakaudella 2021-2027

- Alueellinen kehittämistuki
 - Sis. elinkeinoelämän kehittämistä tukevan T&K&I-infrastruktuurin rahoitus
- Suorat yritystuet
- Selvitettävä myös muut yritystoimintaa tukevat rahoitusinstrumentit (Invest EU, räätälöidyt rahoitusinstrumentit) sekä yritysryhmähankkeet
- Investointituki kasvua edistäviin julkisiin investointeihin (vrt. työllisyysperusteinen investointituki, perusrakenteen investointituki), ml. Pk-yritysten kasvua tukevat pienimuotoiset liikenneinfrat ja laajakaistayhteydet
- Työllisyyteen, osaamiseen ja sosiaaliseen osallisuuteen liittyvät kehittämishankkeet
- Työvoimapoliittisten toimien pitää sisältyä ESR-rahoitukseen
- Tulosperusteiset rahoitusmallit ESR toimiin
- Selvitettävä koulutusrahastot

- Yritysten osallistuminen kehittämishankkeisiin tehtävä aikaisempaa helpommaksi
 - Selvitettävä valtiontukisääntelyä ja notifiointia
- Kansainväliset toimet oltava mahdollisia



TL 1 Älykkäämpi Eurooppa – Kestävästi kilpailukykyinen Itä- ja Pohjois-Suomi

Toimenpidekokonaisuus 1: Pk-yritystoiminnan kestävä kehittäminen

TAVOITTEET

- Uusien yritysten ja uuden liiketoiminnan syntyminen
- Yritysten kasvun, kannattavuuden, kansainvälistymisen ja viennin lisääntyminen
- Tuotannon jalostusarvon nostaminen ja tuottavuuden lisääminen
- Yritysten energia- ja materiaalitehokkuuden parantuminen
- Elinkeinojen uudistuminen, elinkeinorakenteen monipuolistuminen sekä teollisuuden ja palvelujen uudistuminen
- Yritysten kokonaisrahoituksen ja vakuusmahdollisuuksien parantaminen isoja investointeja ja kehittämistoimenpiteitä varten
- Investointien lisääminen Itä- ja Pohjois-Suomeen
- Yritysten toimintaympäristön kehittyminen Itä- ja Pohjois-Suomessa (NSPA)
- Työvoiman saatavuuden varmistaminen
- Vetovoiman, pitovoiman ja kehittämisdynamiikan lisääminen yritysten, investointien ja osaavan työvoiman saamiseksi (NSPA)



TL 1 Älykkäämpi Eurooppa – Kestävästi kilpailukykyinen Itä- ja Pohjois-Suomi

Toimenpidekokonaisuus 1: Pk-yritystoiminnan kestävä kehittäminen

Tpk 1.1 Pk-yritysten kasvun lisääminen –

Tuettava toiminta

- Yritystoiminnan kehittäminen yrityksen muutosvaiheissa (instrumentit kaikissa elinkaarenvaiheissa ja yhteensovitus muiden yritysrahoittajien kanssa)
- Kasvuhakuisten pk-yritysten kasvun, kansainvälistymisen ja viennin vahvistaminen
- Yritysten energia- ja materiaalitehokkuuden parantaminen
- Rahoitusinstrumentit: Takaus- ja vakuustuotteet, oman pääoman ehtoinen rahoitus
- Tuotteiden, palveluiden ja tuotantomenetelmien kehittäminen (ml. vähähiilisyys ja laatu)
- Uusien liiketoiminta- ja ansaintamallien sekä arvonluonnin logiikkojen kehittäminen
- Pk-yritysten, palveluiden ja liiketoiminnan uudistaminen uutta teknologiaa, innovaatioita ja digitalisaatiota hyödyntämällä
- Uuden osaaminen hankkiminen ja rekrytointi yritysten ja elinkeinoelämän tarpeisiin (myös KV-rekrytoinnit)
- Vähähiiliseen talouteen liittyvän liiketoiminta- ja markkinaosaamisen vahvistaminen ja palvelukonseptien kehittäminen (alusta- ja jakamistalous, kiertotalous, vihreä ja sininen biotalous, ruokajärjestelmä, liikenne ja viisas liikkuminen, energia)

Tpk 1.2 Pk-yritysten kilpailukykyä edistävät toimintaympäristöt –

Tuettava toiminta

- Yrityshautomoiden kehittäminen
- Yritysten omistajavaihdosten edistäminen kasvun vauhdittamiseksi
- Pk-yritysten toimintaympäristön kehittäminen (NSPA)
- Kasvua edistävät julkiset investoinnit (NSPA)
- Pk-yritystoimintaa tukevat pienimuotoiset liikenneinfrastruktuurit (NSPA)
- Vetovoimatekijöiden, kulttuurin ja luovien alojen sekä aluemarkkinoinnin kehittäminen (NSPA)



TL 1 Älykkäämpi Eurooppa – Kestävästi kilpailukykyinen Itä- ja Pohjois-Suomi

Tpk 2: Elinkeinoelämälähtöisen tutkimus- ja innovaatiotoiminnan lisääminen

TAVOITTEET

- Teknologiamurroksen ja digitalisaation hyödyntäminen elinkeinotoiminnassa ja julkisella sektorilla
- T&K&I-panostusten kasvattaminen alueellisten vahvuuksien pohjalta, erityisesti älykkään erikoistumisen painoaloilla
- Tutkimuksen kaupallistaminen ja markkinarelevanssin lisääminen
- Yksityisen ja julkisen sektorin T&K&I-yhteistyötä ja yritysten kasvua tukevien innovaatioekosysteemien, klustereiden ja temaattisten kokonaisuuksien kehittyminen
- T&K&I-ekosysteemien kytkeytyminen ylimaakunnallisiin ja kansainvälisiin arvoverkkoihin

- Tehokkaiden ja toimintavarmojen tietoliikenneyhteyksien saaminen kattavasti koko alueelle eri ohjelmien ja rahoitusinstrumenttien yhteensovituksen kautta

- Vähähiilistä yhteiskuntaa edistävien prosessien edistäminen
- Uusiutuviin luonnonvaroihin pohjautuvan TKI-toiminnan, innovaatioiden ja liiketoiminnan lisääntyminen, monipuolistuminen ja kansainvälistyminen
- Energia- ja materiaalitehokkuuden parantuminen
- Energiantuotannon ja kuluttamisen painottuminen uusiutuvaan energiaan
- Yhdyskuntien ja teollisuuden jätteen määrän vähentyminen, jätevesikuormituksen pieneminen ja jätteiden ja sivuvirtojen hyödyntämisen lisääminen

TAVOITTEET

- Elinkeinoelämän tarpeiden mukaisten liikenne- ja logistiikkayhteyksien, -järjestelmien ja -palvelujen kehittäminen
- Kasvavien elinkeinoalojen ja teollisen tuotannon kasvun myötä liikenneväylien tarpeisiin ja ennustettavuuteen vastaaminen kestäväällä tavalla
- Älykkään logistiikan ratkaisujen hyödyntäminen
- Elinkeinoelämää ja kansalaisia palvelevien liikenneyhteyksien ja kuljetus- ja matkaketjujen toimivuus
- Eri liikkumismuotojen yhdistäminen
- Kestävään, vähäpäästöiseen liikenteeseen siirtyminen uusiutuvia polttoaineiden ja julkisen liikenteen lisääntyvän käytön kautta koko alueella (kaupunki- ja haja-asutusalueet)
- Liikkumisen tarpeen väheneminen digitaalisuuden hyödyntämisen ja sähköisten palvelujen kehittämisen ja käyttöönoton kautta



TL 1 Älykkäämpi Eurooppa – Kestävästi kilpailukykyinen Itä- ja Pohjois-Suomi

Tpk 2: Elinkeinoelämälähtöisen tutkimus- ja innovaatiotoiminnan lisääminen

TUETTAVA TOIMINTA

- Alueiden älykkään erikoistumisen edistäminen
- Elinkeinoelämän ja tutkimuksen yhteistyön kehittäminen ja elinkeinoelämälähtöisen soveltavan tutkimuksen hyödyntäminen yritystoiminnassa
- PPP-yhteistyön, verkostoitumisen ja yhteiskehittämisen edistäminen sekä julkisten innovatiivisten hankintojen edistäminen
- Kokeilut, pilotoinnit ja demonstraatiot
- Kansallisten, kansainvälisten sekä ylimatekunnallisten arvoverkkojen ja temaattisten kokonaisuuksien kehittäminen
- Elinkeinoelämää tukevien T&K&I- alustojen ja tutkimusinfrastruktuurien kehittäminen ja niiden yhteiskäytön lisääminen
- Innovaatio-osaamisen, liiketoimintaosaamisen ja kansainvälistymisosaamisen lisääminen (ET 1.4)
- Digitalisaation hyödyntäminen yksityisen ja julkisen sektorin haasteissa ja kehittämisessä sekä palveluiden saavutettavuudessa (mm. terveys- ja hyvinvointiala, koulutus, liikenne, älykaupungit, älykäs maaseutu, alustatalous)
- Elinkeinoelämän tarpeita vastaavan kiinteän valokuituverkon suunnittelu ja rakentaminen
- Elinkeinoelämää, älyliikennettä ja investointeja palvelevien runkoverkkoreititysten lisärakentamisen edistäminen (selvitykset, valmisteluhankkeet, yhteisrakentaminen)
- Liikenteen automaation kehittämiseen tarvittavien tietoliikenneyhteyksien kehittäminen

TUETTAVA TOIMINTA

- T&K&I-toiminnan kehittäminen kiertotaloudessa sekä vihreässä ja sinisessä biotaloudessa
- Luonnonvarojen ja teollisuuden sivutuotteiden jalostusasteen nostaminen
- Pitkään hiiltä sitovien, pitkän elinkaaren puutuotteiden kehittäminen
- Uusiutuvien energialähteiden tutkimus- ja tuotekehitys, älykkäiden energiajärjestelmien kehittäminen
- Liikenteen vähähiilisten polttoaineiden ja vaihtoehtoisten voimanlähteiden kehittäminen
- Elinkeinotoiminnan ympäristöriskien ja –haittojen ehkäisy ja hallinta
- Luonnonvarojen kestävä hyödyntäminen
- Vesiteknologioiden kehittäminen
- Energia- ja materiaalitehokkuuden kehittäminen
- Strategisten liikennejärjestelmien suunnittelu, yhteensovittaminen ja koordinaatio
- Uusien älykkäiden ratkaisujen kehittäminen ja käyttöönotto kuljetus- ja matkaketjuissa
- Eri käyttäjäryhmien ja erilaisten liikkumis- tai kuljetustarpeiden yhdistäminen palveluiksi (MaaS)
- Eri liikkumismuodot yhdistävä ja rajat ylittävät matkaketjujen kehittäminen
- Matkailukohteiden ja –alueiden sisäisten liikennepalvelujen kehittäminen ja käyttöönotto
- Taajamien välisten liikennöintiyhteyksien kehittäminen
- Liikenteellisten solmukohteiden kehittämistoimet
- Uusitutuvaa energiaa käyttävien liikennemuotojen kehittäminen, tankkausverkostojen suunnittelu, kehittäminen ja käyttöönoton tuki
- Uusiutuvia polttoaineita käyttävien erilaisten kuljetus- ja liikkumismuotojen kokeilut
- Uudenlaisten kuljetuspalvelujen pilotoinnit ja toiminnalliset kokeilut
- Vesiliikenteen kehittäminen



TL 2 ESR Sosiaalisempi Eurooppa: Työtä ja osaamista – hyvinvoiva Itä- ja Pohjois-Suomi

Toimenpidekokonaisuus: Osaaminen ja työn murros

TAVOITTEET

- Edistetään **täystyöllisyyttä korkeaa työllisyyttä** sekä työn ja työvoiman liikkuvuutta
- Turvataan osaavan työvoiman saatavuus
- Edistetään koulutuksen saavutettavuutta ja laatua
- Tuetaan yrittäjyyden ja itsensä työllistämisen edellytyksiä
- Edistetään työperäistä maahanmuuttoa ja maahanmuuttajien kotoutumista
- Edistetään ihmisten jatkuvan oppimisen toteutumista ja digitaalisen välineiden hyödyntämistä oppimisessa

Tuettava toiminta

- Edistetään nuorten, pitkäaikaistyöttömien, osatyökykyisten sekä muiden työelämän ulkopuolella olevien työelämään pääsyä
- Edistetään työttömyyden ja erityisesti rakenteellisen työttömyyden vähentämistä
- Edistetään työvoima- ja yrityspalvelujen kehittämistä ja saavutettavuutta sekä mahdollistetaan alueellisia kokeiluja ja pilotteja
- Edistetään yrittäjyyttä ja itsensä työllistämistä osaamista kehittäville ja verkostoja tukevilla toimilla
- Edistetään työn, koulutuksen ja yrittäjyyden vetovoimaisuutta
- Edistetään työn ja työvoiman liikkuvuutta
- Edistetään työperäisen maahanmuuton onnistumista, erityisesti maahanmuuttajien työelämävalmiuksien edistämiseksi
- Edistetään maahanmuuttajille tarjottujen palvelujen joustavuutta ja edistetään maahanmuuttajien koulutuksen laatua ja vaikuttavuutta
- Tuetaan joustavien koulutuksen ja työelämäsiirtymien toteutumista ja omaehtoisten koulutusväylien löytymistä
- Kehitetään työhyvinvointia ja osaamista työn tekemisen muotojen moninaistuksessa
- Edistetään koulutuksen saavutettavuutta ja koulutustason nostamista
- Tuetaan koulutuksen ja työelämän yhteistyötä koulutuksen osuvuuden ja yritysten uusiutumiskyvyn lisäämiseksi
- Edistetään digioppimista ja uusien pedagogisten opetusmenetelmien hyödyntämistä



TL 2 ESR Sosiaalisempi Eurooppa: Työtä ja osaamista – hyvinvoiva Itä- ja Pohjois-Suomi

Toimenpidekokonaisuus: Osaaminen ja työn murros

TAVOITTEET

- Tuetaan koulutuksen ja työelämän nivelvaiheiden joustavia siirtymiä
- Tuetaan alueen innovaatiopotentialin hyödyntämistä alueen yrityksissä
- Parannetaan yritysten, työorganisaatioiden ja ihmisten kykyä sopeutua muutoksiin

TUETTAVA TOIMINTA

- Kehitetään ennaltaehkäiseviä ja varhaisen vaiheen toimenpiteitä sekä erilaisia ratkaisuja koulupudokkuuden, opintojen keskeytymisen ja koulutuksellisen syrjäytymisen ehkäisemiseksi
- Edistetään osaamisen ja osaamistarpeiden tunnistamista sekä osaamisverkostojen johtamista
- Edistetään työelämäläheisen koulutuksen kehittämistä
- Edistetään kansainvälistymisosaamista työssä ja koulutuksessa
- Vahvistetaan alueen osaamisrakenteita erityisesti alueen elinkeinorakenteita uudistamalla
- Tuetaan korkeakoulutuksen ja tutkimuksen tuoman erikoistuneen tietotaidon ja alueen TKI-osaamisen parempaa hyödyntämistä alueen yrityksissä
- Vahvistetaan alueen älykästä erikoistumista
- Kehitetään työelämäohjausta ja työelämätaitoja nykypäivän tarpeita vastaavaksi
- Tuetaan yritysten muutostilanteiden hallintaa
- Edistetään työn murroksen ja osaamisvaatimusten muutoksien ennakoitua huomioon ottaen alueen erityispiirteet
- Kehitetään pk-yritysten ja julkishallinnon digiosaamista tuottavuuden ja kasvun edistämiseksi
- Edistetään tuottavuuden kehittämistä ja erilaisten muutostilanteiden hallintaa sekä työelämän laatua



TL 2 ESR Sosiaalisempi Eurooppa: Työtä ja osaamista – hyvinvoiva Itä- ja Pohjois-Suomi

Toimenpidekokonaisuus: Syrjäytymisen ja eriarvoisuuden vähentäminen

TAVOITTEET

- Nuorten (erityisesti miesten) syrjäytymisen ehkäisy, työ- ja toimintakyvyn vahvistuminen ja oman polun löytäminen
- Työmarkkinoiden ulkopuolella olevien työkäisten kiinnittyminen työelämään
- Maahanmuuttajien ja muiden erityisryhmien yhteiskuntaan integroituminen, työelämään kiinnittyminen ja aktiivinen osallisuus
- Sosio-ekonomisten hyvinvointierojen kaventaminen
- Hyvinvoinnin ja terveyden edistämisen toimintamallien kehittäminen

TUETTAVA TOIMINTA

Osallistujien työ- ja toimintakyvyn vahvistaminen

Toimet osatyökykyisten ja muiden erityisryhmien työllistymisen ja työssä pysymisen edistämiseksi

Yhdenvertaisuuden vahvistaminen työmarkkinoilla; toimet syrjinnän vähentämiseksi työelämässä ml. erityisryhmien työllistymisen tukeminen

Matalan kynnyksen työ- ja toimintapaikkojen kehittäminen

Ratkaisujen hakeminen ja kokeileminen osallisuuden ja työllisyyden edistämiseksi harvaan asutuilla seuduilla esimerkiksi digitaalisuutta ja etäyhteyksiä hyödyntäen.

Osallistavan toiminnan mallien kehittäminen hyvinvointiin ja syrjäytymisen ehkäisyyn, esim. positiivisten kannusteiden kehittäminen.

Sektori- ja organisaatorajat ylittävien, asiakaslähtöisten ja oikea-aikaisten palveluiden kehittäminen, esimerkiksi etä- ja digipalvelut, kumppanuusyhteistyö ja yhteistyö kolmannen sektorin kanssa.

Ehkäisevä työ, varhainen puuttuminen ja tuki (ylisukupolvisen) työttömyys- ja syrjäytymiskierteen katkaisemiseksi, esim. työmenetelmien ja toimintamallien kehittäminen sekä juurruttaminen, rinnalla kulkeminen, tai etsivän työn kehittäminen

Luonnon, taiteen, liikunnan ja kulttuurin ym. hyödyntäminen hyvinvoinnin luojana ja merkityksellisten kokemusten mahdollistajana.

Kokemusasiantuntijuuden hyödyntäminen ja vertaistuen toimintamuotojen kehittäminen

Yhteisölliset ja kuntouttavat toimenpiteet yksinäisten ja riippuvuus- ja/tai työ- ja toimintakyvyn haasteiden kanssa kamppailevien hyvinvoinnin lisäämiseksi



TL 2 ESR Sosiaalisempi Eurooppa: Työtä ja osaamista – hyvinvoiva Itä- ja Pohjois-Suomi

Toimenpidekokonaisuus: Syrjäytymisen ja eriarvoisuuden vähentäminen

TAVOITTEET

- Sosiaalisen osallisuuden ja yhteisöllisyyden vahvistuminen
- Hyvien väestösuhteiden vahvistuminen
- Nuorten yhteiskuntaan kiinnittyminen, osallistuminen ja vaikuttaminen

TUETTAVA TOIMINTA

- Asukas- ja yhteisölähtöisten toimintojen kehittäminen, kansalaistoimijälähtöinen kehittäminen
- Eri väestöryhmien välisen toiminnan kehittäminen, esimerkiksi toimintamallit, jotka mahdollistavat yhteisen osallistumisen ja yhdessä tekemisen
- Toimenpiteet ja kokeilut, joilla mahdollistetaan kaikille (erityisesti nuorille) omaan elämään ja yhteisiin asioihin vaikuttaminen
- Julkisen, yksityisen ja kolmannen sektorin toimijoiden yhteistyön kehittäminen
- Toimenpiteet digitaalisen syrjäytymisen ehkäisemiseksi. Yhteiskunnallista, sosiaalista, taloudellista ja kulttuurista osallisuutta edistävät toimenpiteet



Rakennerahastot ovat merkittävässä roolissa Itä- ja Pohjois-Suomen elinvoiman kehittämisessä

Tavoitteena

Itä- ja Pohjois-Suomen elinvoimaan ja kasvuun
vaikuttava ja moderni ohjelma

