



Kainuun liitto

Kainuun maakuntakaavan tarkistaminen

Lähtökohdat ja tavoitteet
Ehdotus 19.10.2016

Kainuun maakuntakaavan tarkistaminen

Lähtökohdat ja tavoitteet

Ehdotus 19.10.2016

**Kainuun liitto
2016**

EHDOTUS 19.10.2016

Kainuun liitto
Kauppakatu 1
87100 Kajaani
Puh. 08 615 541
Faksi 08 6155 4260
kainuunliitto@kainuu.fi
Kuvat: Suomen Ilmakuvat Oy

Kajaani 2016

Sisällys

1 Johdanto	2
2 Lähtökohdat	2
2.1. Alueiden käytön suunnittelujärjestelmä	2
2.2. Maankäyttö- ja rakennuslaki	4
2.3. Toimintaympäristön muutokset ja kehitysnäkymät	4
2.3.1 Väestö, matkailijat ja vapaa-ajan asukkaat.....	4
2.3.2 Elinkeino rakenne, työvoima, hyvinvointi ja saavutettavuus	10
2.3.3 Kainuun aluerakenne 2035	11
2.4. Selvitykset	13
2.5. Kainuun maakuntakaavan 2020 muutostarpeet	14
2.5.1 Maakuntakaavoitustilanne	14
2.5.2 Kainuun maakuntakaavan 2020 vahvistamispäätös.....	15
2.5.3 Alue- ja yhdyskuntarakenne.....	15
2.5.4 Alueiden käytön ekologinen kestävyys	18
2.5.5 Liikenne ja tekninen huolto	19
2.5.6 Vesi- ja maa-ainesvarat	21
2.5.7 Elinkeinoelämän toimintaedellytykset	22
2.5.8 Maiseman, luonnon ja kulttuuriperinnön vaaliminen.....	23
2.5.9 Virkistykseen soveltuvat alueet.....	27
2.5.10 Maakuntakaava- aluetta koskevat yleismääräykset	28
3 Kaavan laatimisen tavoitteet	28
3.1. Valtakunnalliset alueidenkäyttötavoitteet (VAT).....	28
3.2. Muut valtakunnalliset tavoitteet	30
3.3. Yli maakunnalliset tavoitteet.....	31
3.4. Maakunnalliset tavoitteet.....	35
3.5. Seudulliset ja paikalliset tavoitteet	40
3.6. Elinkeinoelämän toimijoiden tavoitteet	43
3.7. Kainuun maakuntakaavan tarkistamisen tavoitteet.....	45
4 Yhteenveto	48

Lähteet

Yhteystiedot

1 Johdanto

Tämä ”Lähtökohdat ja tavoitteet” -asiakirja koskee Kainuun maakuntakaavan tarkistamisen lähtökohtia ja sille asetettavia tavoitteita.

Kainuun maakuntakaava 2020 hyväksyttiin Kainuun maakuntavaltuustossa 7.5.2007 ja valtioneuvosto vahvisti kaavan 29.4.2009. Maakuntakaava 2020 on laadittu koko maakuntaa koskevana kokonaismaakuntakaavana, jossa on käsitelty kaikki laatimisajankohtana maakunnan kehittämisen kannalta keskeiset asiakokonaisuudet. Maakuntakaava on pääosin toteutunut useiden aluevarausten osalta. Kuluneiden vuosien aikana tapahtuneet muutokset Kainuussa ja koko toimintaympäristössä sekä kaavoitukseen vaikuttavissa säädöksissä ovat aiheuttaneet tarpeen maakuntakaavan saattamiseksi ajan tasalle. Lisäksi maakuntakaavan tarkistaminen on tullut Kainuussa ajankohtaiseksi 16.6.2014 maakuntavaltuustossa hyväksytyn Kainuu-ohjelman valmistumisen myötä. Kainuu-ohjelma sisältää maakuntasuunnitelman vuoteen 2035 sekä maakuntaohjelman vuoteen 2017.

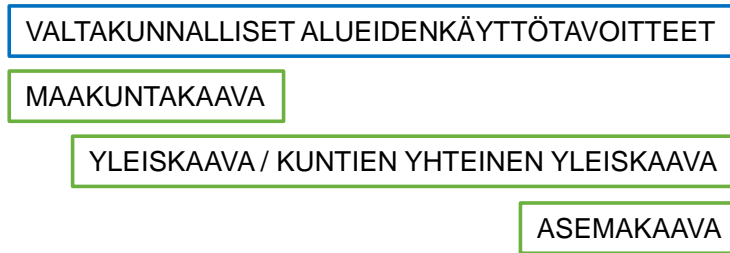
Kainuun maakuntakaavan toteutumisen seurantatyötä on tehty jatkuvasti maakuntakaavan valmistumisen jälkeen. Kokonaismaakuntakaavaa on jo uudistettu kahdella vahvistetulla (Kainuun 1. vaihemaakuntakaava ja Kainuun kaupan vaihemaakuntakaava) sekä yhdellä hyväksytyllä (Kainuun tuulivoimamaakuntakaava) tiettyyn teemaan keskittyvällä vaihemaakuntakaavalla.

Kainuun maakuntavaltuusto on tehnyt 1.6.2015 päätöksen käynnistää maakuntakaavan laatimisen Kainuun kokonaismaakuntakaavan tarkistamiseksi (4 §). Kainuun maakuntahallitus on hyväksynyt Kainuun maakuntakaavan tarkistamisen osallistumis- ja arviointisuunnitelman 13.6.2016. Maakuntakaavan tarkistamista koskeva aineisto on nähtävillä Kainuun liiton verkkosivuilla: www.kainuunliitto.fi/maakuntakaavan_tarkistaminen

2 Lähtökohdat

2.1. Alueiden käytön suunnittelujärjestelmä

Maankäytön suunnittelujärjestelmään kuuluvat valtakunnalliset alueidenkäyttötavoitteet, maakuntien liittojen laatimat maakuntakaavat sekä kuntien laatimat yleiskaavat ja asemakaavat (kuva 1). Ne perustuvat maankäyttö- ja rakennuslakiin (MRL, 132/1999).



Kuva 1. Alueiden käytön suunnittelujärjestelmä.

Alueidenkäyttötavoitteiden tehtävänä on varmistaa valtakunnallisesti merkittävien seikkojen huomioon ottaminen maakuntien ja kuntien kaavoituksessa sekä valtion viranomaisten toiminnassa. Maakunnan suunnittelussa ja muussa alueiden käytön suunnittelussa on huolehdittava valtakunnallisten alueidenkäyttötavoitteiden huomioon ottamisesta siten, että edistetään niiden toteuttamista (MRL 24 §).

Maakuntakaava on yleispiirteinen alueidenkäytön suunnitelma, jossa osoitetaan alueiden käytön ja yhdyskuntarakenteen periaatteet sekä osoitetaan maakunnan kehittämisen kannalta tarpeellisia alueita. Kainuussa maakuntakaavan laatijana toimii Kainuun liitto. Maakuntakaavan hyväksyy maakuntavaltuusto.

Maakuntakaava voidaan laatia:

- koko maakuntaa käsittelevänä kokonaismaakuntakaavana,
- maakunnan osa-aluetta koskevana maakuntakaavana tai
- tiettyjä asiakokonaisuuksia koskevana vaihemaakuntakaavana.

Yleis- ja asemakaavoja laativat kunnat. Kunnat myös hyväksyvät nämä kaavat. Yleiskaavan tarkoituksena on kunnan tai sen osan yhdyskuntarakenteen ja maankäytön yleispiirteinen ohjaaminen sekä toimintojen yhteen sovittaminen. Asemakaava puolestaan laaditaan alueiden käytön yksityiskohtaista järjestämistä, rakentamista ja kehittämistä varten. Kunnat voivat laatia myös yhteisen yleiskaavan.

Suunnittelujärjestelmän periaatteena on, että yleispiirteisempi kaava on ohjeena yksityiskohtaisempia kaavoja laadittaessa ja muutettaessa. Alueidenkäyttöä koskevat ratkaisut pyritään tekemään sillä suunnittelutasolla, jolla ne kaavan sisältö ja vaikutukset huomioiden ovat parhaiten tehtävissä. Maakunnallisesti ja seudullisesti vaikuttavat alueidenkäyttökysymykset on tarkoituksenmukaista ratkaista maakuntakaavatasolla.

2.2. Maankäyttö- ja rakennuslaki

Maankäyttö- ja rakennuslaki antaa selkeät tavoitteet ja lähtökohdat maakuntakaavan ja vaihemaakuntakaavan laatimiselle. Kaavojen laadintaa ohjaavat lain yleinen tavoite (1 §) ja alueiden käytön suunnittelun tavoitteet (5 §).

Lisäksi maakuntakaavalle on esitetty seuraavat sisältövaatimukset (28 §), joihin on kaavaa laadittaessa kiinnitettävä erityisesti huomiota:

1. Maakunnan tarkoituksenmukainen alue- ja yhdyskuntarakenne
2. Alueiden käytön ekologinen kestävyys
3. Ympäristön ja talouden kannalta kestävä liikenteen ja teknisen huollon järjestelyt
4. Vesi- ja maa-ainesvarojen kestävä käyttö
5. Maakunnan elinkeinoelämän toimintaedellytykset
6. Maiseman, luonnonarvojen ja kulttuuriperinnön vaaliminen
7. Virkistykseen soveltuvien alueiden riittävyys.

MRL:n 28 §:ssä todetaan, että kaavaa laadittaessa on myös pidettävä silmällä alueiden käytön taloudellisuutta ja sitä, ettei maanomistajalle tai muulle oikeuden haltijalle aiheudu kohtuutonta haittaa. Kaavaa laadittaessa on selvitettävä, kenen toteutettavaksi kaava ja sen edellyttämät toimenpiteet kuuluvat.

Eduskunta hyväksyi loppuvuonna 2015 esityksen maankäyttö- ja rakennuslain muutoksesta, jonka mukaan ympäristöministeriö ei enää jatkossa vahvista maakuntakaavoja eikä kuntien yhteisiä yleiskaavoja. Jatkossa maakuntakaavasta päättää maakunnan liitto ja kuntien yhteisestä yleiskaavasta puolestaan se taho, jonka tehtäväksi kaavan hyväksyminen on kulloinkin annettu. Muutos ei vaikuta kaavojen sisältövaatimuksiin. Kyseinen maankäyttö- ja rakennuslain muutos on tullut voimaan 1.2.2016.

2.3. Toimintaympäristön muutokset ja kehitysnäkymät

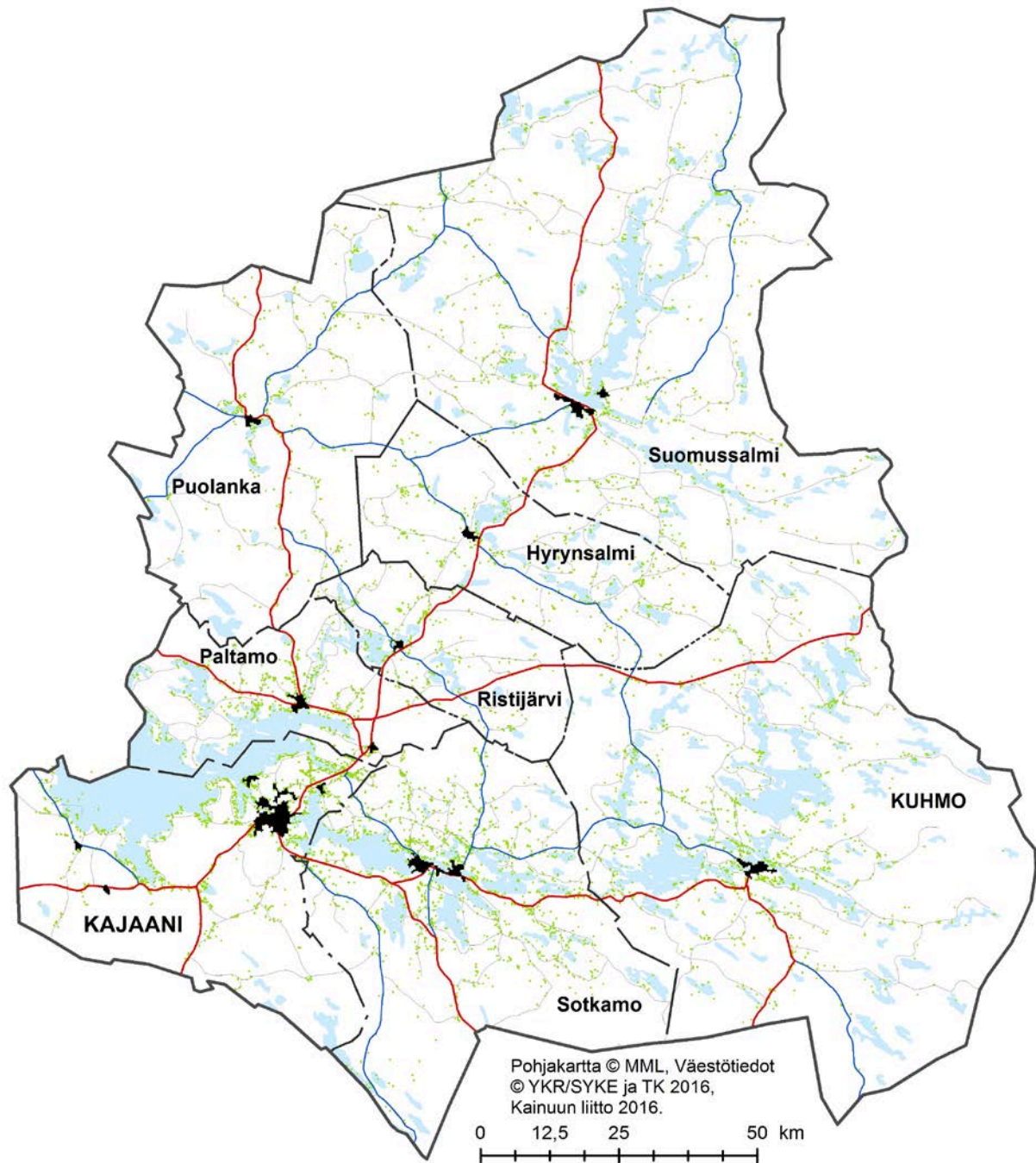
2.3.1 Väestö, matkailijat ja vapaa-ajan asukkaat

Kainuussa asui vuoden 2015 lopussa 75 324 asukasta (Taulukko 1). Väestö on vähentynyt 16 prosenttia vuodesta 2000 vuoteen 2015. Taajama-alueiden väkimäärä on kasvanut ja haja-asutusalueiden väkimäärä vähentynyt. Vuonna 2014 Kainuun väestöstä 73,5 prosenttia asui taajamissa (Lähde: © YKR/SYKE ja Tilastokeskus 2016) (ks kuva 2). SYKE:n ja Oulun yliopiston

Maantieteen laitoksen laatiman kaupunki-maaseutu-luokituksen mukaisilla kaupunkialueilla asui 42 % ja maaseutualueilla 57 % kainuulaisista vuonna 2014 (Lähde: Tilastokeskus, Statfin, 2015).

Taulukko 1. Väkiluku Kainuussa 1980–2015. (Lähde: Tilastokeskus 2016.) Huom. Vaala siirtyi Kainuusta osaksi Pohjois-Pohjanmaan maakuntaa vuodenvaihteessa 2015–2016.

	1980	1990	2000	2010	2015
Kainuu	99 247	96 957	89 777	82 073	75 324
Hyrnsalmi	4 428	4 066	3 486	2 736	2 422
Kajaani	38 016	39 577	38 912	38 157	37 622
Kuhmo	13 900	12 878	11 167	9 492	8 806
Paltamo	5 474	5 056	4 420	3 884	3 488
Puolanka	5 327	4 620	3 846	3 063	2 776
Ristijärvi	2 469	2 150	1 796	1 513	1 351
Sotkamo	11 430	11 603	11 106	10 702	10 523
Suomussalmi	13 357	12 509	11 003	9 156	8 336
Vaala	4 846	4 498	4 041	3 370	-



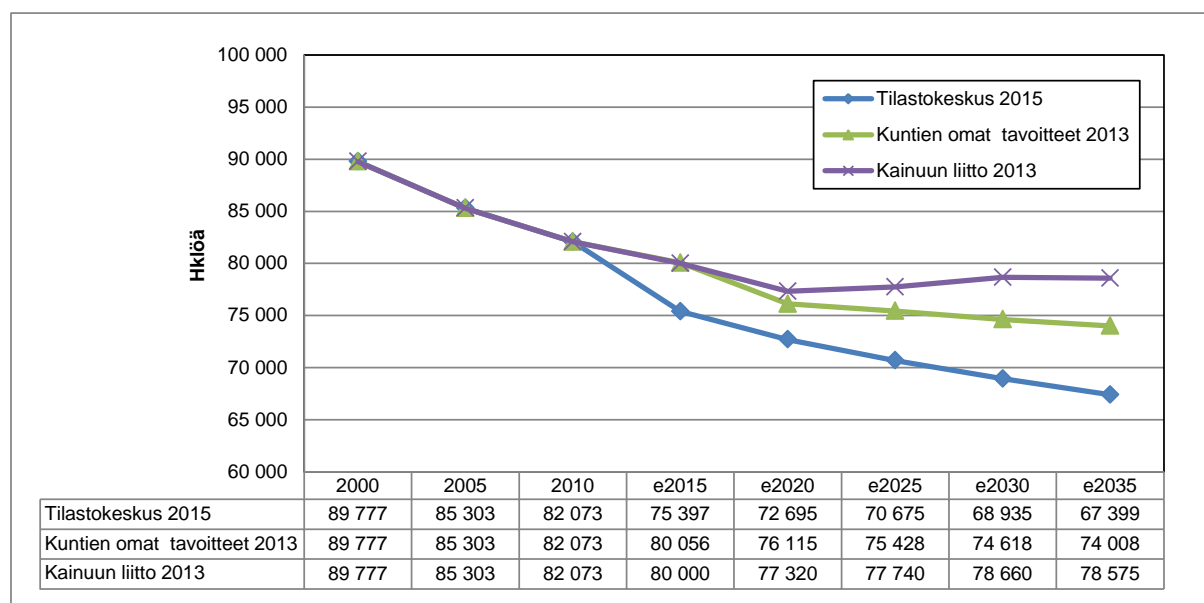
Kuva 2. Kainuun väestön sijoittuminen 2014. Kartan tummat alueet ovat SYKE:n YKR-taajamia.

Väestöennuste

Valtakunnallisten alueidenkäyttötavoitteiden mukaan maakunnan suunnittelu tulee perustua perusteltuun väestökehitysarvioon. Kainuussa väestökehitys on noudattanut melko tarkasti Tilastokeskuksen laatimia menneeseen kehitykseen perustuvia trendiennusteita. Kuitenkin Kainuuohjelmassa (sis. maakuntasuunnitelman 2035 ja -ohjelman 2014–2017) on asetettu Kainuun väestötavoite 2035 (Kuvassa 3: Kainuun liitto 2013), joka on mahdollista saavuttaa, mikäli

maakuntasuunnitelman linjauksen mm. muuttovoitosta, työpaikoista, koulutustarjonnasta sekä syntyvyydestä toteutuvat.

Vuodesta 2011 vuoteen 2035 mennessä Tilastokeskuksen trendiennusteen mukaan (TK 2035) Kainuussa pienenisivät eniten nuorten ja keski-ikäisten ikäluokat. Eniten kasvaisivat puolestaan seniori-ikäryhmät. Ikääntyneiden määrän suhteellinen kasvu on loogista seurausta pitkään jatkuneesta muuttotappiosta ja tulee joka tapauksessa toteutumaan. Maakuntasuunnitelman väestötavoite eroaa Tilastokeskuksen ennusteesta suurempina nuorten ja työikäisten ikäluokkina. Tilastokeskuksen trendiennuste ennustaa tulevaa menneen kehityksen pohjalta. Maakuntasuunnitelman väestötavoitteessa on perusoletuksena, että eläköitymisen myötä avautuvat työpaikat sekä kasvavien toimialojen työpaikat täyttyvät hedelmällisessä iässä olevilla henkilöillä.



Kuva 3. Kainuun väestöennuste. Huom. Vaala siirtyi Kainuusta osaksi Pohjois-Pohjanmaan maakuntaa vuodenvaihteessa 2015–2016.

Matkailijat ja vapaa-ajan asukkaat

Matkailijat. Matkailijamäärät ovat kasvaneet vuodesta 2007 lukuunottamatta paria viimeisintä vuotta (Taulukko 2). Vuonna 2015 Kainuun majoitusliikeissä rekisteröitiin yhteensä 967 936 yöpymistä, joista kotimaisia matkailijoita oli 92 prosenttia. Ulkomaalaisten yöpyjien määrä on vaihdellut noin 78 700–115 000 välillä vuosina 2007–2015. Ulkomaisista yöpyjistä oli vajaa puolet venäläisiä (36 500) vuonna 2015. Osuus koko maan yöpymisistä on säilynyt suhteellisen samana 2007–2015 (Lähde: Kainuun Etu / Tilastokeskus 2016).

Kainuussa yöpymisistä vuonna 2015 Vuokatin osuus oli 67 % (yht. 648 582 yöpymistä) ja loput yöpymiset, noin 33 % 967 936 yöpymisestä jakautuivat Paljakka-Ukkohallan (Puolanka-Hyrynsalmi), Kajaanin, Kuhmon, Suomussalmen Hossan matkailualueineen sekä muiden matkailukohteiden

kesken. Kainuun itä osassa Idän Taiga on keskeinen toimija. Vuokatin painoarvo Kainuun matkailussa on kasvanut (Lähde: Kainuun Etu / Tilastokeskus 2016).

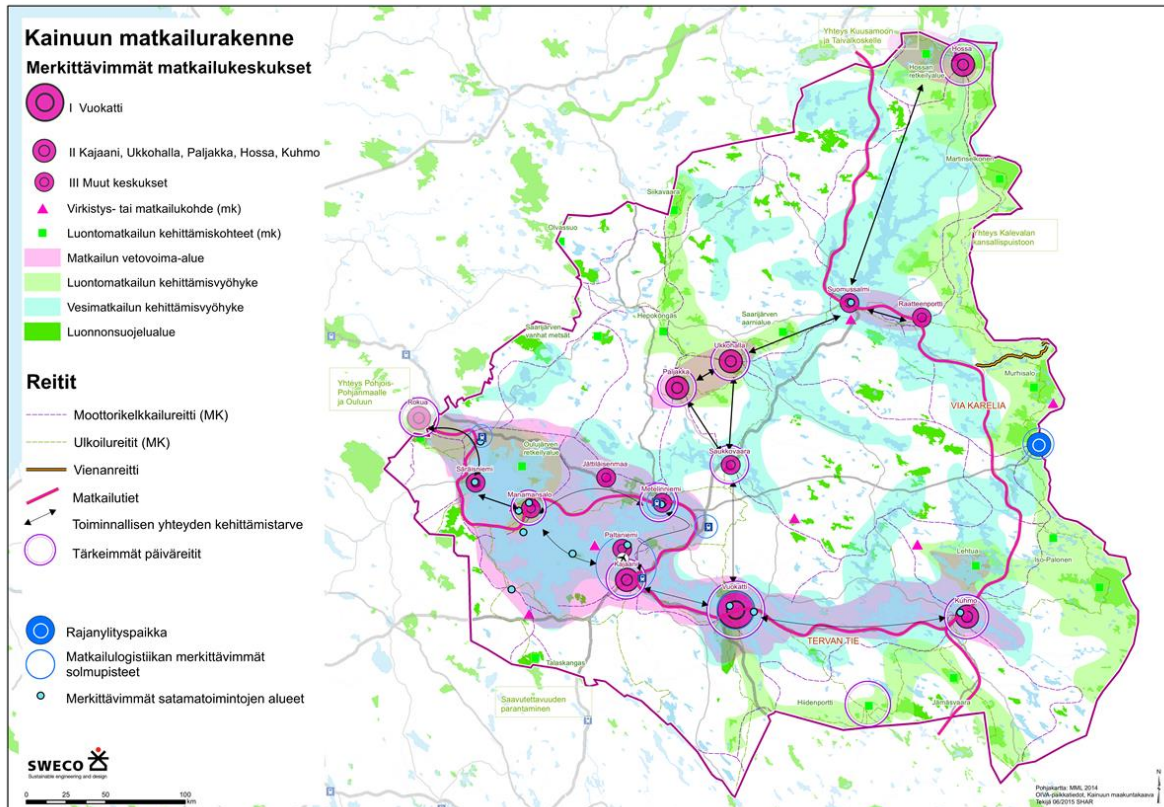
Kainuun matkailustrategian 2011–2020 mukaan Kainuun rekisteröityjen yöpymisten arvioidaan kasvavan vuosittain jatkossa keskimäärin noin 5 %. Rekisteröidyt yöpymiset saavuttavat 1.700.000 yöpymisen rajan vuonna 2020, josta ulkomaisten yöpymisten osuus arvioidaan olevan noin 15 %. (Lähde: Kainuun matkailustrategia 2011) Kainuun matkailustrategian päivittäminen on käynnissä ja sen arvioidaan valmistuvan Kainuun liiton toimintasuunnitelman mukaan vuonna 2016.

Taulukko 2. Matkailun tilastot Kainuussa 2016. (Lähde: Kainuun Etu / Tilastokeskus 2016)

Vuosi	Yöpymiset	Kotimaiset yöpymiset	Ulkomaalaiset yöpymiset	Osuus koko maan yöpymisistä	Majoitusmyynnin arvo €
2007	844 008	754 476	89 532	4,40 %	27.17 milj.
2008	963 548	855 409	108 139	5,00 %	33.04 milj.
2009	945 008	840 472	104 536	5,10 %	32.52 milj.
2010	959 699	868 678	91 021	5,00 %	32.85 milj.
2011	922 850	820 014	102 836	4,60 %	31.62 milj.
2012	955 962	840 938	115 024	4,70 %	34.62 milj.
2013	992 896	886 112	106 784	4,90 %	37.81 milj.
2014	970 953	875 526	95 427	4,90 %	36.21 milj.
2015	967 936	889 262	78 674	4,90 %	31.89 milj.

Vuonna 2015 laaditun Kainuun matkailun maankäyttöstrategian esiselvityksen mukaan vertailtaessa Kainuuta muihin pohjoisen maakuntiin Kainuun matkailussa tulisi aivan erityisesti panostaa ulkomaisiin asiakasryhmiin, tiivistävään majoitusrakentamiseen ja huoneiden käyttöasteen nostamiseen sekä laatuun, jonka myötä huonehintoja voidaan nostaa. Kainuussa matkailu on Lappiin ja Pohjois-Karjalaan verrattuna ympärivuotista, eikä yhtä voimakkaita sesonkivaihteluja esiinny. Ulkomaisten matkailijoiden määrä Kainuussa ja Pohjois-Karjalassa on vaatimatonta Lappiin verrattuna. Venäläisten matkailijoiden osuus ulkomaisista matkailijoista on Kainuussa merkittävä.

Kainuun matkailukeskukset muodostavat Hossaa lukuun ottamatta tiiviin ja yhtenäisen matkailualueen, jossa eri matkailukeskukset ovat hyvin saavutettavissa toisiinsa nähden (Kuva 3). Kilpailevat kohteet kuten Ruka, Iso-Syöte ja Tahko ovat yli kahden tunnin ajomatkan päässä Kajaanista. Toisaalta esim. Kuusamon kentän kautta tullaan Hossaan. Kahden ja puolen tunnin ajomatkan päässä Kainuun hiihtokeskuksista on lähes puoli miljoonaa potentiaalista asiakasta ja lumivarmuuden takia Kainuu on tärkeä matkailualue esim. Oulun, Raahen ja Kokkolan seuduilta saapuville. Lentoliikenteen turvaaminen Kajaanin kentän kautta, valtateiden (5 ja 22) ja kantateiden (28, 76, 78 ja 89) hyvä kunto, raideyhteyksien toimivuus ja niiden kehittäminen sekä sujuva rajanylitys ovat ensiarvoisen tärkeitä Kainuun matkailun kehittämisen näkökulmasta. Jos logistiset solmut eivät toimi, kasvaa kohteiden saavutettavuus kohtuuttomaksi (Lähde: Kainuun matkailun maankäyttöstrategian esiselvitys, 2015).



Kuva 3. Kainuun matkailurakenne 2015. Lähde: Kainuun matkailun aluerakenne. Loppuraportti 3.7.2015.

Vapaa-ajan asukkaat. Suomen ympäristökeskuksen (2015) laatiman Vapaa-ajan asuminen Suomessa -selvityksen mukaan vapaa-ajan asuminen on merkittävä osa suomalaista elämäntapaa ja yli puolet suomalaisista käyttää vapaa-ajan asuntoa säännöllisesti. Useimmiten vapaa-ajan asunnon omistajat ovat keski-ikäisiä vanhempia pariskuntia ja muut käyttäjät nuoria lapsiperheitä, jotka vierailevat vanhempien tai sukulaisten mökeillä. Vapaa-ajan asumisen suosio ei ole hiipumassa, koska myös nuoremmat sukupolvet ovat kiinnostuneita viettämään aikaa vapaa-ajan asunnoilla. Selvityksen mukaan tilastointi, jossa oletetaan, että henkilöllä voi olla ainoastaan yksi asuinpaikka, ei anna täydellistä kuvaa Suomen nykyisestä väestödynamikasta.

Kainuussa oli vuoden 2012 lopussa yhteensä 13 972 kesämökkiä (Tilastokeskus 2013). Kesämökkien omistajista yli puolen kotimaakunta on Kainuu (51%), mutta myös Pohjois-Pohjanmaalta ja Uudeltamaalta moni omistaa kesämökin Kainuussa. Viimeisen seitsämän vuoden kuluessa kesämökkejä on rakennettu keskimäärin 59 mökkiä joka vuosi. Jos sama kehitys jatkuu, Kainuussa on vuonna 2030 yhteensä noin 8 % enemmän kesämökkejä kuin nyt eli yli 15 000 kesämökkiä. Kainuun loma-asunnot sijoittuvat suurimpien vesistöjen ja palvelujen ympärille sekä hyvien liikenneyhteyksien lähetyville.

Tilastokeskuksen laatiman Kesämökkibarometrin (2009) mukaan suomalaiset viettävät kesämökillä tyypillisimillään 65 käyttövuorokautta vuodessa. Kainuussa vastaava luku on 56 vuorokautta. Mökin

suurin käyttöaste on Itä-Uusimaalla 96 ja Pirkanmaalla 87 vuorokautta. Tilastokeskuksen ajankäyttötutkimuksen mukaan innokkaimpia mökkiläisiä ovat 65–74-vuotiaat miehet. Suosituimpia mökkeilykuukausia ovat kesäkuukaudet (kesä-elokuu).

2.3.2 Elinkeinorakenne, työvoima, hyvinvointi ja saavutettavuus

Toimintaympäristön muutoksista kumpuavia elinkeinorakenteen, työvoiman, hyvinvoinnin ja saavutettavuuden kehitysnäkymiä on ennakoitu Kainuu-ohjelman (Kainuun liitto 2015, A:3) valmistelussa vuonna 2014 seuraavasti:

Toimintaympäristössä on tapahtunut Kainuun kokonismaakuntakaavan valmistelun jälkeen muutoksia, jotka ovat vaikuttaneet elinkeinon kehittämissä painopisteisiin. Kaivannaistoiminnan sekä bioenergian, tuulivoiman, puurakentamisen ja laajemmin koko biotalouden kehitysnäkymien esiinmarssi on ollut nopea. Innovaatiojärjestelmän kehittämisessä painottuu entisestään yhteys alueen yritystoiminnan kehittämiseen – samalla kun TKI-toiminnan kansainväliset yhteydet ja kansainvälinen rahoitus korostuvat. Koulutuksen tarjonta ja saavutettavuus tulevat säilymään keskeisinä tulevaisuuden kysymyksinä Kainuun kannalta.

Työvoiman kysynnän ja tarjonnan ”epätasapaino” (eläköitymisen nopeus, rakennetyöttömyys ja liikkuvuus haasteina) on erityisen tärkeä strateginen kysymys tulevana vuosina. Mahdollisuutena on lisätä kysyntää muuttoalttiille nuorelle työvoimalle ja tasapainottaa näin muuttoliikettä ja ikärakennetta. Työvoimaa vetävät tekijät on otettava korostetusti ja alueellisesti räätälöidysti elinkeinopoliittiseen keinovalikoimaan (kaavoitus mukaan luettuna). Maaseutu, ja ehkä aiempaa laajemmin paikallinen, alueen sisältä syntyvä ja nouseva kehittäminen, nähdään yritteliäisyyteen ja luovuuteen kannustavana hyvänä elämisen ympäristönä.

Kehittämistyön päämäärä on ihmisten kokeman hyvinvoinnin lisääminen. Siihen tarvitaan työllisyyden ja toimeentulon parantamista, terveyden ja toimintakyvyn kohentamista sekä osallisuuden tunteen ja aktiivisuuden nousua. Tulevaisuuteen liittyy erityisesti keskustelu ikääntymispoliittisesta strategiasta, terveyserojen kaventamisesta, lasten ja nuorten kehitystä tukevien toimien lisäämisestä sekä sote- ja muiden hyvinvointipalvelujen saavutettavuudesta.

Kainuun ulkoinen ja sisäinen saavutettavuus ovat olleet aina haasteellisia, näkymissä on sekä uhkia että mahdollisuuksia. Saavutettavuuden parantamiseksi tehdään yhteistyötä yli maankuntarajojen naapurimaakuntien ja Itä- ja Pohjois-Suomen maakuntien kesken. Luonnonympäristö on Kainuun vetovoimatekijöistä merkittävin: tämän vahvuuden ylläpitäminen ja viestinnällinen terävöittäminen (Kainuun on erotuttava muista alueista) ovat nousemassa esiin Kainuun maineen hallinnassa.

2.3.3 Kainuun aluerakenne 2035

Kainuun aluerakenteen tavoitetilä vuonna 2035 on asetettu Kainuun maakuntasuunnitelmassa 2035. Tavoitteiden mukaan Kainuun sisäisen aluerakenteen runko muodostuu pitkällä aikajänteellä kilpailukykyisestä maakuntakeskuksesta, Kajaanista ja Kajaani–Sotkamo-seudusta, vahvoina kaupunkimaisina palvelu- ja työpaikkakeskittyminä toimivista Kuhmon ja Suomussalmen keskustaajamista sekä nykyisten kuntakeskusten (Hyrnsalmi, Paltamo, Puolanka, ja Ristijärvi) muodostamista palvelu- ja työssäkäyntikeskuksista (ks. kuva 4). Keskusten verkostoon kytkeytyy elinvoimainen maaseutu ja kyläverkosto. Sekä ulkoisen että sisäisen liikenneverkon toimivuus ja nopeus ovat tulevaisuudessa entistä keskeisimpiä Kainuun aluerakenteen kannalta.

Teknisten verkostojen, työssäkäynti- ja palvelualueiden lisäksi maakunnan keskeisiä aluerakennetekijöitä ovat luonnonympäristö suojele- ja virkistysalueineen, reitistöt, kulttuuriympäristöt ja -kohteet, matkailupalvelujen ja muiden elinkeinotoimintojen alueet, rajanylityspaikat sekä kansainväliset ja ylimaakunnalliset monipuolisen yhteistyön kehittämisvyöhykkeet ja -käytävät.

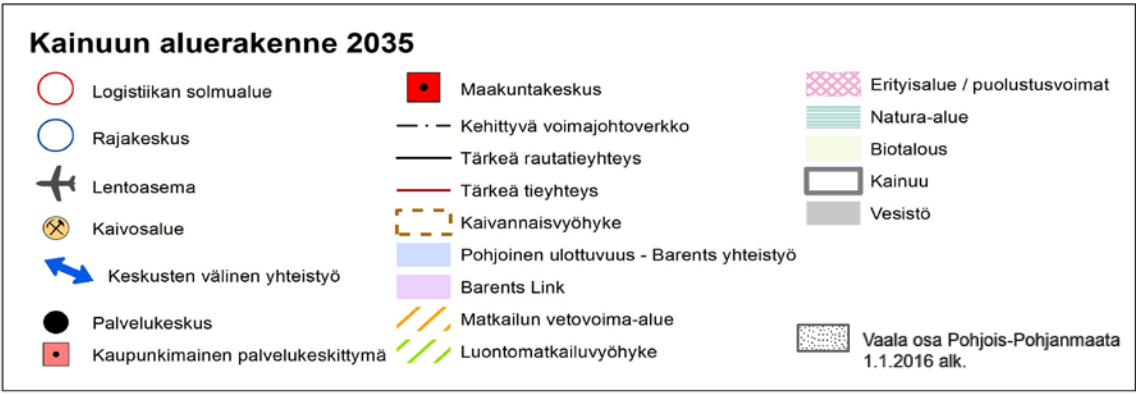
Tulevaisuudessa perusinfrastruktuuriin liittyviä muutostekijöitä ovat väestön väheneminen joillakin alueilla ja ikääntyminen, asutuksen keskittyminen taajamiin ja hyvien liikenneyhteyksien varrelle sekä rakentamistavoitteiden kohdistuminen taajamien ulkopuolisille, vetovoimaisille alueille. Tulevaisuuden haasteita luovat taajamien ja haja-asutusalueen yhdyskuntateknisen verkoston ja alempiasteisen tieverkon (ml. yksityistiet) ylläpito. Tieverkon kunnossapito on myös tärkeä biotalouden edistämisen logistinen perusta.

Maakunnan vetovoimaa ja elinvoimaa parannetaan kehittämällä saavutettavuutta ja tietoliikenneyhteyksiä sekä parantamalla fyysistä ja inhimillistä ympäristöä viihtyisäksi ja toimivaksi. Kainuulle ominaisena vetovoimatekijänä ovat maakunnan sisällä hyvin saavutettavissa olevat monipuoliset asumiseen ja virkistäytymiseen sopivat alueet.

Uudet toiminnot pyritään ohjaamaan siten, että ne tukevat olemassa olevia rakenteita niin taajamissa kuin maaseudulla. Ihmisten vapautta asuinpaikkatyypin valinnassa ei rajoiteta, koska vetovoimaisia asuinympäristöjä on hyvin erilaisia ja niiden monipuolisuutta tulee hyödyntää strategisesti viisaasti. Maakuntakaavassa osoitettavilla aluevarauksilla mahdollistetaan ja edistetään intressiristiriitoja yhteensovittavaa luonnonvarojen viisasta käyttöä osoittamalla sitä varten riittävät ja tarkoituksen mukaiset aluevaraukset. Maakunnan liikennejärjestelmää, logistisia keskuksia ja matkaketjuja kehitetään tavoitteena Kainuun ulkoisen saavutettavuuden parantaminen. Samalla myös liikkumistarvetta vähennetään uusilla älykkäillä liikkumiskäytöksillä ja sähköisten palvelujen avulla.



Pohjakartta © MML 2013, Kainuun liitto 2014



Kuva 4. Kainuun aluerakenne 2035 yhdistelmäkartta.

2.4. Selvitykset

Maankäyttö- ja rakennuslain (MRL 9 §) mukaan kaavan tulee perustua riittäviin tutkimuksiin ja selvityksiin. Maakuntakaavan lähtökohtana ovat voimassa oleva lainsäädäntö, Kainuun voimassa olevat maakuntakaavat sekä maakuntakaavan osa-alueita koskevat erilliselvitykset.

Kainuun liiton alueidenkäytön vastuualue on laatinut maakuntakaavan 2020 toteutumista käsittelevän seurantaraportin (Kainuun liitto B:8). Kokonaismaakuntakaavan tarkistamista varten on laadittu taustaselvityksiä mm. Kainuun suoluonnosta, maa- ja kiviainesten ottoon soveltuvista alueista, ampumaradoista ja matkailun maankäytöstä. Kokonaismaakuntakaavan tarkistaminen ei koske lähtökohtaisesti vahvistettavana olevaa ja voimassa olevia vaihemaakuntakaavoja. Tarkistuksen sisältö ja maankäyttöluokat tarkentuvat kaavaprosessin edetessä.

Suunnittelun lähtökohta-aineistoa:

- Ekologiset yhteydet, luontomatkailu ja hiljaiset alueet Kainuun aluekehityksessä ja maakuntakaavoituksessa, Suomen ympäristökeskus ja Kainuun liitto, 2016.
- Kainuun ilmastostrategia 2020, 2011.
- Kainuun, Keski-Pohjanmaan ja Pohjois-Pohjanmaan yhteinen liikennestrategia (KAKEPOLI)
- Kainuu-ohjelma. Hyvinvoiva ja elinvoimainen Kainuu. Maakuntasuunnitelma 2035 ja maakuntaohjelma 2014–2017. Kainuun liitto 2014.
- Kainuun maakuntakaava 2020, Kainuun maakunta -kuntayhtymä 2009.
- Kainuun 1. vaihemaakuntakaava, Kainuun liitto 2015.
- Kainuun kaupan vaihemaakuntakaava, Kainuun liitto, Hyväksytty 1.12.2014
- Kainuun tuulivoimamaakuntakaava, Kainuun liitto, Hyväksytty 30.11.2015
- Kainuun maakuntakaava 2020, Seurantaraportti, Kainuun liitto 2015.
- Kainuun matkailustrategia 2011. (päivitys käynnissä 2016)
- Kainuun biotalousstrategia 2015–2020
- Kainuun energiaselvitys, 2014.
- Kainuun bioindikaattoriselvitys (Kainuun ELY-keskus, selvitys valmistuu vuoden 2016 alkupuolella)
- Kainuun matkailun maankäyttöstrategian esiselvitys, Kainuun liitto 2015.
- Kainuun matkailun aluerakenne, Kainuun liitto 2015
- Kainuun metsäohjelma 2015–2020, Suomen metsäkeskus, 2015.
- Kainuun POSKI II, Kiviaineisselvitys 2013, Kainuun Etu Oy 2013.
- Kainuun seudullisesti merkittävät ampumaradat, Kainuun liitto 2013.
- Kainuun ympäristöohjelma 2020, 2013.
- KASELI - Kajaanin Seudun Liikennejärjestelmäsuunnitelma 2013.
- Kajaani-Sotkamo rakennemalli, valmistuu 2017.
- Kajaanin lentoaseman lentokonemeluselvitys (2001 ja 2016 tekeillä)

- Manner-Suomen maaseudun kehittämissuunnitelma 2014–2020.
- Metsiin kadonneet - Valtion metsien kulttuuriperintökohteiden inventointihanke 2010–2015 sekä muut kulttuuriperintöinventointihankkeen raportit 2009–2015 (Metsähallitus)
- Kulttuuriympäristön rekisteriportaali
- Valtakunnallisesti merkittävät rakennetut kulttuuriympäristöt (RKY2009)
- Muinaisjäännösrekisteri (Museovirasto)
- NiiKa-kehittämissuunnitelman esiselvitys, Loppuraportti, Kainuun liitto ja Pohjois-Karjalan maakuntaliitto, 2016.
- Oulujoenlujan vesienhoitoalueen vesienhoitosuunnitelma ja toimenpideohjelma 2016-2021.
- Oulun läänin alueellinen jätesuunnitelma 2008–2018.
- Poronhoidon rakenteet ja laitumet -paikkatietoaineisto
- Pohjois-Pohjanmaan ja Kainuun suo-ohjelma, Pohjois-Pohjanmaan liitto 2013.
- Pohjois-Suomen liikennestrategiatyö (käynnissä 2016).
- Rakennusperintörekisteri
- Rakennettu kulttuuriympäristö (Museovirasto 1993)
- Selvitykset, jotka tukevat valtakunnallisten alueidenkäyttötavoitteiden toteuttamista
- Soidensuojelutyöryhmän ehdotus soidensuojelun täydentämiseksi, Ympäristöministeriön raportteja 26/2015.
- Uutta tietoa Kainuun soista. Kainuun suoselvitys -projektin tulosraportti. Elinkeino-, liikenne- ja ympäristökeskus, Raportteja 131/2012.
- Valtakunnalliset alueidenkäyttötavoitteet.
- Valtakunnallisesti arvokkaat tuuli- ja rantakerrostumat, Ympäristöministeriö, Suomen ympäristö 32/2011.
- Valtakunnallisesti ja maakunnallisesti arvokkaiden maisema-alueiden inventointi, MARU-hanke (2011–2014, Kainuun ELY-keskus ja Lapin ELY-keskus).
- Valtatien 22 kehittäminen välillä Oulu-Kajaani, Esiselvitys, Pohjois-Pohjanmaan ELY-keskus 2011.
- Ympäristötiedon hallintajärjestelmä Hertta (lajisuoja)
- Muut mahdolliset asiaan liittyvät suunnitelmat ja selvitykset.

2.5. Kainuun maakuntakaavan 2020 muutostarpeet

2.5.1 Maakuntakaavoitus tilanne

Kainuussa on voimassa koko maakunnan alueen käsittävä lainvoimainen kokonaismaakuntakaava (Kainuun maakuntakaava 2020) ja kaksi lainvoimaista vaihemaakuntakaavaa (Kainuun 1. vaihemaakuntakaava ja Kainuun kaupan vaihemaakuntakaava) sekä yksi vahvistettavana oleva vaihemaakuntakaava (Kainuun tuulivoimamaakuntakaava).

Kainuun koko maakunnan käsittävä Kainuun maakuntakaava 2020 on hyväksytty Kainuun maakuntavaltuustossa 7.5.2007. Valtioneuvosto on vahvistanut maakuntakaavan 29.4.2009 (valtioneuvoston päätös YM3/5222/2007).

Kainuun 1. vaihemaakuntakaava on hyväksytty maakuntavaltuustossa 19.3.2012 ja se on vahvistettu ympäristöministeriössä 19.7.2013 (ympäristöministeriön päätös YM2/5222/2012). Korkein hallinto-oikeus hylkäsi ympäristöministeriön vahvistuspäätöksestä tehdyt valitukset 16.2.2015 (taltionumero 384: dnrot 2683/1/13 ja 2687/1/13). Kaava koskee puolustusvoimain ampuma- ja harjoitusalueita sekä niiden melualueita.

Lainvoimainen Kainuun kaupan vaihemaakuntakaava on hyväksytty maakuntavaltuustossa 1.12.2014 ja vahvistettu ympäristöministeriössä 7.3.2016 (ympäristöministeriön päätös YM7/5222/2014). Kaava koskee vähittäiskaupan suuryksiköiden sijoittumista ja mitoitusta Kainuussa.

Kainuun tuulivoimamaakuntakaava on hyväksytty maakuntavaltuustossa 30.11.2015. Kaava on vahvistettavana ympäristöministeriössä. Kaavassa osoitetaan valtakunnallisten alueidenkäyttötavoitteiden mukaisesti tuulivoiman hyödyntämiseen parhaiten soveltuvat alueet Kainuussa.

Maakuntakaavan tarkistaminen ei koske lähtökohtaisesti vahvistettavana olevaa ja voimassa olevia vaihemaakuntakaavoja.

2.5.2 Kainuun maakuntakaavan 2020 vahvistamispäätös

Kainuun maakuntakaavan 2020 Valtioneuvoston antamassa vahvistamispäätöksessä 29.4.2009 esille nousseet tarkistamistarpeet on pääosin käsitelty vaihemaakuntakaavoituksessa. Vireillä olevaa kokonaismaakuntakaavan tarkistamista koskee vahvistamispäätöksessä esitetty turvetuotannon ja luonnonarvojen yhteensovittaminen. Vahvistamispäätöksessä esitettyjä tarkistamistarpeita ja niiden toteumaa on tarkasteltu tarkemmin Kainuun maakuntakaavan 2020 Seurantareportissa (2015).

2.5.3 Alue- ja yhdyskuntarakenne

Voimassa olevassa Kainuun kaupan vaihemaakuntakaavassa on käsitelty vähittäiskaupan suuryksiköiden sijoittumista ja mitoitusta Kainuussa. Vaihemaakuntakaavassa on osoitettu keskustatoimintojen ja taajamatoimintojen alueet Kainuussa. Maakuntakaavan tarkistaminen ei koske lähtökohtaisesti vahvistettavana olevaa ja voimassa olevia vaihemaakuntakaavoja.

Kainuun maakuntakaavan 2020 Seurantareportin yhteydessä toteutetun sidosryhmäkyselyn perusteella alue- ja yhdyskuntarakenne -maankäyttöluokkaan on esitetty muutostarpeita, joita tarkennetaan maakuntakaavan tarkistamisprosessin yhteydessä. Osa luontomatkaailun

kehittämisaalueista ja kohteista ovat Metsähallituksen ylläpitämiä ja myös näiden osalta muutostarpeita tarkennetaan maakuntakaavan tarkistamisen yhteydessä. Matkailualueille jo tehdyt ja vuonna 2015 valmistuvat Master Planit huomioidaan tarkistamistyössä. Matkailun ja tuulivoiman osalta on todettu olevan eri maankäyttöluokkien yhteensovittamistarpeita. Yhdyskuntarakenteen laajenemissuuntaan ja palvelujen alueeseen liittyen ei seurantaraportin laadinnan yhteydessä noussut esille muutostarpeita.

Kainuun matkailun maankäyttöstrategian esiselvityksen (2015) mukaan Kainuun kokonaismaakuntakaavan tarkistamisessa matkailun maankäytössä huomioitavia asioita ovat:

Uudet ja vahvistuvat Kainuun matkailualueet, -vyöhykkeet ja -kohteet

- Paljakanvaara ja Paljakan luonnonpuiston luontomatkailun kehittämiskohteena

Kansainväliset ja maakuntarajan ylittävät matkailuvyöhykkeet ja yhteydet

- Yhteys Kalevalan kansallispuistoon (vuorovaikutus Venäjän puolelle)
- Yhteys Hossasta Kuusamoon ja Taivalkoskelle (vuorovaikutus maakuntarajan yli)

Matkailun runkoreitistö josta pidetään hyvää huolta, palvelee mm. tapahtumien järjestämistä

- Esim. Kalevalakylä – Vuokatti – Kajaani – (Rokua) -yhteys
- Vesistöreittien kehittäminen veneilyn, kalastuksen, melonnan ja muun vesillä liikkumisen tarpeisiin

Matkailulogiikan solmupisteiden kehittäminen

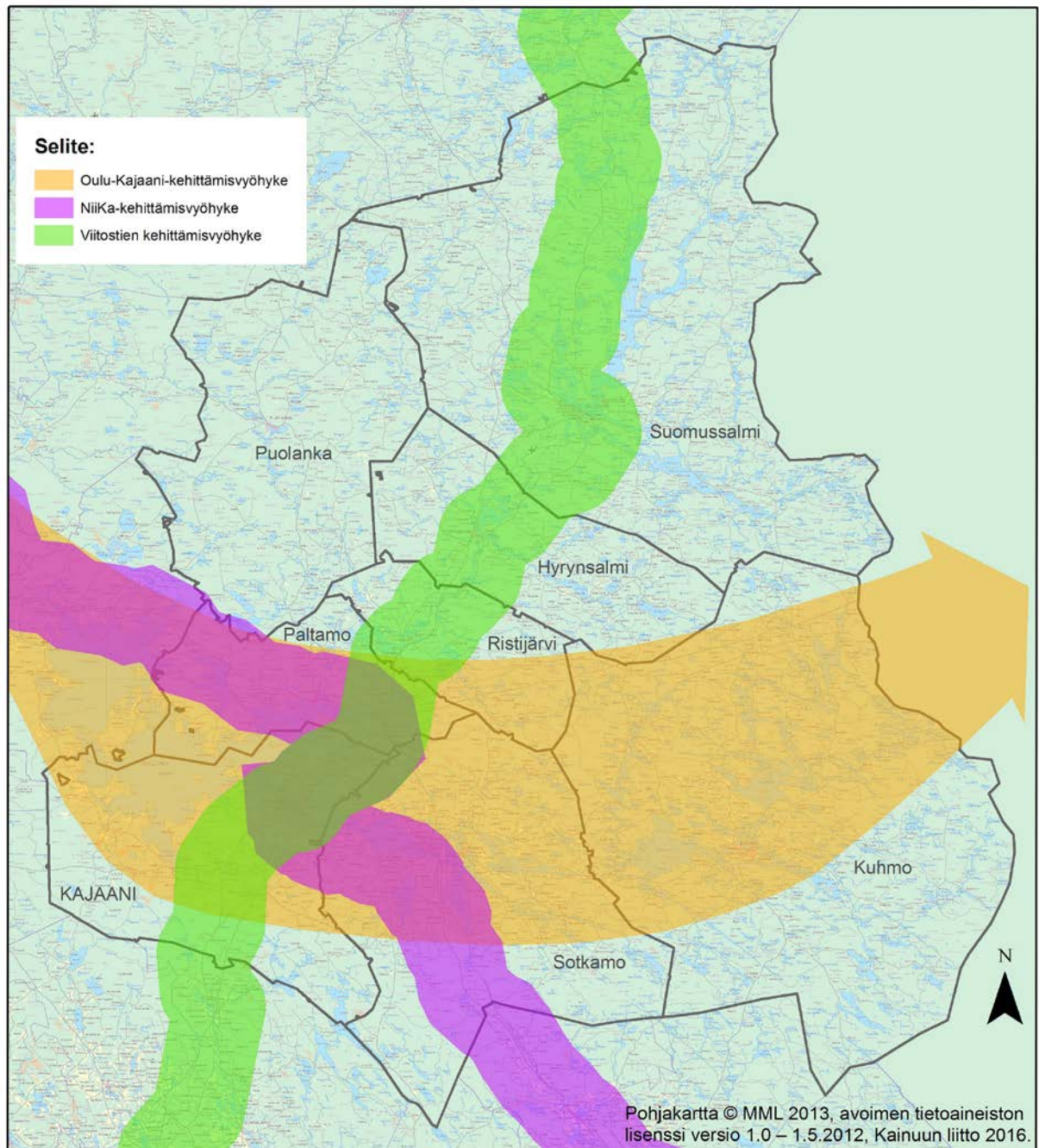
Matkailua palvelevat, maakunnallisesti arvokkaat kulttuurihistorialliset kohteet, alueet ja reitit

- Esim. Vienanpolku

Perustuen Barentsin alueen liikennestrategian linjauksiin Kainuun liiton ja Pohjois-Karjalan maakuntaliiton yhteisesiselvityksessä (NiiKa) on tarkasteltu uutena kansainvälisenä kehittämiskäytävänä Petroskoi-Niirala-Joensuu-Kajaani-Oulu –kehittämiskäytävää (kuva 5).

Valtatie 5 (viitostie, viitosväylä) on henkilö- ja tavaraliikenteen kannalta tärkeä Suomen pisin vilkkaasti liikennöity tiejakso, jota käyttää yksityisautoilijoiden ja Itä- sekä Pohjois-Suomeen suuntautuvien turistien lisäksi raskasliikenne. Viitostien varrella on useita lentoasemia, matkakeskuksia ja logistiikkakeskittymiä sekä yhteyksiä Saimaan sisävesisatamiin. Viitostien kehittäminen on yksi Kainuun edunajamisen teemoista. Maakuntakaavatyössä tarkastellaan viitostietä mahdollisena uutena maakuntarajat ylittävänä kehittämisvyöhykkeenä.

Kainuun maakuntakaava 2020:ssa on osoitettu kaupunkimaisen kehittämisen kohdealueena Kainuun maakuntakeskuksena yhteisesti kehitettävät Kajaanin ja Sotkamon keskustaajamien alueet. Uuden Kajaani-Sotkamo aluerakenneselvityksen arvioidaan valmistuvan vuonna 2017.



Kuva 5. Maakuntakaavan tarkistamisen yhteydessä arvioitavat kehittämissyöhykkeet. Oulu-Kajaani-kehittämissyöhyke on osoitettu Kainuun voimassa olevassa maakuntakaava 2020:ssa Oulu-Kajaani-Vartius sekä Kajaani-Kuhmo-Vartius -käytävinä.

Puolustusvoimien ampuma- ja harjoitusalueita sekä niiden melualueita koskevat teemat on käsitelty Kainuun 1. vaihemaakuntakaavassa (vahvistettu 19.7.2013, lainvoimainen 16.2.2015). Maakuntakaavan tarkistaminen ei lähtökohtaisesti koske voimassa olevaa ja vahvistettavana olevia vaihemaakuntakaavoja.

Puolustusvoimien alueen osalta tarkastellaan Kajaanin varuskunnan meluvyöhykkeitä ja varastoalueiden suojavyöhykkeitä. Kuivassalmen ampuma- ja harjoitusalueen toteutumisen ja aluerajauksen arviointiin on esitetty muutostarpeita.

Kainuun maakuntakaava 2020:n alue- ja yhdyskuntarakenteen merkinnät:

- Oulu-Kajaani-Vartius -käytävä
- Kajaani-Kuhmo-Vartius -käytävä
- Kaupunkikehittämisen kohdealue
- Maaseutumaisen kehittämisen yhteistyöalue
- Luontomatkailun kehittämisalue ja -kohteet
- Luontomatkailun yhteystarve
- Matkailun vetovoima-alue
- Virkistys ja matkailukohteet
- Matkailupalvelujen alue
- Loma- ja matkailualue
- Taajamatoimintojen alueet
- Kyläverkosto ja taajaman alakeskukset
- Yhdyskuntarakenteen laajenemissuunta
- Palvelujen alue

2.5.4 Alueiden käytön ekologinen kestävyys

Kainuun maakuntakaavan 2020 Seurantareportin mukaan mahdolliset muutokset Natura 2000 verkoston alueisiin on syytä tarkistaa. Uusia luonnonsuojelualueita ja -kohteita sekä suojelualueita ja -kohteita on tullut lisää kokonaismaakuntakaavan laadinnan jälkeen ja niitä on osittain hankittu myös valtion omistukseen. Suomussalmelle Hossaan on päätetty perustaa kansallispuisto Suomen itsenäisyyden 100 vuotisjuhlavuoden kunniaksi (Hallituksen esitys eduskunnalle laiksi Hossan kansallispuistosta, 11.10.2016). Kainuun maakuntakaavan 2020 seurantareportin laadinnan yhteydessä sidosryhmille esitetyn kyselyn perusteella Ukkohalla-Paljakka kansallispuiston perustaminen nähtäisiin matkailun kannalta hyvänä.

Kainuun liitto on toteuttanut vuoden 2015 aikana Suomen ympäristökeskuksen kanssa yhteistyöselvityksen Kainuun ekologisista yhteyksistä, jota hyödynnetään yhtenä taustaselvityksenä maakuntakaavan tarkistuksessa. Rakennussuojelukohteet tarkistetaan vireillä olevan maakuntakaavoituksen yhteydessä. Metso-ohjelman kohteiden ja alueiden sekä yksityismaiden suojelualueiden rooli maakuntakaavoituksessa arvioidaan tarkistamistyön aikana.

Valtioneuvosto on päättänyt erillisten valtioneuvostotasoisten strategioiden määrän vähentämisestä 30.12.2015. Päätöksen mukaan Kansallis- ja luonnonpuistoverkon kehittämisohjelma (1978), Soidensuojeluohjelma (1979), Lintuvesien suojeluohjelma (1982), Harjunsuojeluohjelma (1984),

Lehtojensuojeluohjelma (1989), Rantojensuojeluohjelma (1990) sekä Vanhojen metsien suojeluohjelma (1996) ovat edelleen voimassa.

Ympäristöministeriön asettama soidensuojelun täydentämistä valmistelleen työryhmän loppuraportti on ollut talvella 2015–2016 lausuntokierroksella (Soidensuojelutyöryhmän ehdotus soidensuojelun täydentämiseksi, Ympäristöministeriön raportteja 26/2015). Loppuraportti sisältää ehdotuksen suojeltavista suoalueista.

Kainuun maakuntakaava 2020:n alueiden käytön ekologista kestävyyttä koskevat merkinnät:

- Natura 2000-verkoston kuuluvat alueet
- Rakennussuojelukohteet
- Luonnonsuojelualueet ja -kohteet
- Suojelualueet ja -kohteet
- Luonnon monimuotoisuuden kannalta erityisen tärkeä alue

2.5.5 Liikenne ja tekninen huolto

Kainuun maakuntakaavan 2020 Seurantaraportin yhteydessä toteutetun sidosryhmäkyselyn perusteella liikennejärjestelmään on muutostarpeita. Liikennejärjestelmän suunnittelu on vireillä Keski-Pohjanmaan, Kainuun, Lapin ja Pohjois-Pohjanmaan alueella. Sidosryhmäkyselyn perusteella mm. vesiliikenteen alueeseen, logistiikka-alueisiin ja energiaverkkoon on todettu olevan muutostarpeita. Maakuntakaavan tarkistamisprosessin yhteydessä arvioidaan mahdollisiin raakapuuterminaaleihin ja energiapuuterminaaleihin liittyvät maakuntakaavoitustarpeet.

Kainuu-ohjelmassa on esitetty, että maakuntakaavoituksen yhteydessä arvioidaan Kainuun tieluokituksen kehittämistarpeita ja varautumista Oulu–Kajaani maantieyhteyden (valtatie 22) kehittämiseen. Valtatien 22 kehittäminen välillä Oulu-Kajaani -esiselvityksen (2011) mukaan valtatieä kehitetään ja parannetaan ensi vaiheessa nykyiselle paikalleen, mutta pitkällä aikavälillä on perusteita varautua yhteystarvemerkillä maakuntakaavoituksessa Toukansaaren kautta Oulujärven yli kulkevaan linjausvaihtoehtoon (ns. Oulujärven maisematie). Pitkän aikavälin linjausvaihtoehdossa valtatie 22 rakennettaisiin uuteen maastokäytävään välillä Petäjälahti - Kajaani. Valtatien 22 kehittäminen on esitetty tällä periaatteella myös valtioneuvoston liikennepoliittisessa selonteossa vuonna 2008.

Valtatieverkon kehittämiseen liittyvänä tavoitteena on muuttaa nykyisen vt 22 tien numerointi valtatie 6:ksi, jolloin vt 6 käsittäisi valtatie Joensuu-Kajaani-Oulu. Samalla vt 22 tienumerointi varattaisiin Vartiukseen vievän tieyhteyden (nykyisin kantatie 89) käyttöön ja ryhdyttäisiin toimenpiteisiin Vartiukseen vievän kantatien 89 tieluokitustason nostamiseksi nykyisestä kantatietasosta valtatie tasoiseksi.

Turvetuotannon uusimmat maakuntakaavoitusta tukevat selvitykset Kainuussa:

- Pohjois-Pohjanmaan ja Kainuun suo-ohjelma, Pohjois-Pohjanmaan liitto 2013.
- Uutta tietoa Kainuun soista. Kainuun suoselvitys -projektin tuloraportti. Elinkeino-, liikenne- ja ympäristökeskus, Raportteja 131/2012.
- Kainuun energiaselvitys, 2014.

Kainuun maakuntakaava 2020 vahvistumisen vuoden 2009 jälkeen toimintaympäristössä ei ole noussut esille sellaisia muutoksia jätehuollossa, jotka edellyttäisivät maakuntakaavan tarkistamista.

Euroopan unionin vaarallisten aineiden teollista käsittelyä ja varastointia säädellään EU:n direktiivillä (2012/18/EU). Niin kutsutun Seveso III direktiivin tavoitteena on ehkäistä vaarallisista aineista aiheutuvia suuronnettomuuksia ja rajoittaa niiden ihmisiin ja ympäristöön kohdistuvia seurauksia. Kainuussa Seveso III kohteita on yhteensä 7 kpl Kajaanin ja Sotkamon alueella (Tukes 5/2016).

Liikenteen ja teknisen huollon teemat:

- Erityisen tärkeä valtatie/runkotie
- Valtatie/kantatie
- Seututie tai pääkatu
- Yhdystie
- Tieluokituksen muutos
- Eritasoliittymä
- Ohjeellinen tielinjaus
- Tieliikenteen yhteystarve
- Ajoharjoittelualue
- Rajanylityspaikka
- Päärata ja liikennepaikka, yhdysrata/sivurata, uusi ratalinja ja liikennepaikka sekä ohjeellinen ratalinjaus
- Lentoliikenteen alue ja melualue sekä pienlentokentät
- Venesatamat, -väylät ja vesiliikenteen yhteystarve
- Logistiikka-alueet
- Pääsähköjohto ja ohjeellinen pääsähköjohto, pääsähköjohdon yhteystarve sekä energiahuollon alueet
- Turvetuotanto
- Jätehuolto
- Seveso-kohteet

2.5.6 Vesi- ja maa-ainesvarat

Tärkeä pohjavesialueet

Kainuussa on 252 luokiteltua pohjavesialuetta, joista 53 on vedenhankintaa varten tärkeitä (luokka I) pohjavesialueita, 159 vedenhankintaan soveltuvia (luokka II) pohjavesialueita ja 40 lisäselvityksiä edellyttäviä (luokka III) pohjavesialueita (Lähde: www.ymparisto.fi 16.3.2016). Pohjavesien luokittelutapa on muuttunut kokonaismaakuntakaavan 2020 laadinnan jälkeen ja pohjavesialueiden luokittelu on muuttunut Kainuussa. Suomen ympäristökeskuksen laatima Pohjavesialueiden määrittämisen ja suojelusuunnitelmien ohjeistusluonnos valmistui keväällä 2016. Lopullisen ohjeistuksen arvioidaan valmistuvan vuonna 2016 ja sen mukaiset tärkeät pohjavedet on tarkoitus kartoittaa Kainuussa vuosien 2016–2018 aikana.

Maakuntakaavan tärkeällä pohjavesialueella tarkoitetaan lähtökohtaisesti luokan I ja II pohjavesialueita.

Kainuun maakuntakaavan 2020 Seurantareportin yhteydessä toteutetun sidosryhmäkyselyn mukaan osa pohjavesialueista on Pohjois-Pohjanmaan ELY-keskuksen puolella.

Maa-ainesten ottoalueet

Kiviainesten oton yhteensovittaminen luonnon- ja kulttuuriympäristöihin Kainuussa – selvityshankkeessa (Kainuun Etu Oy, 2013) maa-aineksenottoon soveltuviksi kuuluvia alueita luokiteltiin 25 kappaletta Kainuussa, joista 9 on hiekka- ja sora- ja soramuodostumilla. Kainuun maa-ainestenottoon soveltuviksi arvioidut hiekka- ja sora- ja soramuodostumat sijaitsevat Hyrynsalmella, Puolangalla ja Suomussalmella. Selvityksen mukaan maa-aineksenottoon soveltuvat hiekka- ja sora- ja soramuodostumat Kainuussa ovat:

- Vuorijoki, Hyrynsalmi
- Mätäskangas, Hyrynsalmi
- Saeharju, Hyrynsalmi
- Louhenvaara, Hyrynsalmi
- Teerikangas, Hyrynsalmi
- Laajakangas, Puolanka
- Suojoenkangas, Puolanka
- Pölykangas, Suomussalmi
- Särkkä, Suomussalmi

Selvityksessä Paltamon Mäkiharjun esiintymä luokiteltiin osittain maa-ainesten ottoon soveltuvaksi alueeksi ja arvioitiin laadultaan ja ainesmäärältään seudullisen kiviaineshuollon kannalta merkittäväksi ainesvarannoksi.

Kainuun maakuntakaavan 2020 Seurantareportin yhteydessä toteutetun sidosryhmäkyselyn mukaan maa-ainesten ottoalueiden osalta on täsmennettävä, ovatko POSKI-II raportissa esitetyt soveltuvat maa-ainesten ottoalueet mahdollisesti toteutuneet.

POSKI II-raporttia on täydennetty luontoselvitysten osalta vuonna 2013. Luontoselvitysten perusteella nousi esille lisää maa-ainesten ottoon soveltuvia kohteita.

Kalliokiviainesten ottoalueet

Kiviainesten oton yhteensovittaminen luonnon- ja kulttuuriympäristöihin Kainuussa – selvityshankkeessa (Kainuun Etu Oy, 2013) maa-aineksenottoon soveltuviksi kuuluvia alueita luokiteltiin 25 kappaletta Kainuussa, joista 16 on kalliokiviainekohteita. Näistä 11 kohdetta katsottiin laadultaan ja ainesmäärältään seudullisen kiviaineshuollon kannalta merkittäviksi ainesvarannoiksi. Selvityksen mukaan seudullista merkittävyyttä katsottiin olevan seuraavilla kalliokohteilla:

- Honkavaara, Hyrynsalmi
- Leihuvaara, Kajaani
- Sarvivaara, Kajaani
- Tamma-aho, Kuhmo
- Honka-aho, Kuhmo
- Hautarinteenkangas, Paltamo
- Isokangas, Puolanka
- Honkavaara, Ristijärvi
- Viitavaara, Suomussalmi

Kaivostoimintaan tarkoitettut alueet

Toteutuneita kaivospiirejä ja kaivospiirihakemuksia sekä malminetsintäalueiden toteutumia tarkistetaan, sillä mahdollisesti uusia kaivoksia tai olemassa olevia kaivoksia avataan lähivuosien aikana (Taivaljärvi / Sotkamo, Vuorokas / Kajaani, Otanmäki). Louhinta Pihlajavaarassa Puolangalla ja Mieslahdessa Paltamossa voi mahdollisesti alkaa.

2.5.7 Elinkeinoelämän toimintaedellytykset

Kainuun maakuntakaavan 2020 Seurantareportin yhteydessä toteutetun sidosryhmäkyselyssä ei noussut esille elinkeinoelämän toimintaedellytykset – maankäyttöluokkaan suuria muutostarpeita.

Teollisuusalueita koskevat maakuntakaavavaraukset ja tarve biotuotetehtaan aluevaraukselle arvioidaan kaavaprosessin yhteydessä.

Elinkeinoelämän toimintaedellytyksiä koskevat teemat:

- Maa- ja metsätalousvaltaiset alueet
- Biotalous
- Poronhoito
- Puolustusvoimien alue ja meluvyöhyke sekä ampuma- ja harjoitusalue
- Rajavyöhyke
- Teollisuus- ja varastoalueet

2.5.8 Maiseman, luonnon ja kulttuuriperinnön vaaliminen

Muinaismuistot ja muinaismuistoväylät

Kiinteät muinaisjäännökset on suojeltu Suomessa muinaismuistolalla (295/63). Museoviraston muinaisjäännösrekisterin mukaan Kainuussa on yli 1700 kiinteää muinaisjäännöstä vuonna 2016. Uusia ennestään tuntemattomia muinaisjäännöksiä löytyy koko ajan lisää.

Kainuun maakuntakaava 2020:ssa on osoitettu valtakunnallisesti ja maakunnallisesti arvokkaat kiinteät muinaisjäännökset. Kainuun maakuntakaavan 2020 Seurantaraportin yhteydessä laaditun kyselyn mukaan valtakunnallisesti ja maakunnallisesti merkittävät muinaisjäännöskohteet ovat ajantasalla Kainuun kokonaismaakuntakaavassa lukuun ottamatta Isoaution asuinpaikkaa Suomussalmella, jota esitetään uutena maakunnallisesti merkittäväksi muinaismuistokohteeksi. Lisäksi Kainuun maakuntakaavan 2020 Seurantaraportin mukaan Kainuun kokonaismaakuntakaavan kaavaselistuksen muinaisjäännöksiä koskeva liiteluettelo on syytä päivittää uusien löytöjen osalta. Metsähallitus on inventoinut valtion metsien kulttuuriperintökohteita 2010-2015. Kainuun maakuntakaavan Seurantaraportin yhteydessä toteutetun sidosryhmäkyselyn perusteella on todettu, että valtakunnallisesti arvokkaan muinaismuistoväylän Vienan reitin sijaintia on tarpeen tarkistaa.

Arvokkaat valtakunnalliset ja maakunnalliset maisema-alueet

Maisemat ruotuun (MARU) -hankkeessa on kartoitettu valtakunnallisesti ja maakunnallisesti arvokkaita maisema-alueita. Selvityksessä esitetään Kainuuseen kuusi valtakunnallisesti ja 16 maakunnallisesti arvokasta maisema-aluetta (kuva 6). Selvityksen mukaiset arvokkaat maisema-alueet on lueteltu taulukossa 3.

Taulukko 3. MARU –hankeen ehdotukset valtakunnallisesti ja maakunnallisesti arvokkaiksi maisema-alueiksi.

Alueen nimi/kunta	MARU inventointi ehdotus	Aikaisempi arvo/inventointi
Paltaniemen kulttuurimaisema ja Oulujärven rantaluhat	V	V, RKY 1993/2009
Melalahden kulttuurimaisema	V	V, RKY 1993
Vuokatin vaarajono ja rantakylät	V	V
Naapurivaaran vaara-asutus	V	V, RKY 2009
Joukokylä ja Kempasvaara	V	V
Suomussalmen vienalaiskylien kulttuuri- ja eränkäyntimaisemat	V	M, RKY 2009
Aittokylä / Puolanka	M	RKY 1993
Hepoköngäs/ Puolanka	M	-
Hiisjärvi / Ristijärvi	M	RKY 1993
Hossa / Suomussalmi	M	RKY 1993
Juntusranta/ Suomussalmi	M	M
Karhulankylä / Ristijärvi	M	-
Kiehimänvaara / Paltamo	M	V
Latva / Puolanka	M	-
Lehtovaara / Kajaani	M	M
Moisiovaara / Hyrynsalmi	M	M, RKY 1993
Nivan kylä- ja koski/ Kuhmo	M	-
Pyykkölänvaara / Suomussalmi	M	-
Räätäkyliä, Tipasoja ja Herttuankylä /Sotkamo	M	-
Saarikylä / Suomussalmi	M	-
Sapsoranta, Riekinranta, Juholankylä ja Pölyvaaran harju/ Sotkamo	M	Sapsoranta RKY 1993/2009
Saukkoavaara (Kivikylä) / Ristijärvi	M	RKY 1993
Suolijärvi / Puolanka	M	M, RKY 1993
Timoniemi / Kuhmo	M	M, RKY 1993
Vartius / Kuhmo	M	-
Karppala / Ristijärvi	-	RKY 2009
Pohjavaara / Sotkamo	-	RKY 1993
Saaresmäki / Kajaani	-	RKY 1993

V = valtakunnallisesti arvokas maisema-alue

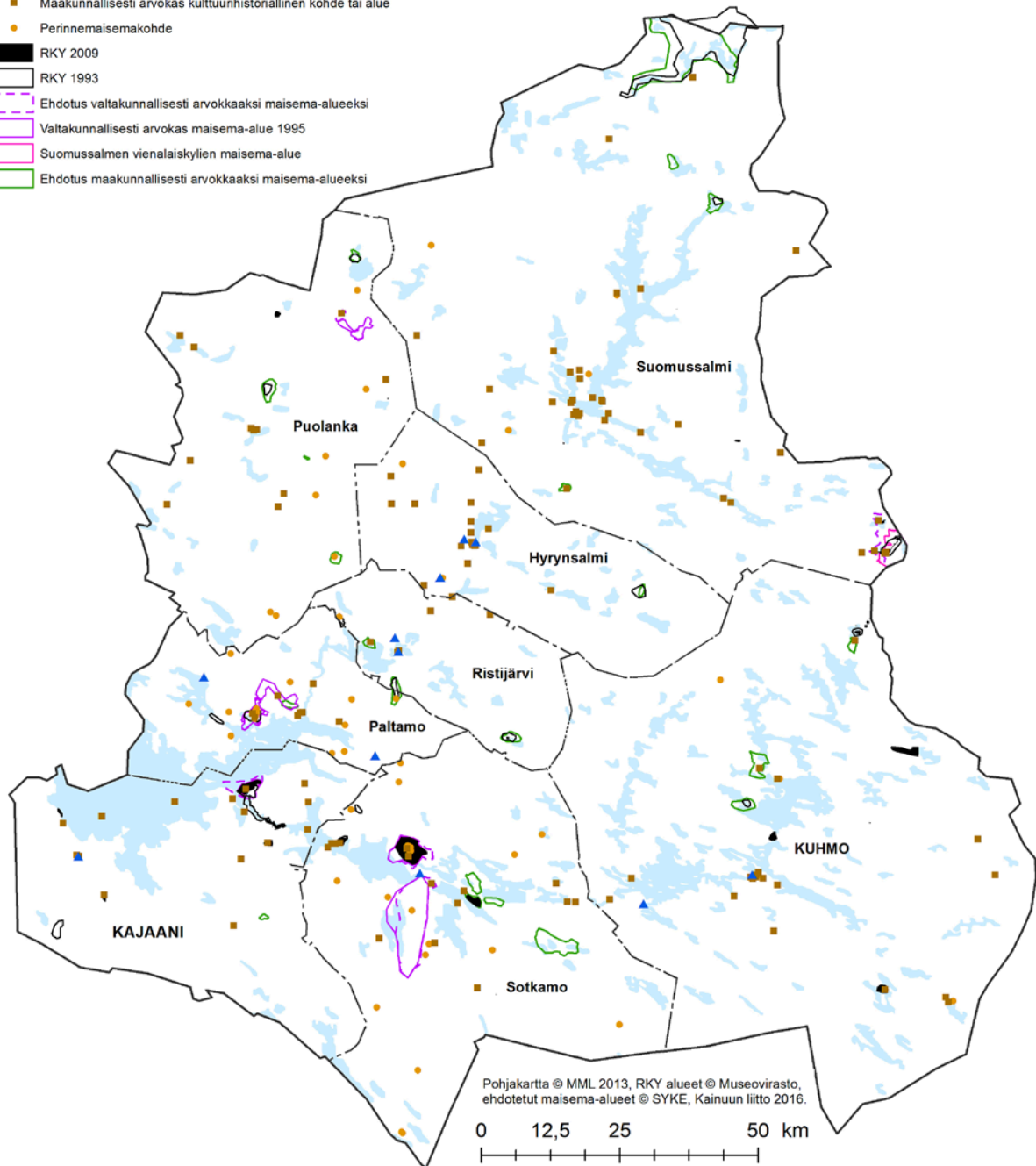
M = maakunnallisesti arvokas maisema-alue

RKY = valtakunnallisesti merkittävä rakennettu ympäristö

Valtakunnallisesti arvokkaiden maisema-alueiden päivitysinventointiaineisto oli kuultavana maakunnissa keväällä 2016, jonka jälkeen pyydetään lausunnot myös asianosaisilta ministeriöiltä ja laitoksilta. Päivitysinventointi tuottaa selvityksen, jonka on tarkoitus korvata valtioneuvoston v. 1995 periaatepäätöksellä hyväksymä valtakunnallisesti arvokkaisen maisema-alueiden inventointi maankäyttö- ja rakennuslain mukaisten valtakunnallisten alueidenkäyttötavoitteiden tarkoittamana viranomaisinventointina.

Selite:

- ▲ Valtakunnallisesti arvokas kulttuurihistoriallinen kohde
- Maakunnallisesti arvokas kulttuurihistoriallinen kohde tai alue
- Perinnemaisemakohde
- RKY 2009
- RKY 1993
- Ehdotus valtakunnallisesti arvokkaaksi maisema-alueeksi
- Valtakunnallisesti arvokas maisema-alue 1995
- Suomussalmen vienalaiskylien maisema-alue
- Ehdotus maakunnallisesti arvokkaaksi maisema-alueeksi



Kuva 6. Kainuun arvokkaat maisema-alueet ja rakennetut kulttuuriympäristöt.

Kulttuurihistorialliset kohteet, väylät ja alueet

Kainuun maakuntakaava 2020:ssa osoitetut valtakunnallisesti arvokkaat kulttuurihistorialliset kohteet perustuvat ympäristöministeriön ja Museoviraston laatimaan ”Rakennettu Kulttuuriympäristö” – julkaisuun (1993). Museovirasto on laatinut uuden RKY-inventoinnin (2009), joka on valtioneuvoston päätöksellä 22.12.2009 otettu maankäyttö- ja rakennuslakiin perustuvien valtakunnallisten alueidenkäyttötavoitteiden tarkoittamaksi inventoinniksi rakennetun kulttuuriympäristön osalta

1.1.2010 alkaen. Kainuun kokonaismaakuntakaavan tarkistamisessa tarkasteltavien valtakunnallisesti arvokkaiden kulttuurihistoriallisten kohteiden lähtökohtana käytetään Museoviraston 2009 RKY-inventointia.

Museoviraston vuonna 2009 inventoiduista valtakunnallisesti merkittävistä rakennetuista kulttuuriympäristöistä on jäänyt pois osa vuonna 1993 selvitetystä kohteista. Museoviranomaisten mukaan (Lausunnot Kainuun maakuntakaavan tarkistamisen osallistumis- ja arviointisuunnitelmasta) RKY 2009 -pudokkaat tulee huomioida joko maakunnallisina tai paikallisina kohteina sekä selvittää mahdolliset uudet maakunnalliset kohteet.

Kainuun maakuntakaavan 2020 maakunnallisesti arvokkaiden kulttuurihistoriallisten kohteiden ja alueiden osoittamisessa on käytetty lähdeaineistona mm. Kainuun maakunnallisesti arvokkaat rakennushistorialliset kohteet -selvitystä (Kainuun museo, 2006). Kainuun kulttuuriympäristötoimikunta käsittelee mahdolliset Kainuun maakunnallisesti arvokkaiden kulttuurihistorialliset kohteiden ja alueiden päivittämistarpeet osana maakuntakaavan tarkistamisprosessia. Maakunnallisesti arvokkaiden kulttuurihistoriallisten kohteiden ja alueiden lähtökohtana käytetään mm. museoviranomaisten olemassa olevia selvityksiä, maakuntakaavan vaikutusten arviointia ja mahdollisesti laadittavia erillisselvityksiä.

Metsähallitus vastaa suurimpana yksittäisenä valtion maa- ja vesiomaisuuden haltijana monien kulttuuriperintökohteiden säilymisestä. Näkyvin osa Metsähallituksen hoidossa olevaa kulttuuriperintöä ovat vanhat rakennukset ja muinaisjäännökset. Valtion monikäyttömetsissä toteutettiin vuosina 2010-2015 Kansallisen metsäohjelman mukainen kulttuuriperintöinventointihanke, jossa talouskäytössä olevia metsiä sekä kitu- ja joutomaita inventoitiin yhteensä lähes miljoonan hehtaarin verran (Metsiin kadonneet - Valtion metsien kulttuuriperintökohteiden inventointihanke 2010-2015).

Perinnemaisemat

Arvokkaita perinnemaisemakohteita on tullut lisää, mutta niitä ei ole vielä luokiteltu ja arvotettu. Perinnemaisemakohteet tarkistetaan yhteistyössä ELY-keskuksen kanssa maakuntakaavan tarkistamisen yhteydessä.

Arvokkaat kallio- ja harjualueet

Kiviainesten oton yhteensovittaminen luonnon- ja kulttuuriympäristöihin Kainuussa – selvityshankkeessa (Kainuun Etu Oy, 2013) on tarkasteltu arvokkaita kallio- ja harjualueita ja näissä on muutostarpeita nykyiseen maakuntakaava 2020 verrattuna.

Arvokkaat moreenimuodostumat

Kainuun maakuntakaavan 2020 seurantaraportin laadinnassa toteutetun sidosryhmäkyselyn perusteella on todettu, että kaavan tarkistamisen yhteydessä tulisi keskustella Kainuun arvokkaista moreenimuodostumista. Valtakunnallisesti arvokkaat moreenimuodostumat julkaisussa (Suomen ympäristö, 14/2007) on selvitetty valtakunnallisesti arvokkaat moreenimuodostumat Kainuussa.

Arvokkaat tuuli- ja rantakerrostumat

Kainuun maakuntakaavan 2020 seurantaraportin laadinnassa toteutetun sidosryhmäkyselyn perusteella on todettu, että kaavan tarkistamisen yhteydessä tulisi tarkastella Kainuun arvokkaita tuuli- ja rantakerrostumia. Valtakunnallisesti arvokkaat tuuli- ja rantakerrostumat (Suomen ympäristö, 32/2011) selvityksessä on kartoitettu Kainuun valtakunnallisesti arvokkaat tuuli- ja rantakerrostumat.

2.5.9 Virkistykseen soveltuvat alueet

Virkistysalueet sekä ulkoilu- ja moottorikelkkailureitit

Virkistysalueisiin, ulkoilureitteihin ja moottorikelkkailureitteihin on muutostarpeita. Vuonna 2015 on laadittu Metsähallituksessa Kainuun luonnonvarasuunnitelma, joka asettaa strategiset linjaukset Metsähallituksen hallinnassa oleville alueille. Mahdolliset muutokset virkistysalueisiin tarkistetaan Kainuun liiton ja Metsähallituksen kanssa kaavoitusprosessin aikana. Ulkoilureittien tarkastelu on tarpeellista maakuntakaavan tarkistamisen yhteydessä, koska koko reittiverkoston ylläpitämiseen ei ole ollut nykyresursseilla mahdollista. Moottorikelkkailureittien sijainti ja määrä on tarpeellista tarkistaa.

Kainuun hiljaisten alueiden kartoitus (Kainuun maakunta -kuntayhtymä, 2005) valmistui ennen Kainuun maakuntakaavaa 2020. Hiljaisia alueita ei kuitenkaan tuolloin sisällytetty kaavaan, ja niiden uudelleen käsittely on tullut sittemmin ajankohtaiseksi maakuntakaavoituksessa. Asiaa on tarkasteltu 2015 aikana SYKE:n kanssa toteutetussa yhteistyöselvityshankkeessa.

Ampumaradat

Kainuun seudullisesti merkittävät ampumaradat 2013 -selvityksen (Kainuun liitto, D:1) mukaan Kainuun alueella on 53 ampumarataa, joista maakunnallisesti tai seudullisesti merkittäviksi voidaan luokitella seuraavat ampumaradat:

- Hoikanportin ampumarata-alue, Kajaani (maakunnallisesti merkittävä)
- Huhtikankaan ampumarata, Sotkamo (seudullisesti merkittävä)
- Multikankaan ampumarata, Kuhmo (seudullisesti merkittävä)
- Ristilammin ampumarata, Ristijärvi (seudullisesti merkittävä)

- Haverisen hiihtokeskuksen ampumaradat, Aittokosken Practical -rata ja Käärmekankaan ampumarata (seudullisesti merkittävä, kehitettävä kohde)

Maakuntakaavan tarkistamisen yhteydessä arvioidaan perusteet ja edellytykset seudullisesti merkittävien siviilien käytössä olevien ampumaratojen osoittamiseen maakuntakaavassa. Ampumaratoja koskien laaditaan talven 2016–2017 aikana erillisselvitys, joka täydentää Kainuun seudullisesti merkittävät ampumaradat 2013 -selvitystä. Erillisselvityksessä huomioidaan yhteistyössä toimijoiden kanssa vähintään yksi ampumarata jokaisesta Kainuun kunnasta ja kaupungista.

2.5.10 Maakuntakaava-aluetta koskevat yleismääräykset

Kainuun maakuntakaavan 2020 seurantaraportin mukaan kaavan tarkistamisen yhteydessä ”Liitoravan esiintymispaikat” -yleismääräys tarkistetaan. Muiden maakuntakaava-aluetta koskevien yleismääräysten tarkistamistarve ja mahdollisten uusien koko kaava-aluetta koskevien yleismääräysten tarve arvioidaan kaavoitusprosessin kuluessa.

3 Kaavan laatimisen tavoitteet

Maakuntakaavoituksen tehtävänä on sovittaa yhteen sekä valtakunnalliset, maakunnalliset että paikalliset tavoitteet. Kainuun maakuntakaavan tarkistamisessa tulee ottaa huomioon siten mm. valtakunnalliset alueidenkäyttötavoitteet, maakunnalliset, seudulliset ja kuntien tavoitteet sekä elinkeinoelämän toimintaedellytykset.

3.1. Valtakunnalliset alueidenkäyttötavoitteet (VAT)

Selkeät lähtökohdat maakuntakaavan laadinnalle muodostavat valtakunnalliset alueidenkäyttötavoitteet (VN 1.3.2009). Maankäyttö- ja rakennuslain (24 §) mukaan maakunnan suunnittelussa ja muussa alueidenkäytön suunnittelussa on huolehdittava valtakunnallisten alueidenkäyttötavoitteiden huomioon ottamisesta siten, että edistetään niiden toteuttamista.

Valtakunnalliset alueidenkäyttötavoitteet on jaettu yleis- ja erityistavoitteisiin. *Yleistavoitteet* ovat luonteeltaan alueiden käyttöä ja alueidenkäytön suunnittelua koskevia periaatteellisia linjauksia. *Erityistavoitteet* puolestaan ovat alueiden käyttöä ja sen suunnittelua koskevia velvoitteita.

Valtioneuvoston päätöksessä valtakunnalliset alueidenkäyttötavoitteet on jaettu kuuteen asiakokonaisuuteen:

1. Toimiva aluerakenne
2. Eheytyvä yhdyskuntarakenne ja elinympäristön laatu

3. Kulttuuri- ja luonnonperintö, virkistyskäyttö ja luonnonvarat
4. Toimivat yhteysverkot ja energiahuolto
5. Helsingin seudun erityiskysymykset
6. Luonto- ja kulttuuriympäristöinä erityiset aluekokonaisuudet.

MRL 25 §:n mukaan erityisesti maakuntakaavan tehtävänä on valtakunnallisten tavoitteiden huomioon ottaminen ja yhteen sovittaminen alueiden käyttöön liittyvien maakunnallisten ja paikallisten tavoitteiden kanssa.

Toimivan aluerakenteen keskeisiä tavoitteita ovat tasapainoisen aluerakenteen sekä elinkeinoelämän kilpailukyvyyn ja kansainvälisen aseman vahvistaminen, elinympäristön laadun parantaminen, luonnon voimavarojen kestävä hyödyntäminen sekä kaupunki–maaseutu-vuorovaikutuksen lisääminen. Maaseudun kyläverkostojen kehittämistä, elinkeinotoiminnan monipuolistamista ja ympäristöarvojen säilymistä on myös edistettävä. Lisäksi maakunnan suunnittelussa tulisi selvittää ylimaakunnallisten ja valtakunnallisten kehittämisvyöhykkeiden kehittämisedellytyksiä. Raja-alueiden alueidenkäytön järjestäminen ja maanpuolustuksen tarpeet on otettava huomioon.

Eheytyvän yhdyskuntarakenteen ja elinympäristön laadun keskeisiä tavoitteita ovat yhdyskuntien ja elinympäristöjen ekologisen, taloudellisen, sosiaalisen ja kulttuurisen kestävyuden edistäminen. Alueidenkäytössä kiinnitetään erityistä huomiota ihmisten terveydelle aiheutuvien haittojen ja riskien ennalta ehkäisemiseen ja olemassa olevien haittojen poistamiseen. Olemassa olevia yhdyskuntarakenteita hyödynnetään sekä taajamia ja kaupunkiseutuja eheytetään. Liikennetarvetta vähennetään, liikenneturvallisuutta, joukkoliikennettä ja kevyen liikenteen edellytyksiä parannetaan sekä kaupunkiseutuja kehitetään tasapainoisina kokonaisuuksina tukeutumalla olemassa oleviin keskuksiin. Maakuntasuunnitelman tulee perustua perusteltuun väestönkehitysarvioon. Vähittäiskaupan suuryksiköt on sijoitettava olemassa olevaa yhdyskuntarakennetta tukevasti. Ympäristön viihtyisyyttä on edistettävä mm. viheraluejärjestelmällä, ympäristöhaittoja vähentämällä ja tulvasuunnittelulla. Luodaan edellytykset ilmastonmuutokseen sopeutumiselle. Terveellisen ja hyvälaatuisen veden riittävä saanti on turvattava.

Kulttuuri- ja luonnonperinnön sekä virkistyskäytön ja luonnonvarojen osalta painotetaan kansallisen kulttuuriympäristön ja rakennusperinnön säilyttämistä. Luonnon virkistyskäyttöä sekä luonto- ja kulttuurimatkailua tulee edistää. Luonnonvarojen saatavuus tulee turvata myös tuleville sukupolville. Maakuntakaavassa on osoitettava mm. valtakunnallisesti arvokkaat maisema- ja kulttuuriperintökohteet sekä erityistä suojelua vaativat vesistöt. Kaavassa on luotava edellytykset ylikunnallisesti merkittävien virkistysreitistöjen muodostamiselle. Matkailukeskusten ja -alueiden verkottumista sekä vapaa-ajan käytön vyöhykkeiden kehittämistä on tuettava. Maa-ainesten ottoa on tarkasteltava maakunnallisesti, ja se on sovitettava yhteen kiviaineshuollon ja suojelutarpeiden kanssa. Alueidenkäytössä edistetään kyseiseen tarkoitukseen osoitettujen hiljaisten alueiden säilymistä.

Toimivien yhteysverkostojen ja energiahuollon tavoitteena on liikennejärjestelmien tarkastelu kokonaisuutena ja kuljetustarpeen vähentäminen sekä liikenneturvallisuuden ja ympäristöystävällisyyden edistäminen. Ensisijaisesti on kehitettävä olemassa olevia yhteyksiä. Uusiutuvien energialähteiden hyödyntämistä tulisi edistää. Valtakunnallisesti merkittävien liikenneyhteyksien ja voimajohtojen kehittämismahdollisuudet on turvattava. Joukkoliikenteen ja eri liikennemuotojen yhteistyön edellytyksiä on parannettava. Erityistä huomiota on kiinnitettävä terminaalien ja niiden lähialueiden kehittämiseen. Uusiutuvia ja jäteperäisiä polttoaineita hyödyntävien energialaitosten logistisiin ratkaisuihin on kiinnitettävä huomiota. Tuulivoiman hyödyntämistä tulee edistää siihen soveltuvilla alueilla.

Luonto- ja kulttuuriympäristöjen erityistavoitteista Kainuun pohjoisosaa koskee poronhoidon edellytysten turvaaminen.

Kaavoitusprosessin edetessä selviää, mitkä valtakunnalliset alueidenkäyttötavoitteet koskevat erityisesti tätä kokonaismaakuntakaavan tarkistamista. Valtakunnallisia alueidenkäyttötavoitteita on käsitelty myös Kainuun kokonaismaakuntakaavan 2020 Seurantareportissa (Kainuun liitto B:8). Valtakunnalliset alueidenkäyttötavoitteet otetaan huomioon ja suunnittelulla varmistetaan, etteivät maakuntakaavan ratkaisut ole ristiriidassa niiden kanssa.

Ympäristöministeriö on käynnistänyt VAT:ien uudistamisen hallitusohjelman mukaisesti. Tavoitteena on, että Valtioneuvosto hyväksyy uudet valtakunnalliset alueidenkäyttötavoitteet keväällä 2017.

3.2. Muut valtakunnalliset tavoitteet

Valtakunnallisten alueidenkäyttötavoitteiden lisäksi Kainuun maakuntakaavan tarkistamisessa huomioidaan muut valtakunnallisesti linjatut tavoitteet. Valtakunnallisia tavoitteita on käsitelty mm. seuraavissa valtakunnallisissa ohjelmissa ja strategioissa:

- Valtakunnalliset alueiden kehittämisen painopisteet 2016–2019
- Kansallinen ilmasto- ja energiastrategia
- Suomen biotalousstrategia (2014)
- Soidensuojelutyöryhmän ehdotus soidensuojelun täydentämiseksi
- Kansallinen metsästrategia 2025 (2015)
- Lentoliikennestrategia 2015–2030
- Manner-Suomen maaseudun kehittämisohjelma 2014–2020
- Muut valtakunnalliset, alueidenkäyttöön liittyvät ohjelmat

3.3. Ylimaakunnalliset tavoitteet

Ylimaakunnalliset tavoitteet on koottu Kainuun maakuntakaavan tarkistamisen osallistumis- ja arviointisuunnitelman luonnoksesta sekä Lähtökohdat ja tavoitteet –raporttiluonnoksesta saatujen lausuntojen perusteella.

Lähimaakuntien liitot

Pohjois-Karjalan maakuntaliitto. Kainuun ja Pohjois-Karjalan maakuntakaavojen tarkistustöiden yhtäaikainen eteneminen antaa hyvät mahdollisuudet yhteensovittaa alueidenkäyttöä ylimaakuntarajojen ja tehdä tarpeen mukaan yhdessä tärkeäksi koettuja selvityksiä ja aikanaan alueidenkäytön ratkaisuja.

Pohjois-Pohjanmaan liitto. Kainuun maakuntakaavan tarkistamisen luonnoksen valmistelu tapahtuu samanaikaisesti Pohjois-Pohjanmaan 2. vaihemaakuntakaavan ehdotuksen ja 3. vaihemaakuntakaavan luonnoksen kanssa. Pohjois-Pohjanmaan liiton näkemyksen mukaan maakuntakaavojen vahvistamismenettelystä luopuminen lisää maakuntien omien lähtökohtien ja tavoitteiden painoarvoa maakuntakaavoituksessa. Pohjois-Pohjanmaan tavoitteena on maakuntien välinen yhteistyö ylimaakunnallisissa teemoissa (mm. Oulujärven rantojen käyttö, maakuntien rajalla sijaitsevat turvetuotannon varaukset).

Pohjois-Savon liitto. Pohjois-Savon liiton mukaan vt 5:n kehittämissyöhykkeen tulisi näkyä maakuntakaavan tarkistamisen tavoitteissa paremmin. Vt 5:n kehittämiskäytävä on Pohjois-Savolle ja Kainuulle yhteinen käytävä, joka kattaa sekä valtatie että Savon radan muodostaman kehittämiskäytävän. Kyseistä käytävää viedään yhteisessä edunajossa eteenpäin myös Euroopan laajuiseen TEN-T ydinverkkoon. Käytävä kytkeytyy hyvin myös Suomen sähkönjakelun kantaverkkoon ja Saimaan syväväylästä.

Kainuuseen rajoittuvat kunnat

Kainuuseen rajoittuvilla kunnilla ei ole huomautettavaa esitettyihin Kainuun maakuntakaavan tarkistamisen tavoitteisiin. Lieksan ja Nurmeksen kaupungit pitävät Kainuun maakuntakaavan tarkistamista ajantasaistamisen kannalta hyvänä.

Kainuuseen rajoittuvat kunnat ovat:

Kuusamo, Lieksa, Nurmes, Pudasjärvi, Pyhäntä, Rautavaara, Siikalatva, Sonkajärvi, Taivalkoski, Utajärvi, Vaala, Valtimo ja Vieremä

Muut ylimaakunnalliset viranomaiset

Pohjois-Pohjanmaan ELY-keskus, L-vastualue. Pohjois-Pohjanmaan ELY-keskus korostaa liikenteen, saavutettavuuden ja niitä koskevan infrastruktuurin huomioimista maakuntakaavan tarkistamisessa mm. elinkeinojen toimintaedellytysten turvaamisessa. Pohjois-Pohjanmaan ELY-keskus esittää, että maakuntakaavan tarkistamisessa arvioidaan Kainuun liikennejärjestelmän ja liikennepalveluiden kehittämistarpeet elinkeinoelämän, matkailun, kaivostoiminnan, metsäteollisuuden ym. näkökulmasta. Pohjois-Pohjanmaan ELY-keskus toteaa, että tienumerointia ei ratkaista maakuntakaavoituksessa vaan asiaa tulisi tarkastella enemmänkin liikennejärjestelmän kokonaisuuden näkökulmasta. Kaavalla mahdollistetaan tarpeelliseksi katsottujen muutosten tekeminen jatkossa ja tarpeet on syytä huomioida merkintöjä suunniteltaessa. Myös yhteysvälin Oulu-Kajaani kehittämistä, tulee tarkastella kokonaisvaltaisesti ja esitetty Oulujärven maisematie kuuluu osana tuota kehittämistä.

Pohjois-Suomen aluehallintovirasto. Pohjois-Suomen aluehallintovirasto korostaa terveydensuojelun huomioimista maakuntakaavan tarkistamisessa mm. vt22 kehittämisessä ja tärkeiden pohjavesialueiden määrittämisessä. Vastuualueen näkemyksen mukaan tavoitteissa olisi syytä tarkastella myös terveydensuojelun näkökulmaa ja tulvariskien uudelleentarkastelua ja miten ne voitaisiin ottaa huomioon maakuntakaavan uudistuksessa.

Ylimaakunnalliset tutkimuslaitokset ja yhdistykset

GTK. Geologian tutkimuskeskus (GTK) toteaa, että kaavan yleistavoitteet huomioon ottaen kaavatyössä tulee erityistä huomiota kiinnittää alueen luonnonvarojen käytön kokonaisvaltaiseen suunnitteluun. Mineraalivarantoihin, pohjaveteen, ruokaturvaan, uusiutuvaan energiaan sekä alueen biotalouteen liittyvien raaka-aine- ja materiaalitարpeiden turvaaminen mahdollistaa alueen elinkeinoelämän ja kansainvälisen aseman säilyttämisen ja kehittämisen.

GTK:n mukaan lisäpainoa voitaisiin antaa rakennuskivituotannon ja kaivostoiminnan tulevaisuuden tarpeille ja niiden yhdistämiselle toimivan aluerakenteen, elinympäristön laadun ja yhteysverkostojen sekä energiahuollon (esim. tuulivoiman hyödyntäminen) tavoitteiden saavuttamiseksi.

GTK:n tieto-aineistojen kokonaisvaltaisen hyödyntämisen tulee olla keskeisenä osana kaavatyön ja sen edellyttämien selvitysten tekemistä. GTK pyrkii olemaan jatkossakin aktiivisesti mukana kehittämässä kiviainesten, muiden mineraalivarantojen ja pohjavesien kestäväää käyttöä sekä suojelua maassamme. Pohjavesimuodostumien hyödyntämisen ja riskinarviointin sekä muun muassa pohjavesialueiden suojelusuunnitelmien ja maankäytön yhteensovittamisen pohjaksi tarvitaan entistä monipuolisempaa ja tarkempaa geologista ja hydrogeologista tutkimustietoa. Kiviaineshuollon kestäväen kehityksen näkökulmasta maa-ainesten (mukaan lukien Kalliokiviainekset ja rakennuskivet) käytön suunnittelussa tulisi hyödyntää esiintymien ja muun kaivannaisteollisuuden sivutuotteiden

hyödynnettävyydestä. GTK esittää kaivannaistoiminnan osalta tehtäväksi olemassa olevaan tietoon perustuvaa selvitystä maakunnan malmi- ja teollisuusmineraalipotentialista, rakennuskivistä ja keskeisten kulutusalueiden osalta rakentamisen kiviaineksista (kallio- ja maa-ainekset). Selvityksen avulla kaavoitus tukee kaivannaisalan kehittymismahdollisuuksia sekä kasvavaa ympäristövastuullisuuden näkökulmaa.

Maakunnan kattavassa energiantuotantotarkastelussa olisi huomioitava ja varauduttava myös geoenergian (maa- ja kalliolämpö) mahdollisuuksiin. Maakunnanlaajuinen geoenergiapotentiaaliselvitys palvelisi kattavasti energiavalintojen vertailua sekä kaavoituksen tarpeita.

Kaivosteollisuus ry. Kaivosteollisuus ry pitää tärkeänä, että maakuntakaavan valmistelussa otetaan huomioon malminetsinnän ja kaivosteollisuuden tarpeet siten, että malmikriittisillä alueilla mahdollistetaan jatkossakin malminetsintä ja mahdollinen kaivostoiminta. Tarkemmassa alueiden käytön suunnittelussa ja malmikriittisten alueiden määrittämisessä voidaan tukeutua Geologian tutkimuskeskuksen asiantuntemukseen.

Luonnonvarakeskus. Luonnonvarakeskuksen mukaan Kainuun maakuntakaavoituksen tärkeisiin lähtökohtiin kuuluu valmisteilla oleva Kansallinen ilmasto- ja energiastrategia sekä jo vahvistetut Suomen biotalousstrategia (2014) ja Kansallinen metsästrategia 2025 (2015), joissa tuodaan esille kaavoituksen rooli biotalouden ja metsiin perustuvien elinkeinojen toimintaedellytysten turvaajina. Ottaen huomioon metsätalouden ja -teollisuuden sekä muiden luonnonvarojen hyödyntämiseen perustuvien elinkeinojen ja yritysten merkitys kansan-, alue- ja paikallistalouteen Luonnonvarakeskus ehdottaa biotaloutta yhdeksi kokonaismaakuntakaavan tarkistamisen teemaksi. Biotalous ja erityisesti siihen liittyvät hajautetut ratkaisut tarjoavat mahdollisuuksia maaseudun elinvoimaisuuden ja erityisesti maakunnan reuna-alueiden kehittämiseen, sillä biotalous tuo uusia tulo- ja työllisyysmahdollisuuksia erityisesti maaseudulle.

Luonnonvarakeskuksen mukaan erityisen tärkeätä on tarkastella tarvittavia ja mahdollisia kaavamerkintöjä sekä vaihtoehtoisten kaavoitusratkaisujen vaikutuksia luonnonvaroihin sekä niiden hyödyntämiseen perustuvien elinkeinojen ja elinkeinon harjoittajien kannalta. Luonnonvarakeskus ehdottaa myös, että arvioinnissa kiinnitetään huomiota kaavan tarjoamiin mahdollisuuksiin paikkaperustaiseen kehittämiseen. Paikkaperustaisessa kehittämisessä tunnistetaan paikkojen monimuotoisuus ja huomioidaan paikalliset lähtökohdat ja tarpeet. Paikkaperustainen lähestymistapa edellyttää myös investointeja liikenneinfrastruktuuriin, mikä tukee sekä biotalouden että maaseudun elinvoimaisuuden kehittämistä. Myös maaseudun tietoliikenneyhteyksien parantaminen on tärkeää maaseutu-asutuksen turvaamiseksi ja elinvoimaisuuden parantamiseksi. Tietoliikenneyhteydet tukevat osaltaan ihmisten liikkumista ja mahdollistavat vapaa-ajan asumisen ja työnteon lisääntymisen maaseudulla.

Paliskuntain yhdistys. Paliskuntain yhdistyksen mukaan kaavan suunnittelussa ja vaikutusten arvioinnissa tulisi ottaa poronhoito huomioon ja käyttää työkaluna poronhoitoa koskevia paikkatietoaineistoja. Tällöin suunnittelussa olisi mahdollista huomioida poronhoidon keskeiset toiminta-alueet. Porojen vapaa laidunnusoikeus koskettaa tietyin laissa luetelluin rajoituksin koko poronhoitoaluetta (PHL 3 §). Jotta poronhoito koko poronhoitoalueella huomioitaisiin poronhoito lain ja VAT:n mukaisesti, on tarkoituksenmukaista ja tarpeellista käyttää poronhoidolle ominaisia aluevarauksia, kaavamerkintöjä ja -määräyksiä. Elinkeinon erityisluonne huomioon ottaen on tarpeen merkitä alueita, jotka ovat poronhoidolle ratkaisevan tärkeitä (esim. eri vuodenaikoina keskeisimmät laidunalueet, paliskuntien toiminnalliset aitapaikka-alueet sekä keskeisimmät porojen kulku- ja kuljetusreitit). Nämä voidaan huomioida esimerkiksi omalla ph-merkinnällä sekä kaavaselostukseen liitettävillä paliskuntakohtaisilla kartoilla, joihin alueita ja rakenteita merkitään paikkatietoaineistoon pohjaten. Mikäli kaavaan merkitään aluevarausmerkintöjä, poronhoidon nostaminen päämaankäyttömuodoksi maa- ja metsätalousvaltaisten alueiden rinnalle (M-, MP- /M-1 - alueet, esim. Metsätalous- ja poronhoitovaltainen alue/Maa- metsä- ja porotalousvaltainen alue) olisi perusteltua poronhoidon kannalta erityisen tärkeitä alueille, sillä poronhoidolla on alueella erityislailla säädetty maanomistuksesta riippumaton erityisoikeus (poronhoito-oikeus). Lisäksi paliskuntain yhdistyksen mukaan hyvä informaatiota lisäävä käytäntö olisi, että maakuntakaavaan merkitään paliskuntien väliset rajat.

Paliskuntain yhdistyksen mukaan informatiivisten kehittämisperiaatemarkintöjen käyttö kaavoissa on hyvä asia ja niillä viestitään alueiden kehittämisessä ja suunnittelussa paikallisesti huomioon otettavia maankäytöllisiä tarpeita tai mahdollisuuksia. Maakuntakaavaan voisi esimerkiksi merkitä kehittämisperiaatemarkinnalla alueita, jotka profiloituisivat selkeästi luontomatkailun ja luontaistalouden vyöhykkeinä tai kohdealueina. Keskeisimpiä porojen laidunkiertoreittejä puolestaan voisi merkitä Ekologinen yhteystarve -merkinnällä, tai sen kaltaisella merkinnällä, sillä ne ovat usein yhteneviä muiden ns. ekologisten käytävien kanssa. Oikein käytettynä Ekologinen yhteystarve -merkintä osoittaa tarvetta ekologisen yhteyden säilyttämiselle suunniteltaessa esim. tie- tai rautatielinjauksia tai muuta toimintojen sijoittelua.

Suomen ampumahiihtoliitto. Suomen Ampumahiihtoliitto esittää, että Kainuun ampumahiihtoradat (5kpl) merkitään omilla merkinnöillään maakuntakaavaan:

- Vuokatin Urheiluopiston ampumahiihtorata on kansainvälisesti ja vähintään valtakunnallisesti merkittävä.
- Kajaanin Vimpelinvaaran ampumahiihtorata on valtakunnallisesti merkittävä.
- Kuhmon Kalevalan ampumahiihtorata on valtakunnallisesti merkittävä.
- Puolangan Honkavaaran ampumahiihtorata on seudullisesti merkittävä.
- Suomussalmen Haverisen hiihtokeskuksen ampumahiihtorata seudullisesti merkittävä.

Ampumahiihtoliitto esittää laadittavaksi kaavan liitteeksi ampumaratoja/ampumahiihtoratoja kokoavan luettelon, jossa ilmenee tarvittavat tiedot radoista. Edellä mainituista ampumahiihtoradoista Vuokatin ampumahiihtorata on kansainvälisesti tai ainakin valtakunnallisesti merkittävä ampumahiihton

suorituspaikka. Myös Vimpelinlaakson ampumahiihtoradalla on valtakunnallista merkitystä, koska siellä voidaan järjestää mm. puolustusvoimien mestaruuskilpailuja. Muut ampumahiihtoradat ovat alueellisesti/seudullisesti merkittäviä ottaen huomioon niiden varustetason ja tehdyt investoinnit. Ampumahiihtoliitto katsoo, että jatkossa on ampumahiihtourheilun suorituspaikat erotettava selkeästi ampumaurheilun ja muiden harrastusmuotojen ampumaradoista, koska ampumahiihdon suorituspaikkojen vaatimukset mm. melusaasteen ja turvaetäisyyksien osalta ovat merkittävästi pienempiä kuin muiden ampumaratojen. Lisäksi ampumahiihtoradan alueen on tarjottava riittävät hiihto- ja/tai juoksureiitit yhdistettynä kiinteästi ampumapaikkaan.

Suomen Ampumahiihtoliiton mukaan ampumahiihdon suosio on jatkuvassa nousussa ja se saattaa nostaa esille tarpeen uusien harjoitus- ja kilpailupaikkojen rakentamiseen. Tarpeen tähän tuo myös liiton strategian mukaiset linjaukset ampumahiihdon ampumaratojen saavutettavuudesta. Yksi tällainen alue on Paljakan alue, jossa on jo hyvät hiihto-olosuhteet, ja jonne tehtävää varausta ampumahiihdon ampumaradalle/ampumahiihtostadionille ampumahiihtoliitto puoltaa.

3.4. Maakunnalliset tavoitteet

Kainuu-ohjelma

Kainuun maakuntavaltuusto hyväksyi vuoteen 2035 ulottuvan maakuntasuunnitelman ja maakuntaohjelman 2014–2017 käsittävän Kainuu-ohjelman kesällä 2014. Kainuu-ohjelman päätavoite on hyvinvoiva ja elinvoimainen Kainuu. Tavoitteen saavuttamiseksi laaditut toimenpiteet on maakuntaohjelmassa 2014–2017 kuvattu neljänä Kainuun kehittämisen strategisena valintana: 1) Elinvoimainen ja uudistuva elinkeinoelämä, 2) Saavutettava, toimivien palvelujen ja hyvän ympäristön sekä yhteistyön Kainuu, 3) Hyvinvoiva Kainuu, 4) Kainuu-kuva.

Kainuu-ohjelmassa on asetettu Kainuun tavoiteltava aluerakenne 2035 – monikeskuksinen, hyvin saavutettava palveluverkko. Kainuun maakuntaohjelman 2014–2017 tavoitteiden mukaan mm:

”Maakuntakaavassa osoitettavilla aluevarauksilla mahdollistetaan ja edistetään hyvää ympäristöä, luonnon monimuotoisuutta ja kestävää luonnonvarojen käyttöä osoittamalla riittävät ja tarkoituksen mukaiset aluevaraukset mm. kulttuuriympäristön vaalimiseen, turvetuotantoon, maa- ja kalliokiviainesten ottoon ja matkailun tarpeisiin. Kaivostoiminnalle tarpeellisia aluevarauksia osoitetaan toteutumassa olevien hankkeiden perusteella. Tuulivoimatuotanto ohjataan siihen parhaiten soveltuville alueille. Puolustusvoimien toiminta ja maanpuolustuksen tarpeet turvataan osoittamalla tarvittavat erityisalueet. Maakuntakaavassa osoitettavat aluevaraukset sovitetaan yhteen mahdollisten muiden maankäyttötarpeiden kanssa.”

Lisäksi ohjelmassa on esitetty muun muassa, että maakuntakaavoituksen yhteydessä arvioidaan Kainuun tieluokituksen kehittämistarpeita ja varautumista Oulu–Kajaani maantieyhteyden (valtatie 22) kehittämiseen.

Maakuntakaavan tarkistamisella ja kaavaratkaisuilla toteutetaan Kainuu-ohjelmassa esitettyjä tavoitteita.

Kainuun luonnonvarasuunnitelma 2015–2020 (Metsähallitus)

Suunnitelman päälinjat ovat 2015–2020:

- Soidensuojelun täydennysohjelma toteutuu suunnitelmakaudella.
- Alue-ekologisen suunnittelun päivitys käynnistyy suunnitelmakaudella.
- Kainuun hakkuusuunnite on 1,4 milj. m³/v. Uudistamis-pinta-ala on 4700 ha/v ja kasvatushakkuuala 12 000 ha/v.
- Monikäyttömetsät pidetään hyvässä ja tuottavassa kunnossa. Erityishakkuiden käyttö lisääntyy ja turvemaiden metsien käsittely muuttuu.
- Retkeilyn ja luontomatkailun palvelurakennetta ja sisältöä muutetaan vastaamaan kysyntää ja resursseja.
- Yhteistyö luonnonsuojelu- ja retkeilyalueita liiketoiminnassaan hyödyntävien yrittäjien kanssa tiivistyy.
- Matkailualueiden kehittämistä ja lomatoimintakauppaa jatketaan.
- Metsähallitus lisää viestintää sekä Metsähallituksen ja toimintaympäristön välistä vuorovaikutusta.
- Metsähallitus tekee aktiivisesti työtä lasten ja nuorten luontosuhteen ja kotiseututietouden vahvistamiseksi.

Kainuun alueellinen metsäohjelma 2016–2020

Ohjelman keskeiset linjaukset 2016–2020:

1. *Raaka-aineiden jalostus sivutuotteineen lisääntyy Kainuussa merkittävästi.* Kainuussa metsäohjelman kärkenä tavoitellaan raaka-aineen paikallisen jalostuksen lisäämistä uusilla innovatiivisilla biotuotetehtailla ja biojalostamoilla. Jalostus omassa maakunnassa luo suorien hyötyjen lisäksi merkittäviä aluetalousvaikutuksia. Lisäksi tuotteiden ja palvelujen jalostusaste nousee. Tämä tarvitsee biotalouden elinkeinotoiminnan vahvaa kehittämistä.
2. *Puun liikkeelle saaminen ja sitä myötä metsänhoidon tason kohottaminen.* Puun liikkeelle saaminen ja metsänhoidon tason korottaminen on tärkeää huolimatta siitä, ettei paikallinen kuitupuun jalostusaste kohoaisikaan. Tämä edellyttää panostamista infraan, logistiikkaan, yritys- ja elinkeinotoimintaan sekä osaamiseen. Hakkuiden lisääminen luo työllisyysmahdollisuuksia ja haasteen saada töille lisää uusia tekijöitä.

3. *Ekosysteemipalvelujen vahvistaminen.* Vahvistetaan ja huolehditaan siitä että metsät ovat osa Kainuun monimuotopalvelujen kehittämistä ja hyödyntämistä.
4. *Ympäristön tilan parantaminen.* Elinympäristöjen turvaaminen, metsäekosysteemipalvelujen tuotteistaminen ja vesistöjen tilan parantaminen ovat tärkeitä puukäytön lisäystä tavoiteltaessa.

Kainuun ympäristöohjelma

Kainuun maakuntahallituksen kesällä 2013 hyväksymän Kainuun ympäristöohjelma 2020:n tavoitteet ja toimenpiteet jakautuvat kolmeen teemaan:

- *Monimuotoinen Kainuu*
Kainuu huolehtii luontonsa monimuotoisuudesta ja turvaa vesiensä hyvän tilan myös tulevaisuudessa asukkaiden, toimijoiden ja ympäristövalvonnan yhteistyöllä.
- *Ekotehokas ja ympäristövastuullinen Kainuu*
Kainuu on ympäristövastuullinen ja energiaomavarainen luonnonvarojen käyttäjä sekä energiatehokas rakentaja ja toimija. Toiminnan riskit ennakoidaan pysyvien haitallisten ympäristövaikutusten ehkäisemiseksi. Maisemasta ja ympäristöstä huolehditaan niin, että Kainuussa näyttää, tuntuu, kuuluu, tuoksuu ja maistuu hyvältä.
- *Ympäristötietoinen Kainuu*
Kainuulaiset tuntevat luonnon arvon ja nauttivat siitä. Päätökset maakunnassa tehdään aina myös ympäristötiedon ja -ymmärryksen näkökulmasta. Jokainen kainuulainen tunnistaa omat arkiset ympäristöteot ja niiden vaikutukset. Ympäristökasvatus ja -viestintä ovat osa arkea aina kotona, koulussa ja työpaikoilla.

Kainuun ympäristöohjelma 2020:n erityisesti alueidenkäytön suunnittelua käsitteleviä tavoitteita ja toimenpiteitä ovat:

- Luo-alueiden (luonnon monimuotoisuuden kannalta erityisen tärkeä alue) päivitys tehdään maakuntakaavan tarkistamisen yhteydessä.
- Valtakunnallisen suostrategian mukainen soidensuojelualueverkoston täydentämistarpeet arvioidaan maakuntakaavan tarkistamisen yhteydessä.
- Maa- ja kiviainesten otto sovitetaan maakuntakaavan tarkistamisen yhteydessä yhteen luonnon- ja kulttuuriympäristöihin.
- Maankäytön suunnittelulla ja lupamenettelyllä vältetään riskitoimintojen sijoittumista pohjavesialueille.
- Maakuntakaavan tarkistuksen yhteydessä osoitetaan turvetuotantoa varten tarvittavat aluevaraukset valtakunnallisten ja maakunnallisten linjausten mukaisesti.
- Kaivannaistoiminta ja muu maankäyttö sovitetaan yhteen kaavoituksessa.
- Rakentaminen ja toimintojen sijoittuminen on kestävä kehityksen ja paikallisten tarpeiden mukaista. Maankäytön suunnittelu ja kaavoitus tehdään vuorovaikutteisesti osallisten ja asiantuntijoiden kanssa. Kylien omaleimaisuus ja ympäristövahvuudet ja -vaikutukset otetaan

huomioon kaavoituksessa ja rakentamisessa. Kylien kehitystyötä ja etätyöskentelyä tukemalla autetaan Kainuun maaseutua pysymään asuttuna ja elinvoimaisena.

- Alueidenkäytön suunnittelulla tuetaan matkailukeskusten kaupallista kasvua luonnon ehdoilla. Matkailun ja kaivosteollisuuden sekä matkailun ja metsätalouden toimintoja sovitetaan yhteen.
- Arvokkaat maisema-alueet ja perinnebiotoopit otetaan huomioon maankäytön suunnittelussa.

Kainuun biotalousstrategia

Vuonna 2015 laaditun Kainuun biotalousstrategian päämäärät ovat:

- Raaka-aineiden jalostus Kainuussa lisääntyy
- Tuotteiden ja palvelujen jalostusaste nousee
- Kainuulaisten maatalojen toiminnan kannattavuus paranee
- Maakuntaan saadaan teollisia investointeja
- Tuetaan ja kehitetään olemassa olevien yritysten toimintaa niin, että ne kykenevät entistä paremmin vastaamaan biotalouden tuomiin uusiin mahdollisuuksiin
- Luodaan tuloksellisia biotalouden toimintaympäristöjä (liiketoiminnan ekosysteemejä), joissa paikalliset yritykset, tutkimus- ja kehittämisorganisaatiot sekä julkisen hallinnon organisaatiot tekevät tiivistä yhteistyötä. Tuotannossa toteutuvat teollisen symbioosin periaatteet, joiden mukaan teollisen tuotannon sivuvirrat käytetään toisen tuotannon raaka-aineina ja innovoidaan niihin liittyviä uusia käyttömuotoja (tuotteita ja palveluita). Lisätään uusiutuvien raaka-aineiden kaskadikäyttöä eli etsitään ja löydetään uusia käyttömuotoja raaka-aineilla ennen niiden loppukäyttöä esim. energian tuotantoon.

Kainuun biotalousstrategian erityisesti kaavoitusta käsitteleviä tavoitteita ja toimenpiteitä ovat:

- Mahdollistetaan biotalouden toimintaedellytykset Kainuussa mm. teollisuusalueiden, terminaalien osoittaminen kaavoituksessa.
- Toimiva infrastruktuuri (mm. tiestö, rautatiet ja sillat) mahdollistaa biotalouden kehittämisen.
- Maakuntakaavaprosessissa turvataan kuntarajat ylittävät reitistöt maakuntakaavamerkinnoin.

Kainuun matkailustrategia 2011-2020

Kainuun matkailustrategian keskeisin tavoite on kehittämistoimien keskittäminen matkailukeskittymiin ja sitä kautta alueellisen vaikutuksen levittäminen koko maakunnan alueelle. Strategia 2011 – 2020 pohjautuu suunnitelmallisen kasvun hakemiseen vahvistamalla kotimaan matkailun asemaa sekä erityisesti hakemalla voimakasta kasvua kansainvälisiltä markkinoilta. Strategian päämääränä on mm. etsiä uusia innovatiivisia tapoja tukea alueen saavutettavuuden parantamista. Kainuun matkailun kehittämistä edesauttavat panostuksen mm. reitistöjen, latujen ja liikuntapaikkojen rakentamiseen. Kainuun matkailustrategian päivitys on käynnissä vuonna 2016.

Maakunnallisten viranomaisten tavoitteet

Maakunnallisten viranomaisten tavoitteet on koottu Kainuun maakuntakaavan tarkistamisen osallistumis- ja arviointisuunnitelman luonnoksesta sekä Lähtökohdat ja tavoitteet – raporttiluonnoksesta saatujen lausuntojen perusteella.

Kainuun ELY-keskus. Kainuun ELY -keskus toteaa, ettei Kainuun ELY-keskuksella ole tarvetta asettaa Kainuun maakuntakaavan tarkistamista varten erillisiä tavoitteita. Maakuntakaavan tarkistamisen tavoitteet on määritelty siten, että toimintaympäristössä tapahtuneet muutokset tulevat huomioiduksi kaavaprosessin yhteydessä. Kainuun ELY -keskus esittää, että maakuntakaavan tarkistamisen yhteydessä selvitetään laajakaistaverkon nykyinen kattavuus ja kaavaprosessin edetessä arvioidaan, onko maakuntakaavassa tarvetta huomioida asiaa tarkemmin.

Kainuun museo ja Museovirasto. Museovirasto toteaa, että Kainuun maakuntakaavan 2020 hyväksymisen jälkeiset muutokset mm. yleisessä toimintaympäristössä antavat aiheen tarkastella maakuntaohjelman mukaista maakunnan tulevaisuutta myös alueidenkäytön kannalta.

Museovirasto ehdottaa, että maakuntakaavaan tai sen oikeusvaikutteiseksi vahvistettavalle liitekartalle merkitään kaikki muinaismuistolain rauhoittamat kiinteät muinaisjäännökset. Liitteissä ja selostuksessa on hyvä esittää myös ne kulttuuriperintökohteet, jotka eivät ole muinaismuistolain rauhoittamia muinaisjäännöksiä. Museoviranomaisten mukaan maakuntakaavassa mahdollisesti osoitettavat maakunnalliset muinaismuistot tulee perustua riittäviin ajantasaisiin selvityksiin. Ajantasaista selvitystä valtakunnallisesti arvokkaista muinaismuistoista ei ole saatavilla valtakunnan tasolta.

Museovirasto nostaa esille muinaismuistolain (295/63) rahoittamien kiinteiden muinaisjäännösten ulkopuolella olevat kulttuuriperinnön kohteet ja rakenteet, joiden säilyttäminen on perusteltua niiden historiallisen merkityksen ja kulttuuriperintöarvon vuoksi (esim. toiseen maailmansotaan liittyvät jäännökset). Kulttuuriympäristön vaaliminen ja sen sovittaminen uuteen ja muuttuvaan ympäristöön edistää sosiaalisen, ekologisen ja myös taloudellisen kestävyys tavoitteita.

Museoviranomaisten mukaan vesi- ja ranta-alueiden elinkeinohistorialliset rakenteet (möljät), tervanpolto ja soita koskeva arkeologinen kulttuuriperintö Kainuun alueelle tärkeinä ja ominaisina muinaisjäännösyryhminä tulee ottaa huomioon riittävällä tavalla maakuntakaavan tarkistamisessa ja sen yhteydessä toteutettavissa selvityksissä. Museoviraston mukaan kulttuuriympäristön suunnittelun ja suojelutarpeiden arvioinnin kannalta olisi hyödyllistä käynnistää myös Kainuussa nuoremman, sodanjälkeisen hyvinvointiyhteiskunnan rakentumista kuvaavan rakennusperinnön inventointi.

Museoviraston vuonna 2009 inventoiduista valtakunnallisesti merkittävistä rakennetuista kulttuuriympäristöistä on jäänyt pois osa vuonna 1993 selvitetystä kohteista. Museoviranomaisten

mukaan RKY 2009 -pudokkaat tulee huomioida joko maakunnallisina tai paikallisina kohteina sekä selvittää mahdolliset uudet maakunnalliset kohteet.

Museoviraston mukaan Valtatien 22 kehittämistä koskevasta Oulujärven ylitystiestä on luovuttava.

Kainuun SOTE-kuntayhtymä. Kainuun SOTE-kuntayhtymän mukaan ihmisten hyvinvoinnin ja terveyden kannalta tärkeitä selvittää Kainuun hiljaiset alueet harvasta asutuksesta huolimatta ja mahdollisesti myös merkitä ne Kainuun maakuntakaavaan. Sillä voi olla myönteinen merkitys matkailun kehittämiselle.

Suomen riistakeskus, Kainuu. Suomen riistakeskus, Kainuu muistuttaa, että metsästyksellä on tärkeä merkitys Kainuussa mm. vapaa-ajan viettomuotona ja matkailun näkökulmasta ja sen vuoksi riistatalous on otettava huomioon alueiden käytössä ja kaavoituksessa. Kainuun alueellinen riistaneuvosto toivoo, että maakuntakaavoituksessa mm. ampumarata -asioissa otettaisiin huomioon mahdollisimman pitkälle riistanhoitoyhdistysten antamat näkemykset, esitykset ja lausunnot, koska metsästyksellä on suuri merkitys alueen ihmisten hyvinvoinnille ja aluetaloudelle.

3.5. Seudulliset ja paikalliset tavoitteet

Kainuun kaupungit ja kunnat

Kainuun kaupunkien ja kuntien tavoitteita tarkastellaan Kainuun maakuntakaavan tarkistamisessa saatujen lausuntojen, kuntakaavojen, Master Planien, kuntien laatimien kaavakatsausten, Kainuun liiton toteuttaman kuntakierroksen sekä kuntayhdyshenkilöiden kanssa käytyjen erillisneuvottelujen perusteella.

Hyrnsalmi. Hyrnsalmen kunnan mahdolliset maakuntakaavoituksen muutostarpeet koskevat ranta-asumista, luontomatkailun kehittämisaluetta ja -kohdetta, maaseutumaisen kehittämisen yhteistyöaluetta, virkistys- ja matkailukohteita, mahdollista Ukkohalla-Paljakkä kansallispuistoa, maainesten ottoa, turvetuotantoalueita sekä virkistysalueita ja ulkoilureittejä. Hyrnsalmen kunnan mukaan maakuntakaavan tulee mahdollistaa vapaa-ajan asuntojen käyttötarkoituksen muutokset pysyvään asuinkäyttöön. Lisäksi maakuntakaavaan on lisättävä tarpeelliset kirjaukset Ukkohalla -Paljakkä luonnonpuiston käyttöarvon turvaamiseksi.

Kajaani. Kajaanin kaupungin näkemyksen mukaan koko maakunnan tasapainoisen kehittämisen kannalta on tärkeää, että maakuntakaava tarkistetaan säännöllisesti. Kajaanin keskustaajaman osayleiskaavan tarkistaminen on käynnissä. Molempia kaavoja koskevat tavoitteet ja linjaukset voidaan hyvin yhteensovittaa. Kajaanin keskustaajaman osayleiskaavan tarkistamisen tavoitteena on kaupunkirakenteen tiivistäminen, kaupunkikeskustan kehittäminen siten, että Kajaanissa pysyvät ja kehittyvät monipuoliset yksityiset ja julkiset palvelut sekä teollinen tuotanto, Kajaanin joen rantojen

kehittäminen edistään alueen virkistys- ja matkailukäyttöä sekä selvittämällä asumisen mahdollisuuksia ranta-alueella, keskustan liikenneverkon kehittäminen, tulevaisuuden tarpeita vastaavaksi siten, että se on turvallinen ja sujuva sekä kevyttä ja joukkoliikennettä edistävä sekä asumistarpeiden ja monipuolisten asumisvaihtoehtojen mahdollistaminen. Kajaani näkee Oulu-Kajaani-kehittämisyöhykkeen (OuKa) maakunnan keskeiseksi ulkoiseksi kehityskäytäväksi liikenneyhteyksien kannalta. Kajaanin kaupunki pitää tärkeänä, että Oulujärven maisematie esitetään edelleen maakuntakaavassa yhteystarvemerkinä. Kaupunki näkee olennaiseksi asiaksi maakunnan ulkoisen ja sisäisen saavutettavuuden sekä hyvät liikenneyhteydet Kajaanista muihin Kainuun kuntakeskuksiin. Kajaanin kaupungin toiveena on, että kokonaismaakuntaavaan tarkistamisen yhteydessä selvitettäisiin mahdolliset korkeamman mitoituksen ranta-asumisen paikat Kainuussa. Maakuntakaavan tarkistamisen yhteydessä tulisi lisäksi selvittää ja huomioida mahdolliset maakuntakaavataso luontoarvot.

Kuhmo. Kuhmon vahvuuksiin kuuluvat vesiluonto, luonnon virkistyskäyttö, erämatkailu ja eläinten katselu sekä Kuhmon Kamarimusiikki. Kuhmon kaupungin tavoitteena on kunnan elinvoiman parantaminen kulttuuri-, liikunta- ja luontomatkailun edellytyksiä kehittämällä. Keskeinen matkailun toimija Kuhmossa on Wild Taiga. Kuhmon kaupungin mahdolliset maakuntakaavoituksen muutostarpeet koskevat ranta-asumista, pienlentokenttää, siviilien käyttämiä ampumarata-alueita, virkistysalueita, ulkoilureittejä, maa-ainesten ottoa sekä turvetuotantoalueita.

Paltamo. Paltamon kunnan mahdolliset maakuntakaavoituksen muutostarpeet koskevat maaseutumaisen kehittämisen yhteistyöaluetta, virkistys- ja matkailukohdetta, virkistysalueita, maa-ainesten ottoa, turvetuotantoalueita sekä ulkoilureittejä.

Puolanka. Puolangan kunnan mahdolliset maakuntakaavoituksen muutostarpeet koskevat maaseutumaisen kehittämisen yhteistyöaluetta, Kiiminkijoen vesistön aluetta, luontomatkailun kehittämisaluetta Saarijärven-Ukkohallan-Paljakan-Siikavaaran alueella, Hepokönkään luontomatkailun kehittämiskohdetta, Paljakka-Ukkohallan matkailun vetovoima-alueita sekä virkistysalueita ja ulkoilureittejä. Lisäksi kunta pitää tärkeänä sitä, että kunnalle tärkeiden maa- ja metsätalouden sekä biotalouden toimintaedellytykset ja että sujuvan liikenteen toimintaedellytykset turvataan kestäväällä tavalla.

Ristijärvi. Ristijärven kunta haluaa ylläpitää lähipalvelujaan ja kehittää toimintaympäristövarantoaan tarjoamalla vetovoimaisia pysyvän asumisen ja loma-asumisen rakennuspaikkoja. Kunnan palvelujen ja asumisen edistäminen ovat osa kuntastrategiaa 2014-2017. Ristijärven kirkonkylän 2035 valmisteilla olevassa yleiskaavassa painotetaan nykyisen yhdyskuntarakenteen lisäksi taajamakuvan selkeyttämistä, painotetaan erityisesti rantarakentamismahdollisuuksien lisäämistä, yritystoiminnan, kaupan- ja matkailun palvelujen aluevarauksia (mm. Saukkovaara, Ristijärven Pirtti) ja 5-tien pysäyttäjakohteiden kehittämismahdollisuuksia. Maankäytön keskeisiä kehittämisalueita ovat myös

ulkoilureittien ympärivuotisten reittien kehittäminen (sisältää seudulliset moottorikelkkailun rengasreitit kuntien välillä).

Sotkamo. Sotkamo vaatii, että maakuntakaava mahdollistaa kunnan kehittämisen nopeasti muuttuvassa toimintaympäristössä. Sotkamon tavoitteena on turvata Pöllyvaaran maa-ainestenotto jatkossa. Lisäksi kunnan tavoitteena on, että yhdyskuntarakenteen laajenemissuuntiin varaudutaan. Sotkamossa on vireillä mm. Vuokatin osayleiskaavoitus ja Kirkonkylän itäosan osayleiskaavoitus, jotka käsittelevät maakuntakaavoituksessa esillä olevia teemoja. Vuokatin yleiskaavoituksen tavoitteena on varmistaa Vuokatin matkailualueen kehittyminen entistäkin vetovoimaisemmaksi aluekokonaisuudeksi matkailijoille, yrittäjille ja vakituksille asukkaille Sotkamo-Vuokatti – Master Planissa määritettyjen tavoitteiden mukaisesti. Kirkonkylän osalta tavoitteena on sen elinvoiman säilyttäminen ja vahvistaminen. Tavoitteena on kehittää Sotkamon kirkonkylää ja sen palveluja osana kokonaisuutta. Kuntarajat ylittävät reitistöt ovat tärkeitä Sotkamon matkailun ja muun toiminnan kannalta. Valtatie 6:n ja kantatie 76:n kehittäminen nopeaksi, turvalliseksi ja monimuotoisen liikkumisen mahdollistavaksi liikenneväyläksi Kajaani-Sotkamo -välillä on tärkeää sekä muu Vuokatin saavutettavuuden huomioiminen suunnitellussa.

Suomussalmi. Suomussalmen kunnan tavoitteena on kehittää Hossaan perustettavaa kansallispuistoa osana Suomen itsenäisyyden 100 vuotisjuhlavuotta. Suomussalmen kunnan mahdolliset maakuntakaavoituksen muutostarpeet koskevat maaseutumaisen kehittämisen yhteistyöaluetta, luontomatkailun kehittämisaluetta ja – kohdetta ja yhteystarpeita, muinaismuistokohteita ja -väylää, matkailun kannalta keskeisiä sotahistoriallisia kohteita, virkistys- ja matkailukohdetta, maa-ainesten ottoa, turvetuotantoalueita, virkistysalueita ja ulkoilureittejä sekä mahdollista ylimaakunnallista 5-tien kehittämiskäytävää.

Seudulliset ja paikalliset yhdistykset

Seudullisten ja paikallisten yhdistysten tavoitteet on koottu Kainuun maakuntakaavan tarkistamisen yhteydessä saatujen lausuntojen perusteella.

MTK Pohjois-Suomi, Kainuu. MTK:n mukaan maakuntakaavoitus tulee toteuttaa selkokielellä, avoimen vuorovaikutteisesti niin, että osalliset ymmärtävät kaavan vaikutukset maakuntamme ihmisten elämään ja toimeentuloon. Maanomistajille ja muille oikeudenhaltijoille ei saa aiheutua kohtuutonta haittaa (MRL 28 §). Kaavan laatimisen yhteydessä on syytä saattaa julkisuuteen kohtuuttoman haitan raja. Mikäli raja ylitetään, on määriteltävä myös riittävät korvaukset maanomistajille. MTK:n mukaan vaikutusten arvioinnissa on otettava mukaan taloudelliset vaikutukset maakuntakaavan yleispiirteisyyden huomioiden.

Kainuun Practical Ampujat ry. Kainuun Practical Ampujat ry pyytää ottamaan maakuntakaavaan Suomussalmen kunnassa Aittokoskella sijaitsevan Suomen suurimman Practical ampumaradan.

Kainuun riistanhoitoyhdistykset. Kainuussa toimii kahdeksan riistanhoitoyhdistystä, joista kuusi (Hyrnsalmen–Ristijärven, Kuhmon, Paltamon, Puolangan, Sotkamon sekä Vuolijoen riistanhoitoyhdistykset) antoi yhteisen lausunnon Kainuun maakuntakaavan tarkistaminen, Lähtökohdat ja tavoitteet -raporttiluonnoksesta. Kajaanin riistanhoitoyhdistys ja Suomussalmen riistanhoitoyhdistys antoivat erilliset omat lausuntonsa raporttiluonnoksesta. Kainuun riistanhoitoyhdistysten mukaan ampumaradat ovat riistanhoitoyhdistysten toiminnan kannalta merkittäviä maakuntakaavaan sisällytettäviä asioita. Riistanhoitoyhdistysten mukaan jokaisen yhdistyksen ja kunnan alueella tulisi olla mahdollista toteuttaa riistahoitoyhdistyksille riistahallintolaissa määrättyjä tehtäviä esimerkiksi lakisäateisten ampumakokeitten järjestäminen. Riistanhoitoyhdistykset toteavat, että jokaisen riistanhoitoyhdistyksen alueella tulee olla ampumarata, joiden toimintaedellytykset turvataan merkittävänä maakunnallisina tai seudullisina ampumaratoina. Perusteluina esitetään mm. että metsästys tuottaa sekä hyvinvointivaikutuksia että taloudellisia vaikutuksia. Lisäksi metsästyksellä vaikutetaan suurriistan aiheuttamien haittojen ennaltaehkäisyyn ja torjuntaan eri taloudenaloille ja kansalaisille. Metsästysedellytysten turvaamisella mahdollistetaan metsästyskulttuurin jatkuminen ja uusille sukupolville siirtäminen.

Yksityishenkilöt

Kainuun maakuntakaavan tarkistamisesta on saatu mielipiteitä ja palautetta yksityisiltä asukkailta. Palautteissa on esitetty tavoitevuodeksi maakuntasuunnitelman tavoitevuotta 2035, ilmastonmuutoksen huomioimista kaavatyössä sekä maakuntakaavan hiilijalanjäljen laskemista. Kaavan osallisiin on toivottu lisättäväksi Suomen ladun kainuulaisia latuyhdistyksiä ja vesilaitoksia sekä kainuulaisen kulttuuriperinnön, matkailun ja maisemien näkökulmasta laajempaa edustusta. Palautteissa on todettu, että hiljaiset alueet ja luontomatkailualueet on syytä merkitä kaavaan, ja että Oulujärven ylitystietä ei tarvita. Lisäksi palautteissa on esitetty maakuntakaavasta poistettavaksi maakunnallisesti arvokkaan kulttuurihistoriallisen Paltamon kirkko ja pappila -kokonaisuudesta "kappalaisen, valkoiseksi rapattu yksikerroksinen virkatalo" Paltamossa.

3.6. Elinkeinoelämän toimijoiden tavoitteet

Elinkeinoelämän toimijoiden tavoitteet on koottu Kainuun maakuntakaavan tarkistamisen osallistumis- ja arviointisuunnitelman luonnoksesta sekä Lähtökohdat ja tavoitteet –raporttiluonnoksesta saatujen lausuntojen perusteella.

Boliden Kuhmo Oy. Boliden Kuhmo Oy (entinen Kuhmo Metals Oy) haluaa painottaa, että maakuntakaavan tarkistamisessa on tärkeää ottaa huomioon malminetsinnän ja kaivosteollisuuden toimintaedellytykset siten, että malmikriittisillä alueilla tulee olemaan mahdollisuus malminetsinnän ja mahdollisen kaivostoiminnan suorittamiseen. Malmikriittisten alueiden määrittelyssä voidaan käyttää hyväksi GTK:n asiantuntemusta. Boliden Kuhmo Oy:llä on Suomussalmen Kiannanniemen alueella

kaksi kaivospiiriä, joissa kaivostoiminnan aloittaminen on mahdollista seuraavan 10 vuoden kuluessa. Lisäksi Boliden tulee jatkamaan nikkelimalmien etsintää Kuhmo – Suomussalmi vihreäkivivyöhykkeellä.

Finavia Oy. Finavian mukaan maakuntakaavaan tulee merkitä Kajaanin lentoaseman ajantasaiset, päivitettyt ennustetilanteen melualueet.

Fingrid Oy. Kantaverkon kehittämistarpeiden huomioon ottaminen tulee tarkastella maakuntakaavatyön aikana yhteistyössä Fingrid Oyj:n kanssa.

Metsäteollisuus ry. Metsäteollisuus ry:n mukaan maakuntakaavan tulee edistää puun kestäväää käyttöä eikä metsätaloudelle saa asettaa turhia rajoitteita. Metsäteollisuus ry:n mukaan tärkeää on, että mahdollisten kaavamerkintöjen vaikutuksia tarkastellaan luonnonvaroihin sekä niiden hyödyntämiseen perustuvien elinkeinojen ja elinkeinon harjoittajien kannalta. Metsäteollisuus ry toteaa, että biotalous ja erityisesti siihen liittyvät hajautetut ratkaisut tarjoavat mahdollisuuksia maaseudun elinvoimaisuuden kehittämiseen, sillä biotalous tuo uusia tulo- ja työllisyysmahdollisuuksia erityisesti maaseudulle. Biotalous kehittämisessä tarvitaan myös toimiva infrastruktuuri (mm. tiestö, rautatiet ja sillat). Metsäteollisuus ry:n mukaan maaseutumaisen hiljaisen alueiden merkitseminen kaavaan ja niiden tulkinta tulee aiheuttamaan ristiriitaa siitä, mitä toimintoja maa- ja metsätalousalueilla voidaan harjoittaa, minkä vuoksi hiljaisia alueita ei tule merkitä kaavaan.

Otanmäki Mine Oy. Otanmäki Mine Oy suunnittelee avaavansa uudelleen tuotantoon Otanmäen Fe-Ti-V-kaivoksen seuraavien 4–5 vuoden kuluessa. Otanmäen kaivos oli tuotannossa 1953–1985 välisenä aikana. Pyydämme huomioimaan maakuntakaavan päivityksessä Otanmäen kaivoksen toimintaan oleellisesti liittyvien maa-alueiden tulevan käytön kaivostoiminnassa. Keskeisimmät alueet sijaitsevat Otanmäessä vanhan kaivoksen alueella ja Otanmäen taajaman ja Vuorokkaan kaivosten välisellä alueella, sekä Humpinmäen länsipuolella. Toinen keskeinen toiminta-alue tulee olemaan Vuorokkaan kaivos ja sen lähialueet. Kolmanneksi kaivostuotannon alueeksi suunnitellaan n. 10 km Otanmäestä länteen sijaitsevaa Hautakankaan (Honkamäki) aluetta.

Sotkamo Silver Oy. Sotkamo Silver Oy esittää, että maakuntakaavaa tarkistettaessa Taivalhoopen Kaivospiiri merkitään maakuntakaavaan.

Vapo Oy. Vapo Oy katsoo, että maakuntakaavoituksen tulee toimia maankäytön ohjauksen pääasiallisena työkaluna, jonka avulla voidaan toteuttaa valtakunnalliset alueidenkäyttötavoitteet sekä maakuntaohjelma. Vapo Oy toivoo, että kaavan valmistelutyö toteutetaan niin, että aihepiireihin välittömästi kuuluvat osapuolet voivat aktiivisesti olla mukana kaavan laadinnassa, jolloin voidaan välttää eri maankäyttömuotojen välisiä ristiriitoja, ja toisaalta tuoda valmistelutyöhön asiantuntijuutta kaavan toimintaedellytysten parantamiseksi. Turvetuotannolle osoitettujen uusien alueiden suunnittelu tulee toteuttaa yhteistyössä turvetuottajien kanssa. Vapo Oy katsoo, että maakuntakaavoitus on

parhaimmillaan avoin ja läpinäkyvä prosessi, jossa ympäristönäkökohtien lisäksi otetaan huomioon myös alueen elinkeinoelämän toimintaedellytykset sekä arvioidaan kaavoituksen taloudelliset, kulttuurilliset ja sosiaaliset vaikutukset.

3.7. Kainuun maakuntakaavan tarkistamisen tavoitteet

Kainuun maakuntakaavan tarkistamisen tavoitteet on muodostettu yhteensovittamalla edellä mainitut valtakunnalliset, maakunnalliset, seudulliset ja paikalliset tavoitteet keskenään. Maakuntakaavan tavoitevuosi on 2030. Kokonaismaakuntakaavan tarkistamisen tavoitteena on päivittää ja ajantasaistaa voimassa oleva Kainuun maakuntakaava 2020. Maakuntakaavassa käsitellään koko maakunnan tai useamman kunnan suuret maankäytön linjaukset yhteensovittaen eri maankäyttötarpeet keskenään. Maakuntakaavan tarkistamisessa kiinnitetään erityisesti huomioita vuoroaikutteiseen, avoimeen ja selkeään kaavoitusprosessiin, johon on helppo osallistua ja vaikuttaa.

Tavoitteet teemoittain ovat:

Alue- ja yhdyskuntarakenne

- Tarkistetaan alue- ja yhdyskuntarakenteen merkintöjen ja määräysten muutostarpeet maakuntakaavan ajantasaistamiseksi.
- Maakuntakeskuksen ja muiden Kainuun keskusten elinvoima, merkitys ja kehittämistavoitteet tunnistetaan sekä kylien omaleimaisuus ja ympäristövahvuudet ja -vaikutukset otetaan huomioon kaavoituksessa.
- Arvioidaan perusteet ja edellytykset osoittaa kansainväliset ja maakuntarajan ylittävät kehittämisvyöhykkeet ja yhteydet maakuntakaavassa yhteistyössä naapurimaakuntien kanssa.
- Arvioidaan ranta-asumisen ja tulvariskien huomioon ottamista maakuntakaavoituksessa ja mahdollinen maakuntakaavamerkintöjen ja -määräysten osoittaminen.
- Maanpuolustuksen alueidenkäytön tarpeet otetaan huomioon maakuntakaavan laadinnassa yhteensovittaen nämä tarpeet muiden maankäyttötarpeiden kanssa.

Alueidenkäytön ekologinen kestävyys

- Ajantasaistetaan maakuntakaavan merkinnät ja määräykset luonnon- ja rakennussuojelun alueiden ja kohteiden muutostarpeiden osalta ottaen huomioon valtakunnalliset ja maakunnalliset linjaukset.

- Osoitetaan Hossan kansallispuisto maakuntakaavassa.

Liikenne ja tekninen huolto

- Ajantasaistetaan liikenteen ja teknisen huollon maakuntakaavamerkinnot ja – määräykset. Arvioidaan Kainuun liikennejärjestelmän ja liikennepalveluiden kehittämistarpeet mm. saavutettavuuden ja elinkeinoelämän näkökulmasta.
- Ylimaakunnallisten yhteyksien kehittämistä tehdään yhteistyössä naapurimaakuntien kanssa.
- Arvioidaan Kainuun tieluokituksen kehittämistarpeita ja varautumista Oulu–Kajaani maantieyhteyden (valtatie 22) kehittämiseen.
- Osoitetaan turvetuotantoa varten tarvittavat aluevaraukset kestävästi valtakunnallisten ja maakunnallisten linjausten mukaisesti.
- Uutena teemana tarkastellaan ns. Seveso III direktiivin mukaisten kohteiden merkitsemisen perusteita ja edellytyksiä maakuntakaavoituksessa.
- Kajaanin lentoaseman melualue tarkistetaan lentomeluennusteiden mukaiseksi.
- Arvioidaan laajakaistaverkoston seudullista merkittävyyttä ja tarvetta huomioida maakuntakaavassa.

Vesi- ja maa-ainesvarat

- Tarkistetaan tärkeät pohjavesialueet maakuntakaavassa valtakunnallisten ja maakunnallisten linjausten mukaisesti.
- Seudullisesti merkittävä maa- ja kiviainestenoton toimintaedellytykset mahdollistetaan kestäväällä tavalla osoittamalla maakuntakaavassa riittävästi toimintaan soveltuvia alueita, jotka sovitetaan yhteen luonnon- ja kulttuuriympäristöarvoihin.
- Mahdollistetaan seudullisesti merkittävän kaivannaistoiminnan toimintaedellytykset Kainuussa haitalliset vaikutukset minimoiden ja yhteensovittaen muiden maankäyttötarpeiden kanssa.
- Arvioidaan rakennuskivien ottoalueiden seudullista merkittävyyttä ja mahdollista kaavallista tarkastelua

Elinkeinoelämän toimintaedellytykset

- Mahdollistetaan elinkeinoelämän toimintaedellytykset maakuntakaavassa haitalliset vaikutukset minimoiden ja yhteensovittaen muiden maankäyttötarpeiden

kanssa.

- Arvioidaan biotalouden huomioon ottamista maakuntakaavoituksessa ja mahdollinen maakuntakaavamerkitöjen ja -määräysten osoittaminen.
- Arvioidaan poronhoitoa koskevien merkintöjen ja määräysten muutostarpeet maakuntakaavoituksessa.

Maiseman, luonnon ja kulttuuriperinnön vaaliminen

- Arvokkaat maisema-alueet sekä luonnon ja kulttuuriperinnön vaaliminen otetaan huomioon maakuntakaavan laadinnassa.
- Kulttuuriperinnön merkintöjen ja määräysten muutostarpeet arvioidaan maakuntakaavan ajantasaistamiseksi.
- Osoitetaan valtakunnalliset arvokkaat maisema-alueet valtakunnallisten linjausten mukaisesti ja arvioidaan maakunnallisesti arvokkaiden maisema-alueiden merkitsemisperusteita ja edellytyksiä maakuntakaavassa Kainuun erityisominaisuudet huomioon ottaen.

Virkistykseen soveltuvat alueet

- Mahdollistetaan matkailun toimintaedellytykset maakuntakaavassa haitalliset vaikutukset minimoiden ja yhteensovittaen muiden maankäyttötarpeiden kanssa.
- Arvioidaan perusteet ja edellytykset seudullisesti merkittävien siviilien käytössä olevien ampumaratojen osoittamiseen maakuntakaavassa.
- Osoitetaan seudullisesti merkittävät reitistöt ottaen huomioon kysyntä ja ylläpidon varmistaminen.
- Arvioidaan Kainuun hiljaisten alueiden merkitys sekä niiden osoittamisen perusteet ja edellytykset maakuntakaavassa.

Maakuntakaava aluetta koskevat yleismääräykset

- Liito-oravan esiintymispaikkoja koskeva yleismääräys tarkistetaan muutostarpeiden osalta valtakunnallisten ja maakunnallisten linjausten mukaisesti.
- Muiden koko maakuntakaava-aluetta koskevien yleismääräysten tarkistamistarve ja mahdollisten uusien yleismääräysten tarve arvioidaan kaavoitusprosessin kuluessa.

Kainuun maakuntakaavan tarkistamisen tavoitteet täsmentyvät kaavaprosessin edetessä.

4 Yhteenveto

Kainuun maakuntakaavan tarkistamisen lähtökohdat muodostuvat voimassa olevista säädöksistä sekä voimassa ja vireillä olevista Kainuun maakuntakaavoista. Toimintaympäristön muutokset ja kehitysnäkymät edellyttävät maakuntakaavoituksen ajantasaistamista. Maakuntakaavoitustyöhön liittyn on valmistunut useita selvityksiä, jotka muodostavat tietopohjan kaavan jatkovalmisteluun.

Maakuntakaavan tarkistamisen tavoitteena on ajantasaistaa Kainuun voimassa oleva kokonaismaakuntakaava 2020. Valtakunnalliset, ylimaakunnalliset, seudulliset ja paikalliset tavoitteet on yhteensovitettu Kainuun maakuntakaavan tarkistamisen tavoitteiksi. Osallisten kanssa käydyt erillisneuvottelut ja lausuntokierrokset muodostavat keskeisen perustan tavoitteille.

Maakuntakaavassa käsitellään mm. alue- ja yhdyskuntarakenne, luonnonsuojelu, liikennejärjestelmä, maa- ja kiviainestenotto, pohjavesialueet, biotalous, kaivostoiminta, turvetuotanto, kulttuuriperintö ja maisema-alueet, siviiliampumaradat sekä virkistys ja matkailu (mm. ulkoilureitit). Eri teemojen sisältö ja käsittely tarkentuvat kaavaprosessin edetessä. Kaavaprosessin edetessä voi ilmetä myös muita kaavan tarkistamistarpeita.

Lähteet

- Adamiak, C, M. Vepsäläinen, A. Strandell, M. J. Hiltunen, K. Pitkänen, C.M. Hall, J. Rinne, O. Hannonen, R. Paloniemi ja U. Åkerlund. (2015). *Vapaa-ajan asuminen Suomessa. Asukas- ja kuntakyselyn tuloksia vapaa-ajan asumisen nykytilasta ja kehittämistarpeista*. SYKE raportteja 22:2015.
- Kainuun Etu Oy. *Kainuun matkailustrategia 2011*.
- Kainuun liitto (2014). *Kainuun biotalousstrategia 2015–2020*.
- Kainuun liitto (2015). *Kainuun maakuntakaava 2020, Seurantareportti*. Kainuun liitto B:8
- Kainuun liitto (2016). *Kainuun maakuntakaavan tarkistaminen. Osallistumis- ja arviointisuunnitelma*.
- Kainuun liitto (2015). *Kainuun matkailun maankäyttöstrategian esiselvitys*.
- Kainuun liitto (2015). *Kainuu-ohjelma, Hyvinvoiva ja elinvoimainen Kainuu, Maakuntasuunnitelma 2035, Maakuntaohjelma 2014–2017*. Kainuun liitto A:8
- Kainuun liitto (2015). *Kainuun tuulivoimamaakuntakaava. Osallistumis- ja arviointisuunnitelma*.
- Kainuun liitto, Pohjois-Pohjanmaan liitto, Oulu-Kainuu Tervan tie ry, Kajaanin kaupunki, Oulun kauppakamari ja Kainuun yrittäjät ry. (2016) *Valtatie 22 Oulu-Kajaani-Vartius yhteysvälin kehittäminen sekä Valtatien 6 jatkaminen Ouluun nostamalla valtatie 22 tieluokitusta. Esitys 30.5.2016 Liikenne- ja viestintäministeri Anne Bernerille*.
- Kainuun maakunta -kuntayhtymä (2009). *Kainuun maakuntakaava 2020. Maakuntakaavaselostus*. Kainuun maakunta -kuntayhtymä A:10
- Sweco Ympäristö Oy (2015). *Kainuun matkailun maankäyttöstrategian esiselvitys*. Kainuun liitto 2015.
- Tilastokeskus (2009). *Kesämökkibarometri 2009*.
- Tilastokeskus (2016). *Statfin*. Tilastotietokannat.
- Ympäristöministeriö (2008). *Valtioneuvoston päätös valtakunnallisista alueidenkäyttötavoitteista, ajantasaistettu versio (sisältää vuoden 2000 päätöksen ja sen tarkistuksen vuodelta 2008)*.

Yhteystiedot

Kainuun maakuntakaavaa valmistelee Kainuun liiton alueidenkäytön vastuualue. Kaavan valmistelua johtaa suunnittelujohtaja Hannu Heikkinen.

Kainuun liitto

Kauppakatu 1 (maakuntakaava-asiat 3 krs.)
87100 Kajaani
Puh. 08-615 541
www.kainuunliitto.fi

Alueidenkäytön henkilöstö:

Suunnittelujohtaja Hannu Heikkinen

Puh. 044 7100 864
hannu.heikkinen@kainuu.fi

Maankäyttöasiantuntija Martti Juntunen

Puh. 044 7100 850
martti.juntunen@kainuu.fi

Aluesuunnitteluasiantuntija Sanna Schroderus

Puh. 044 7100 873
sanna.schroderus@kainuu.fi

Suunnitteluavustaja Anneli Oikarinen

Puh. (08) 6155 4222
anneli.i.oikarinen@kainuu.fi



Kainuun liitto

Kainuun liitto
Kauppakatu 1, 87100 Kajaani
Puh. vaihde 08 615 541, faksi 08 6155 4260
S-posti kainuunliitto@kainuu.fi

www.kainuu.fi