

Liikenne- ja viestintäministeri

Anne Berner

## ESITYS VALTATIE 5 SISÄLlyTTÄMISESTÄ TEN-T YDINVERKKOON

Me allekirjoittaneet maakuntaliitot esitämme, että Suomen valtio tekee esityksen valtatie 5 sisällyttämisestä TEN-T ydinverkon liikennekäytäviin.

Valtatie 5 on koko pituudeltaan, Uudeltamaalta Lappiin, pisin ja merkitykseltään kasvava koko Suomen kehityskäytävä. Valtatie 5 luo ja mahdollistaa myös toimivat yhteydet EU:n ja Venäjän välillä.

Valtatie 5 ja Savon rata samassa liikennekäytävässä sekä jo ydinverkkoon kuuluva Saimaan syväväylä muodostavat Suomen tärkeimmän etelä- pohjoissuunnassa toimivan liikenne- ja kaupunkikäytävän Helsingistä, Kainuuseen, Koillismaalle, Lappiin.

Helsingissä 15.12.2015

### Maakunta

Päijät-Hämeen liitto

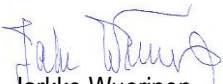


Jari Salonen  
maakuntahallituksen pj.



Jari Parkkonen  
maakuntajohtaja

Etelä-Savon maakuntaliitto




Jarkko Wuorinen  
maakuntahallituksen pj.

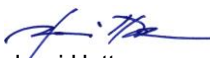


Pentti Mäkinen  
maakuntajohtaja

Pohjois-Savon liitto



Seppo Kääriäinen  
maakuntahallituksen pj.



Jussi Huttunen  
maakuntajohtaja

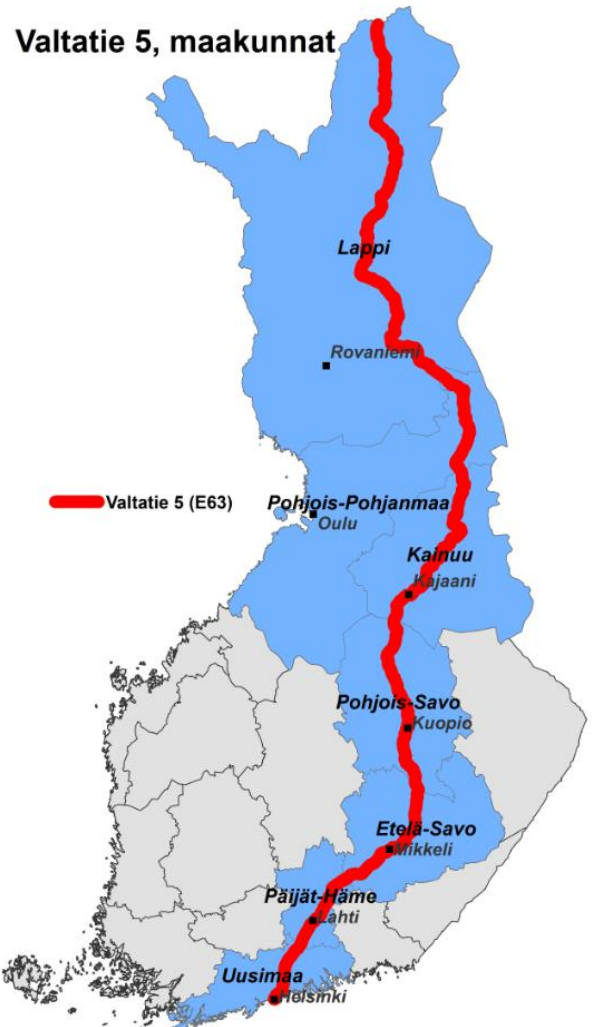
Kainuun liitto



Timo Korhonen  
maakuntahallituksen pj.



Pentti Malinen  
maakuntajohtaja

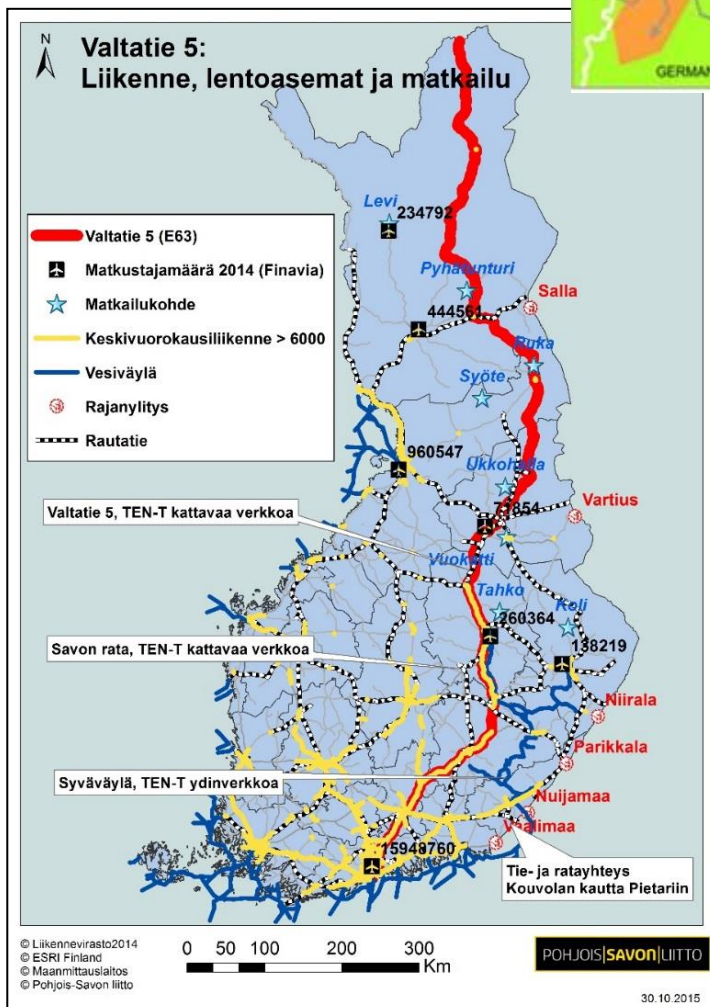
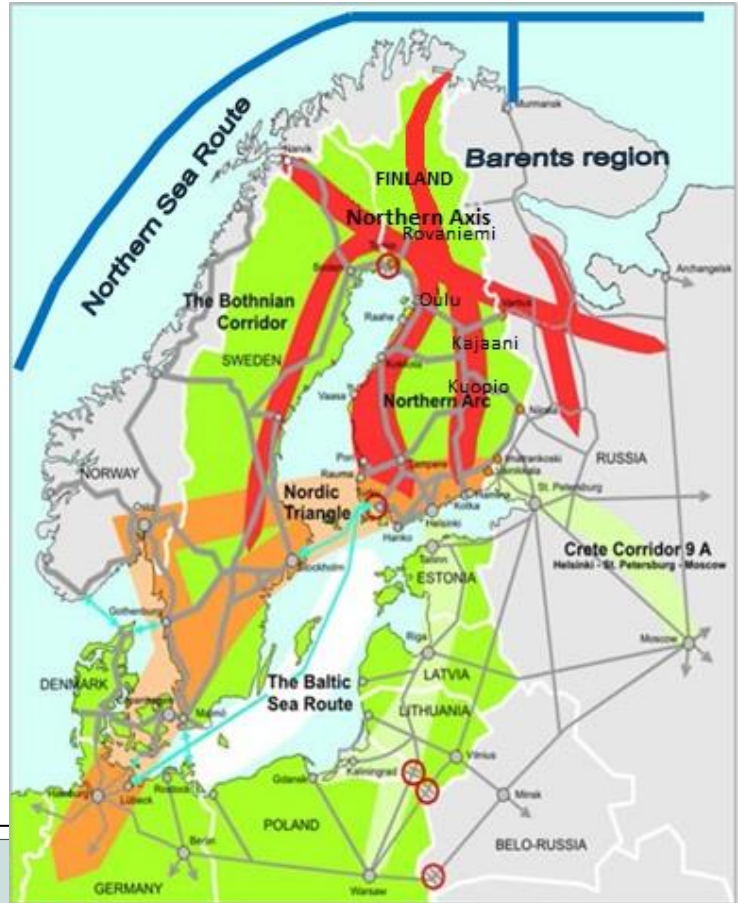




## Perustelut

TEN-T ydinverkko varmistaa toimivat yhteydet EU:n ja Venäjän välillä. Samoin Suomen ja Venäjän välisten tavaravirtojen edelleen kehittämiseksi ydinverkon tulee sisältää toimivat ja nopeat yhteydet Suomesta Venäjälle. Tämä edellyttää ydinverkon rakennetta, jossa siihen kuuluisivat Suomen liikennejärjestelmän kannalta keskeiset **Northern Axis- liikennekäytävä (Oulu-Vartius yhteys) ja sen Nordic Triangleen yhdistävä itäinen liikennekäytävä eli valtatie 5 ja savon rata.**

Täydentämällä Euroopan TEN-T ydinverkkoa Northern Axis-liikennekäytävällä ja sen Nordic Triangleen yhdistävällä itäisellä valtatie 5-liikennekäytävällä huomioidaan Euroopan yhteydet kolmansiin maihin myös pohjoisen Euroopan osalta ja täytetään multimodaalisuuden vaatimukset.



Savon rata sekä Oulu-Vartius yhteysvälit yhdistävät Pohjolan Kolmion ja Perämerenkaaren liikennekäytävät sekä täydentävät Luoteis-Venäjän ja Karjalan yhteyksiä palvellen kaivostoiminnan kuljetuksia. Itäinen linja on erityisen tärkeä myös Itä- ja Pohjois-Suomen kaivostoiminnalle sekä alueelle vahvasti investoivalle metsäteollisuudelle ja sen kilpailukyvyille.

Etelä- ja Pohjois-Savon maakunnat ovat käyttäneet EU-ohjelmakausilla 2000-2006 ja 2007-2013 Savon radan nopeuden noston parantamiseen yhteensä 32 miljoonaa euroa EU-hankerahoitusta (EU-valtio).

Saimaan syväväylästä on osa yleiseurooppalaista sisävesien TEN-T ydinverkkoa. Vuonna 2010 allekirjoitettu Saimaan kanavan vuokrasopimuksen jatko 50 vuodelle on tärkeä koko Itä-Suomen talousalueen teollisuuden raaka-aine- ja tuotekuljetuksille ja logistisille ratkaisuille.

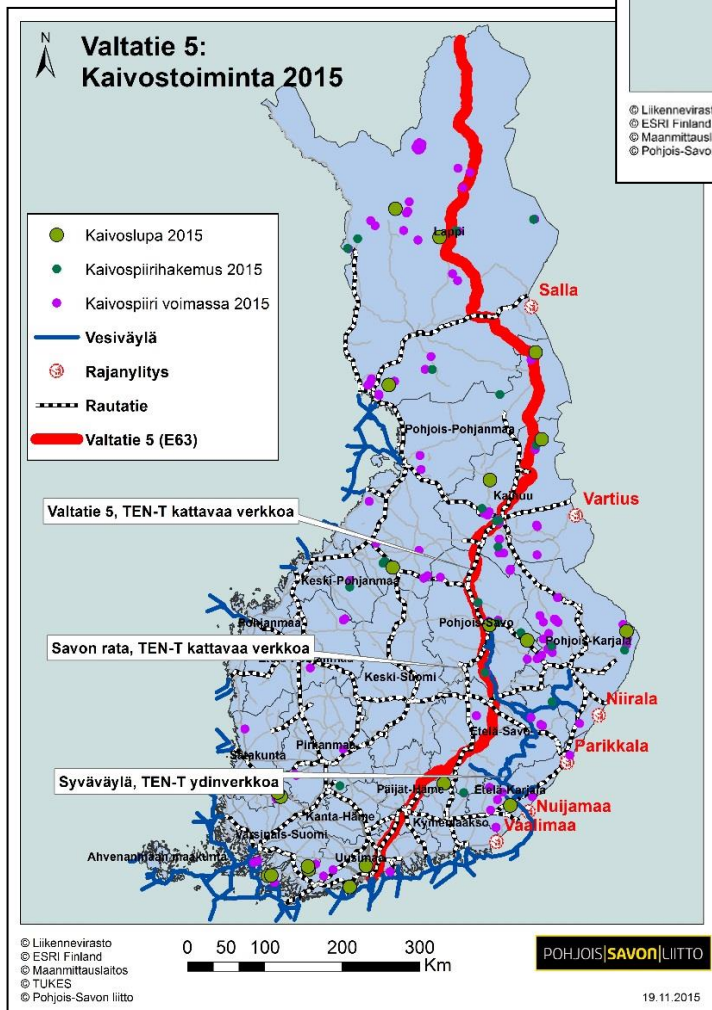
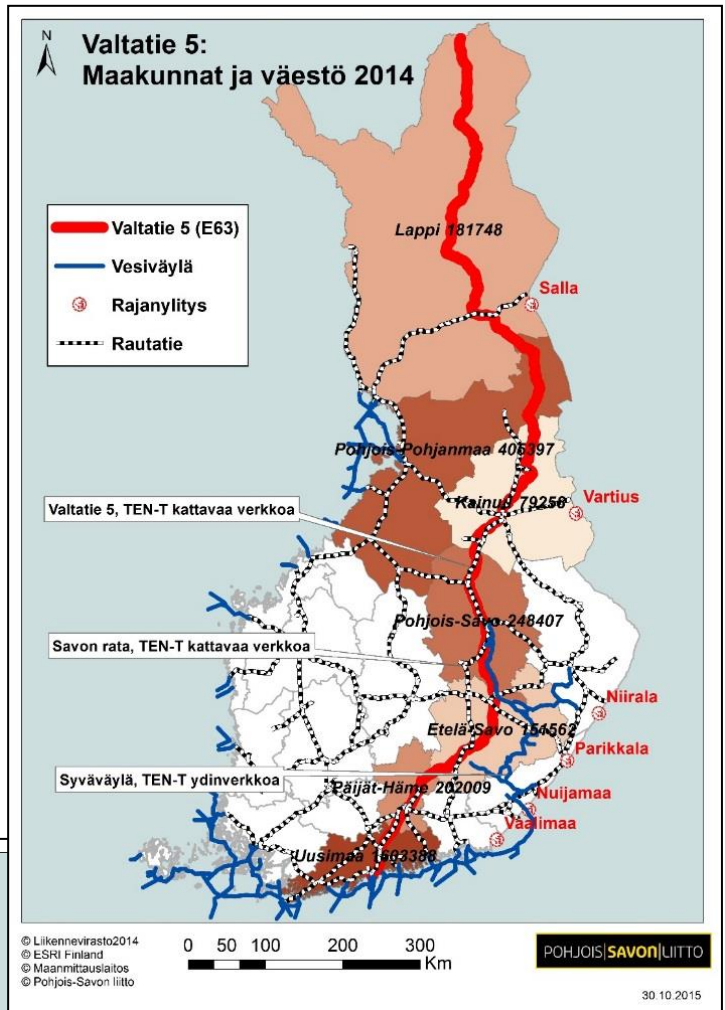


## Väestö ja elinkeinot

Valtatie 5 kulkee seitsemän maakunnan kautta, joiden väestömäärä vuonna 2014 oli 2,87 milj. henkilöä. Ilman Uudenmaan väestöä väestömäärä oli 1,27 miljoonaa.

Rajanylityspaikat mahdollistavat elinkeinoelämän ja matkailun yhteydet Venäjälle tie- ja rataverkolla. Niiralan rajanylityspaikan kautta on yhteys (VT 9) valtatie 5:lle. Niiralan raja-aseman kautta kulki vuonna 2014 0,93 milj. autoa ja 1,6 milj. matkustajaa.

Luonnonvara-alan tuotos on kasvanut ja jatkossa biojalostuksen, uusiutuvan energian ja materiaalien syrjäyttäessä fossiilisia raaka-aineita ja energiaa tulee po. kasvu voimistumaan edelleen. Luonnonvara-alalle on tyypillistä merkittävät raaka-aineiden ja lopputuotteiden kuljetustarpeet. Tehokkailla raaka-aineiden ja viennin kuljetusyhteyksillä on merkittävä aluetalouden vaikutus ja merkitystä koko maan kasvuille.

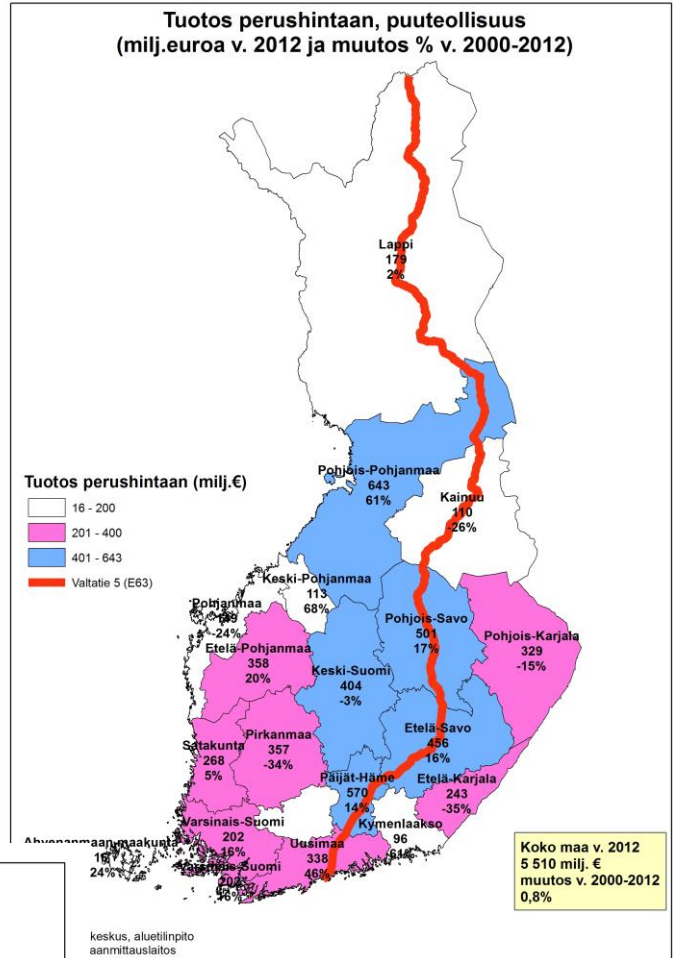
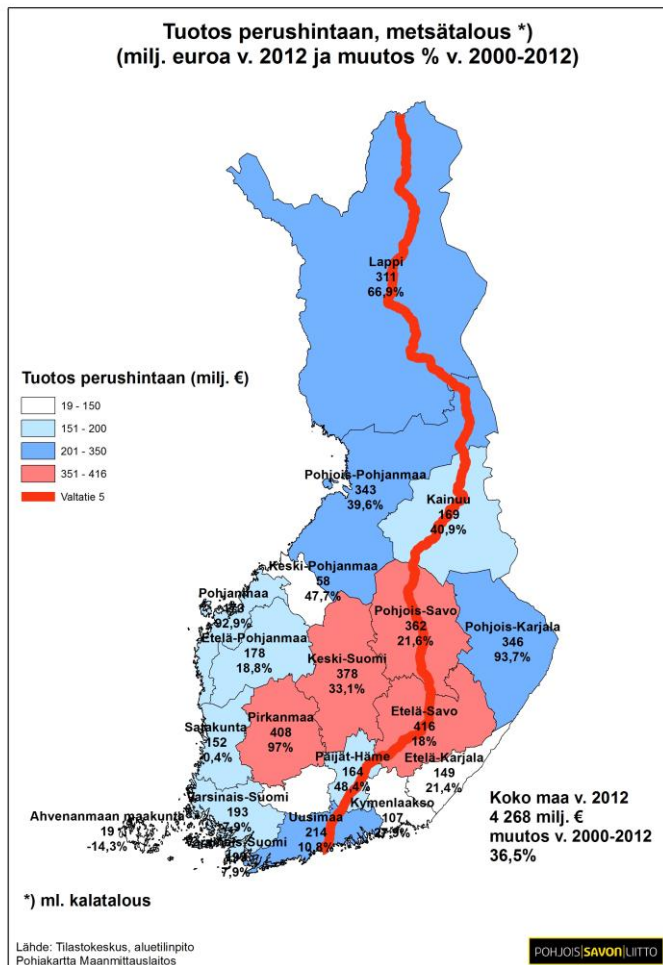


Itä- ja Pohjois-Suomessa kaivannaisala työllistää kokonaisuudessaan noin 10 000-14 000 henkilöä. On arvioitu, että yksi kaivostyöpaikka tuottaa 2,5–3,5 työpaikkaa muilla aloilla. Huolimatta muutoksista maailmanmarkkinatilanteissa on arvioitu, että kaivoksissa osaavan työvoiman tarve kasvaa vuoteen 2020 mennessä noin 2700 työntekijällä. Itä- ja Pohjois-Suomessa metallimalmikaivosten kuljetukset ovat yhteensä noin 2,5 miljoonaa tonnia. Kuljetukset suuntautuvat satamiin rata- ja tieverkkoa pitkin. Valtatie 5 on tärkeä myös kaivoksille tulevien kemikaalikuljetusten reittinä.



## Metsätalous

Metsätalous ja sen puunkuljetukset ovat metsäteollisuuden perusta. Valtatie 5 ja sen lähialueet ovat Itäisen ja Pohjoisen Suomen puunkuljetusten valtaväylä. Pääosa puusta kuljetetaan kuorma-autoilla. Seuraavat kaksi esimerkkiä kertovat kuljetusten kasvusta lähivuosina. Finnulp Oy suunnittelee havusellutehtaan rakentamista Kuopion Sorsasaloon. Puuraaka-ainetta tehdas tulee käyttämään noin 7 miljoonaa kuutiometriä vuodessa. Puun kuljetuksista 80% on autokuljetuksia, mikä vastaa 300 autokuormaa vuorokaudessa. Junakuljetusten määrä on 20%, eli 2 junaa vuorokaudessa. sellun toimitusmäärä on 64 junavaunua päivässä, eli 2 junaa tehtaalta satamaan. Tehtaalle tulevat kemikaalikuljetukset lisäävät myös autoliikennettä alueella.



Vuonna 2015 toteutettavan tuotesuunnan muutoksen myötä Stora Enson Varkauden sellutehtaan tuote vaihtuu nykyisestä valkaistusta lyhytkuitu- ja pitkäkuitusellusta valkaisemattomaksi pitkäkuituselluksi. Sellutehtaan kapasiteetti kasvaa nykyisestä noin 250 000 tonnista 310 000 tonniin vuodessa. Puun käyttö lisääntyy 1,5 milj.m<sup>3</sup>. Samoin on tapahtumassa parhaillaan Lapissa, Kemijärven sahalle / tehtaalle, merkittävä puukuljetusten lisääntyminen.