



Kainuun liitto

SWECO 

Kainuun matkailun aluerakenne

Loppuraportti 15.6.2015

Kainuun matkailun aluerakenne

Sisältö

1. Toteutus.....	3
2. Saavutettavuusanalyysi.....	7
3. Kainuun matkailurakenne.....	14
4. Johtopäätökset ja ehdotukset jatkotoimenpiteiksi.....	28

1. Toteutus



1. Toteutus

Tausta

Kainuun matkailun maankäyttöstrategian esiselvitys –hanke toteutettiin maaliskuun 2015 ja kesäkuun 2015 välisenä aikana **Kainuun liiton** toimeksiannosta. Työn toteuttamisesta ovat vastanneet **Sweco Ympäristö Oy:n** asiantuntijat FM Kimmo Vähäyjylkkä, FM Noora Reittu ja FM KTM Susanna Harvio yhteistyössä työn ohjausryhmän kanssa.

Työn ohjausryhmään ovat kuuluneet:

Pentti Malinen	Kainuun liitto
Hannu Heikkinen	Kainuun liitto
Heimo Keränen	Kainuun liitto
Sanna Schroderus	Kainuun liitto
Martti Juntunen	Kainuun liitto
Helena Aaltonen	Kainuun liitto
Heikki Immonen	Kainuun liitto
Tuomo Tahvanainen	Kainuun Etu Oy

1. Toteutus

Työn tavoitteet

Kainuussa laadittiin joulukuun 2014 ja maaliskuun 2015 välisenä aikana Kainuun **matkailun maankäyttöstrategian esiselvitys**, jonka keskeisenä tavoitteena oli selvittää **matkailun maankäyttöä koskevia kehitystarpeita Kainuussa ja kytkeä nämä tarpeet käynnistyvään Kainuun kokonismaakuntakaavaan**. Esiselvityksen tuloksena saatiin kattava näkemys Kainuun matkailun kehittämistarpeista ja monipuolisesti matkailua koskevia ehdotuksia maakuntakaavaan.

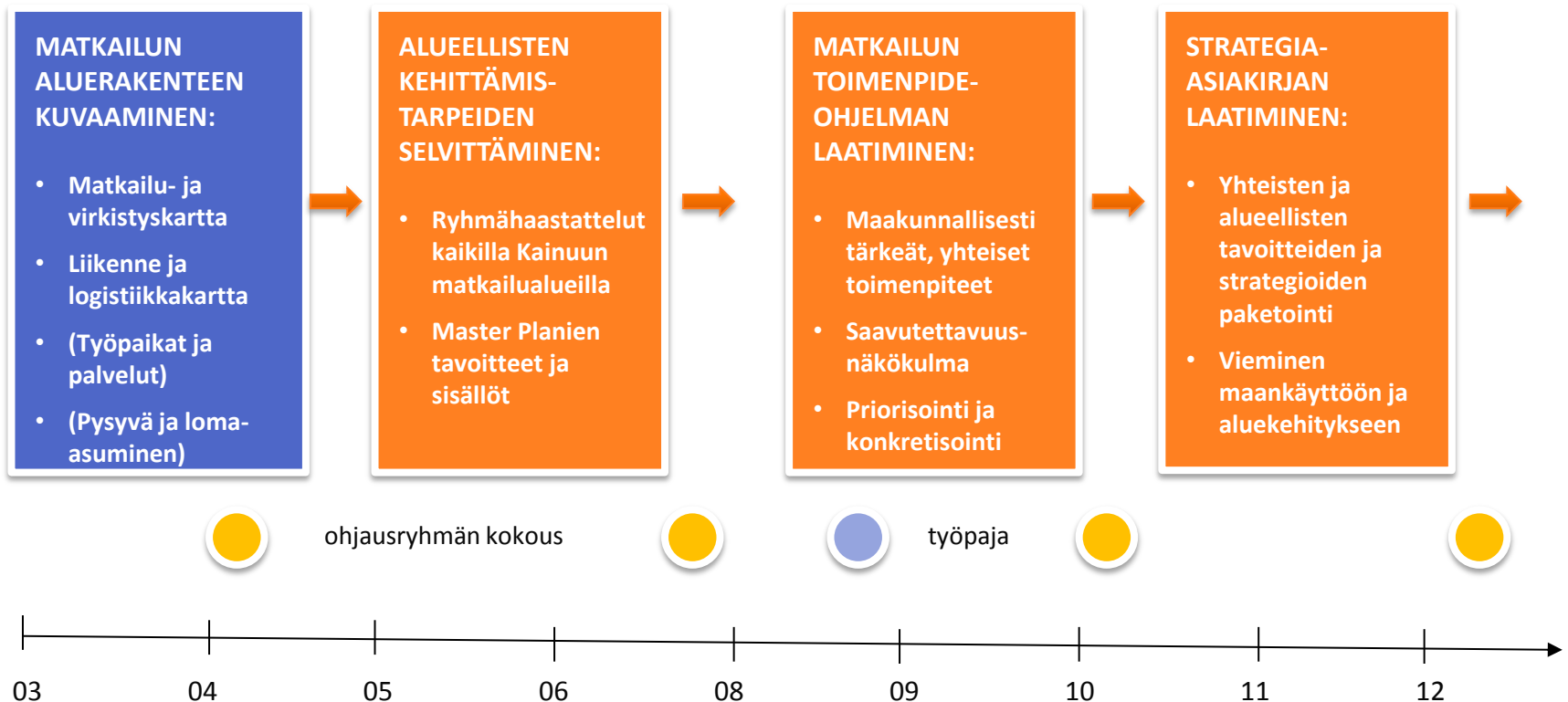
Esiselvitystä laadittaessa nousi hyvin vahvasti esille **tarve kuvata saavutettavuuteen ja logistiikkaan kytkeytyen Kainuun matkailun aluerakenne**. Saavutettavuusnäkökulma koskettaa kaikkia Kainuun matkailualueita ja on toimijoita yhdistävä. Matkailun aluerakenteen kuvaamisessa on tärkeää toiminnallinen sisältö, eli matkailualueilta saatu näkemys maakunnan infrastruktuurista ja sen kehittämistarpeista sekä alueiden välisestä yhteistyöstä. Matkailun aluerakenteen lisäksi nähtiin tarpeelliseksi esittää omilla teemakartoillaan liikenne- ja logistiikkateema sekä matkailuun olennaisesti kytkeytyvä loma-asuminen.

Tavoitteena on ollut laatia selkeä ja havainnollinen karttaesitys Kainuun matkailun aluerakenteesta ja siihen keskeisesti liittyvistä teemoista. Kokonaisuuden pohjalta voidaan ottaa kantaa esim. Metsähallituksen luonnonvarasuunnitelmaan ja tuottaa sisältöä käynnistyvään kokonismaakuntakaavatyöhön

1. Toteutus

Suunnitteluprosessi

Matkailurakenteen kuvaaminen palvelee sekä Kainuun tulevaa kokonaismaakuntakaavaa että muuta matkailun kehittämistä. Kainuun liiton lisäksi työssä on kuultu Kainuun Edun, kaikkien matkailualueiden ja Metsähallituksen toimijoita. Työssä laadittuja kartoja on täydennetty kommentointikierroksen pohjalta. Työ on valmistunut kesäkuussa 2015.





2. Saavutettavuusanalyysi

- Kainuun matkailun
maankäyttöstrategian
esiselvitysvaiheesta



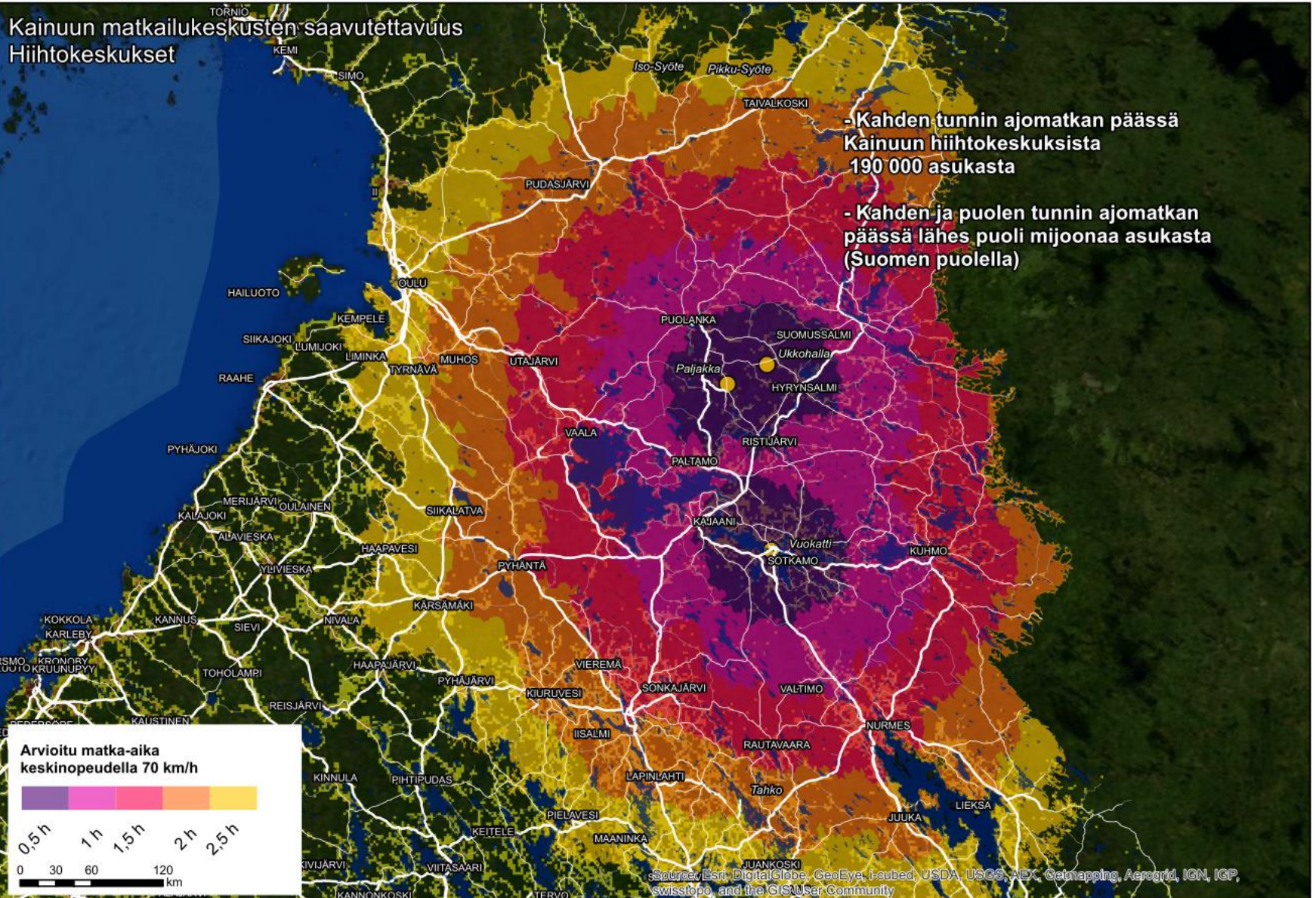
2. Saavutettavuusanalyysi (Kainuun matkailun maankäyttöstrategian esiselvitysvaiheesta)

Esiselvityshankkeen yhtenä keskeisenä tavoitteena on ollut **tarkastella matkailualueiden saavutettavuutta**. Paikkatietoa hyödyntäen selvityksessä on tuotettu saavutettavuusanalyysit keskeisten matkailukeskusten sekä logististen solmupisteiden (mm. lentokenttä, rautatieasema, rajanylityspaikka) osalta. Saavutettavuusanalyysissä on tarkasteltu kohteiden tämän hetkistä saavutettavuutta tieverkkoa pitkin paikkatietoanalyysillä. Lisäksi on arvioitu saavutettavuuteen liittyviä kehittämistarpeita. Maakuntaliiton näkökulma matkailun kehittämiseen onkin ensisijaisesti saavutettavuuteen, logistiikkaan ja maankäytön kehitystarpeisiin liittyvä. Työssä laadittuja saavutettavuuskarttoja voidaan hyödyntää myös muussa maankäytön suunnittelussa.

Saavutettavuusanalyysissä on huomioitu suurimpien matkailukeskusten saavutettavuus ja asukkaiden lukumäärä (30 min, 60 min ja 90 min) saavutettavuusvyöhykkeillä tieverkkoa pitkin. Lisäksi matkailukeskittymien saavutettavuutta on tarkasteltu tieverkkoa pitkin Vartiuksen raja-asemalta, lentoasemalta sekä rautatieasemilta.

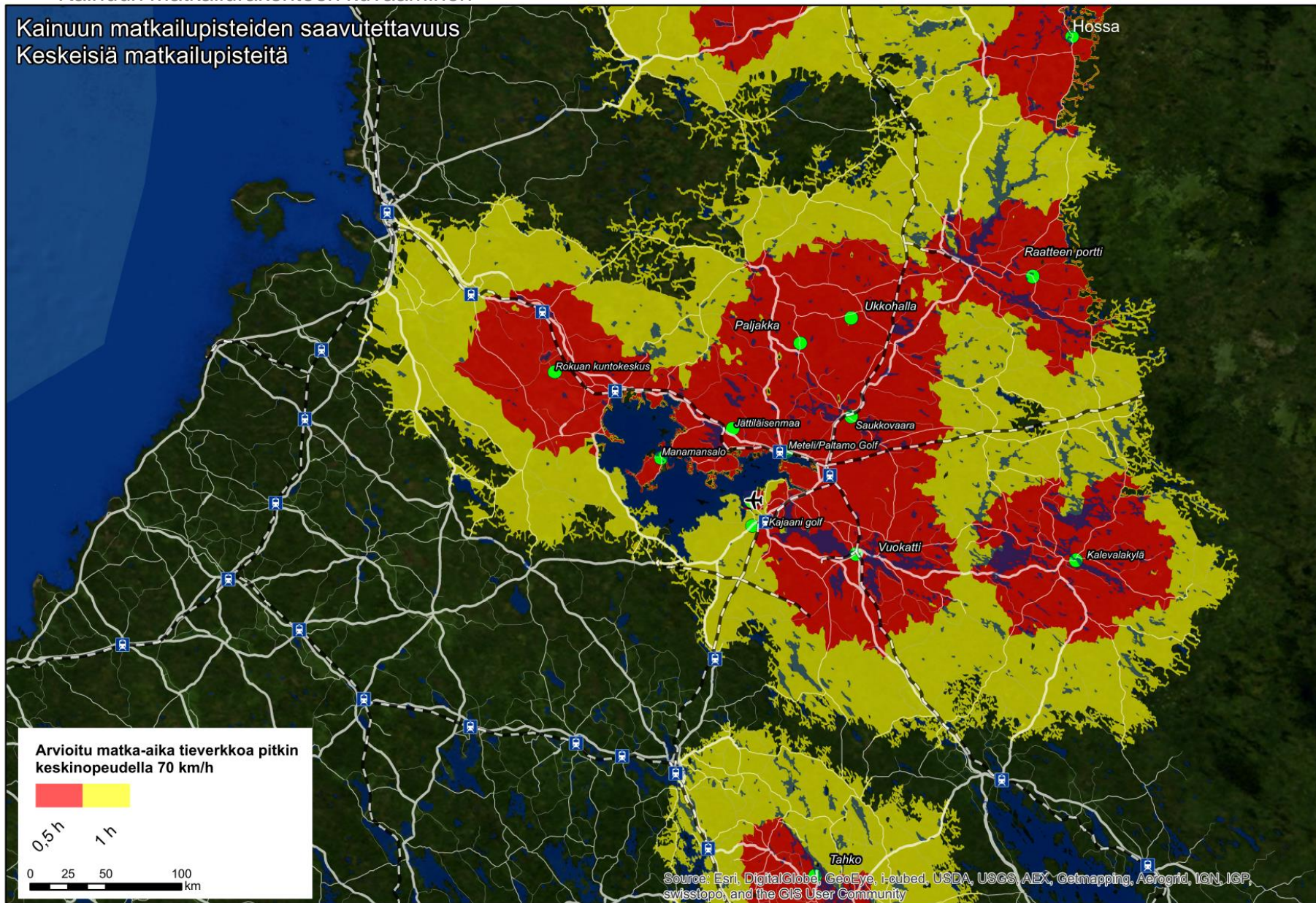
Kainuun matkailukeskukset muodostavat ehkä Hossaa lukuun ottamatta tiiviin ja yhtenäisen matkailualueen. Kilpailevat kohteet kuten Ruka, Iso-Syöte ja Tahko ovat yli kahden tunnin ajomatkan päässä Kajaanista. Toisaalta esim. Kuusamon kentän kautta tullaan Hossaan ja Oulun kentän kautta Rokualle. Kahden ja puolen tunnin ajomatkan päässä Kainuun hiihtokeskuksista on lähes puoli miljoonaa potentiaalista asiakasta ja lumivarmuuden takia Kainuu on tärkeä matkailualue esim. Oulun, Raahen ja Kokkolan seuduilta saapuville.

Lentoliikenteen turvaaminen Kajaanin kentän kautta, valtateiden (5 ja 22) ja kantateiden (28, 76, 78 ja 89) hyvä kunto, raideyhteyksien toimivuus ja niiden kehittäminen sekä sujuva rajanylitys ovat ensiarvoisen tärkeitä Kainuun matkailun kehittymisen näkökulmasta. Jos logistiset solmut eivät toimi, kasvaa kohteiden saavutettavuus kohtuuttomaksi.



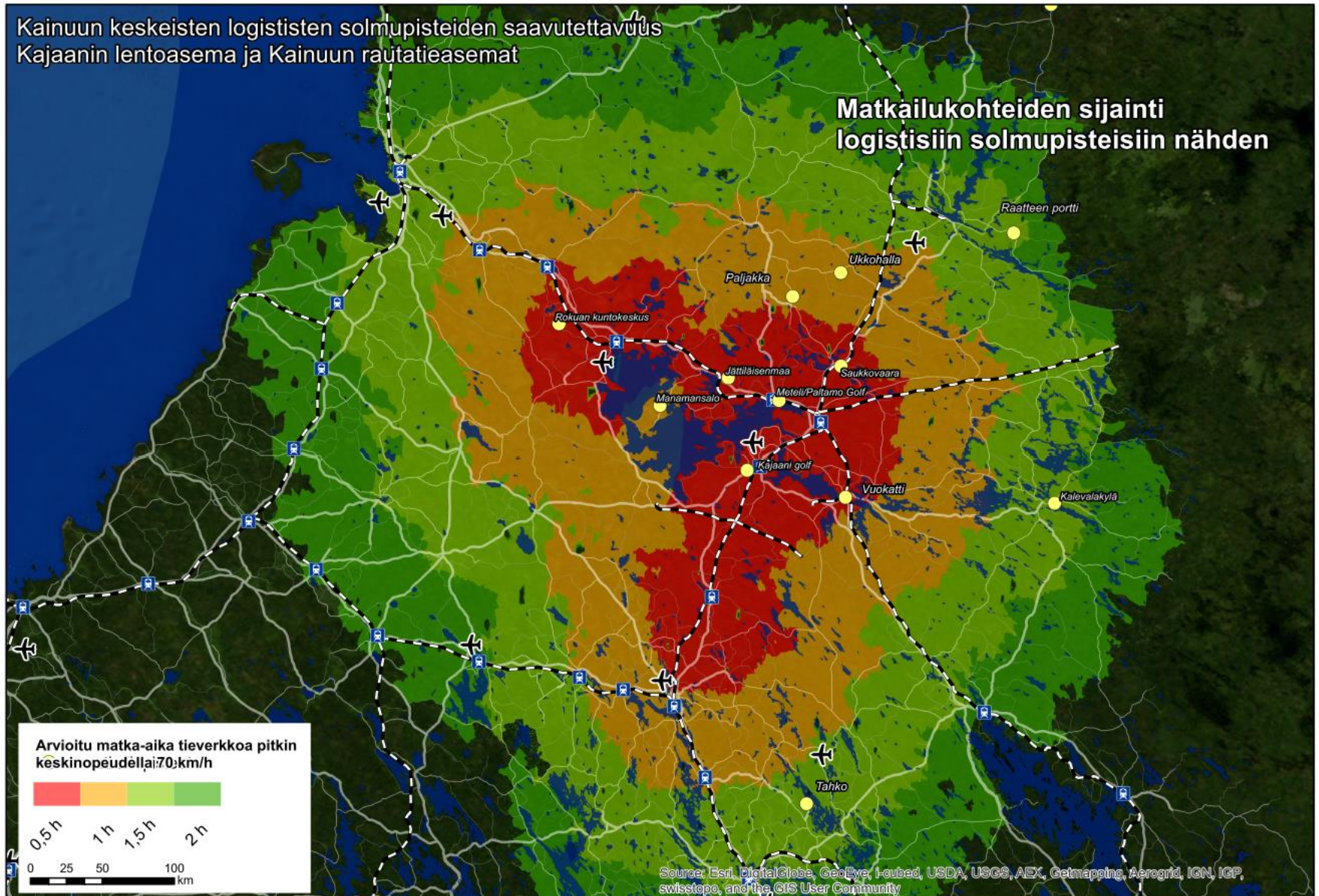
Kainuun matkailurakenteen kuvaaminen

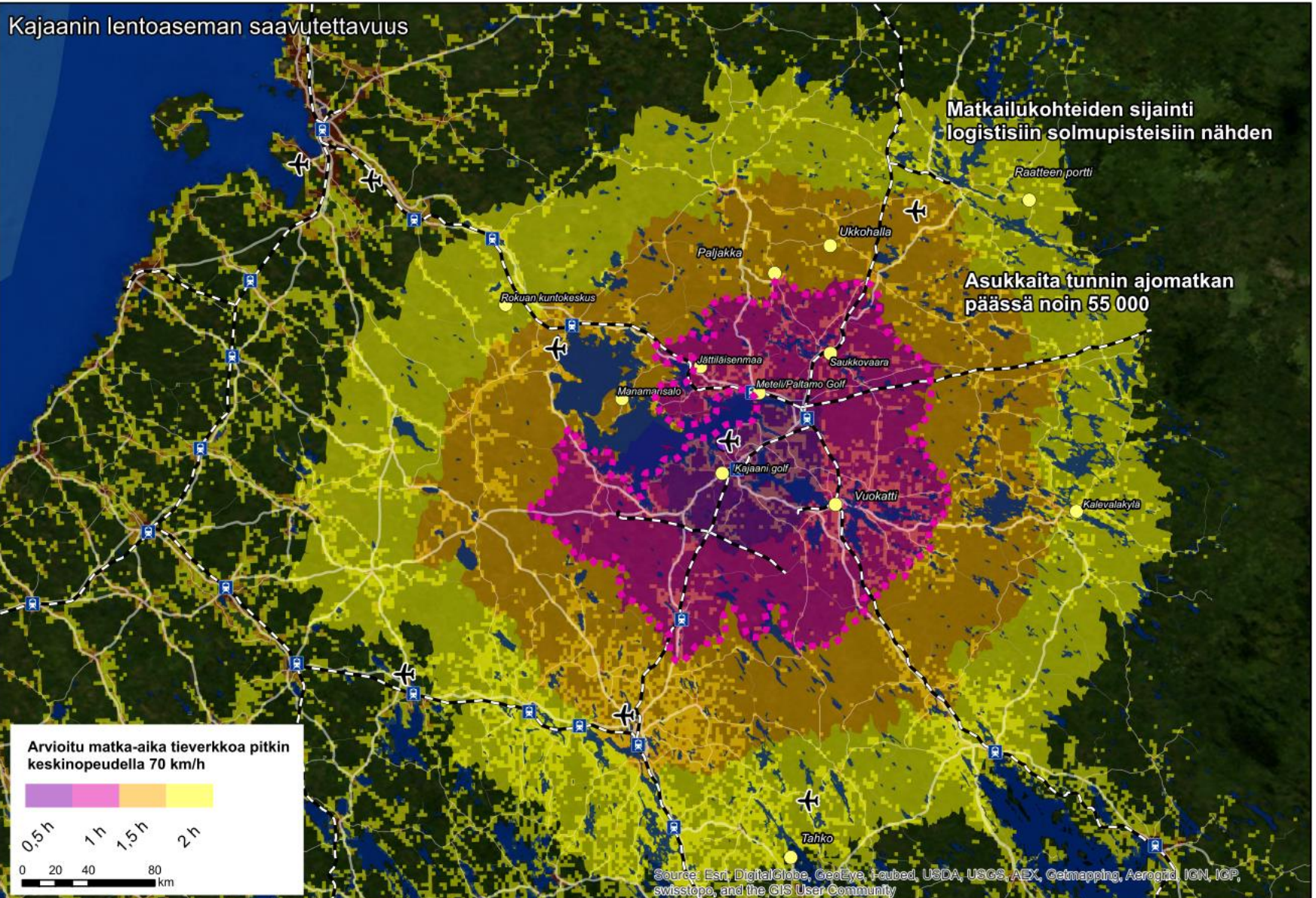
Kainuun matkailupisteiden saavutettavuus Keskeisiä matkailupisteitä

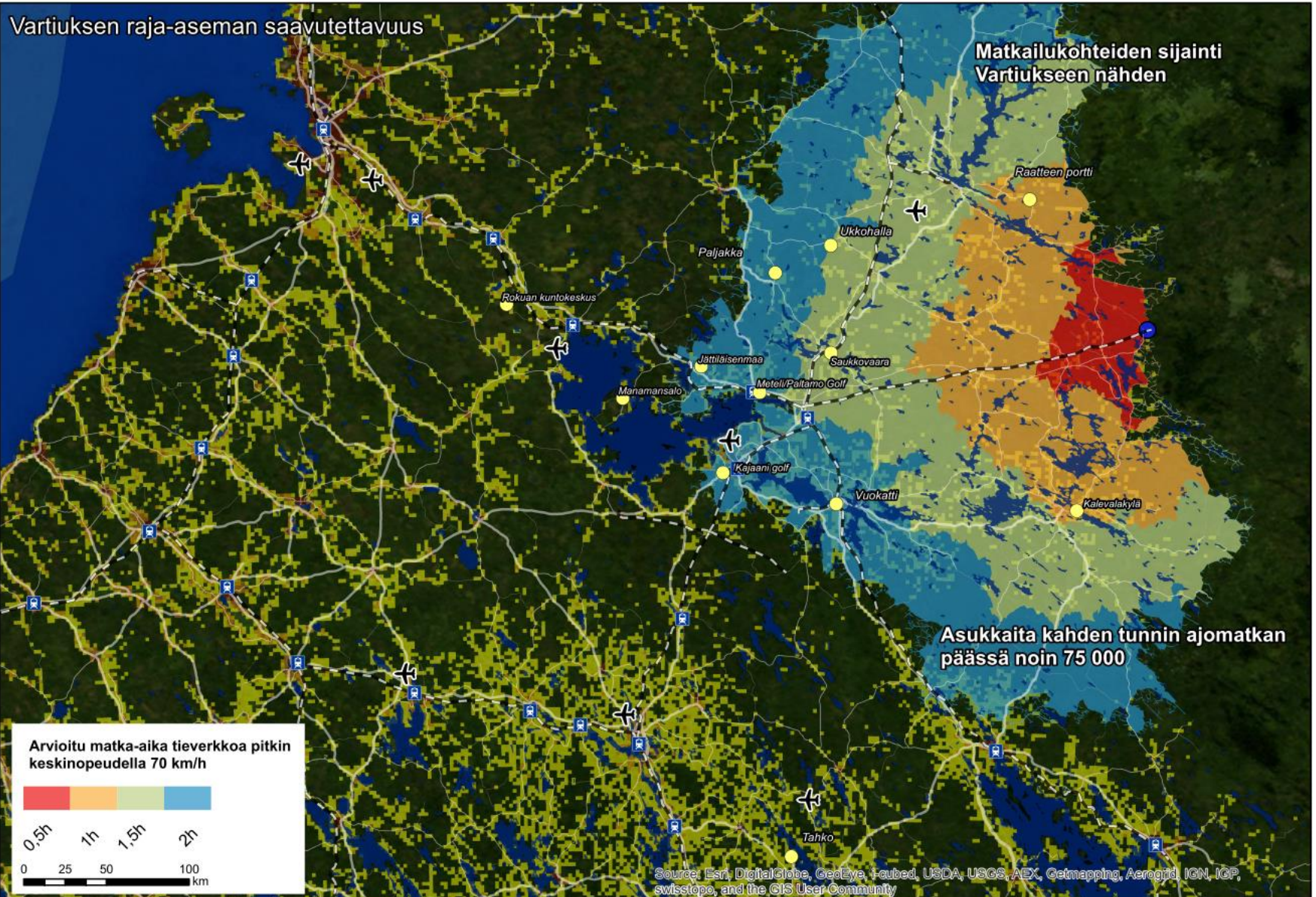


Kainuun keskeisten logististen solmupisteiden saavutettavuus
Kajaanin lentoasema ja Kainuun rautatieasemat

Matkailukohteiden sijainti
logistisiin solmupisteisiin nähden









3. Kainuun matkailurakenne – pohjautuu sidosryhmäkyselyyn sekä sen perusteella laadittuihin matkailurakennekarttoihin

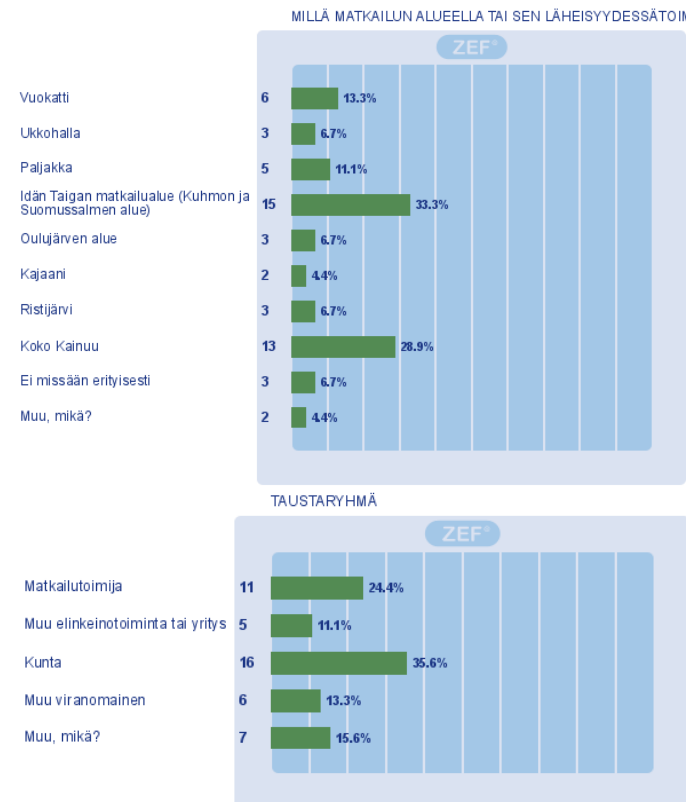


3. Kainuun matkailurakenne

Esiselvitysvaiheen jatkona on teemakartoilla kuvattu Kainuun matkailurakenne kokonaisuudessaan. **Kuvausten laatimisessa on hyödynnetty huhtikuussa 2015 lähetettyä sidosryhmäkyselyä** Kainuun matkailualueiden, Kainuun Edun, Metsähallituksen ja Kainuun liiton toimijoille.

Kuvauksessa on painotettu erityisesti matkailualueiden saavutettavuutta, Kainuun liikenteen infrastruktuuria ja sen kehittämistarpeita sekä alueiden välistä toiminnallista ja fyysistä yhteistyötä.

Matkailurakenteen kuvaaminen palvelee sekä Kainuun tulevaa kokonaismaakuntakaavaa että muuta matkailun kehittämistä. Teemakarttoja on täydennetty kommentointikierroksen pohjalta.



Kyselyyn vastanneet eri matkailualueittain sekä taustaryhmittäin

3. Kainuun matkailurakenne – matkailualueet ja niiden erityisvahvuudet

3 matkailukeskusta, hyvät lomasunnot, retkeilyalueet, monipuolinen palvelutarjonta vuoden ympäri.

Kansainvälisesti kiinnostavia erikoisuuksia, kuten suurpetokatselu, Kuhmon kamarimusiikki.

Erinomaiset perhe- ja liikuntamatkailuolosuhteet jokaisella matkailualueella.

Luontoon (maisemat, retkeily, aktiviteetit, kalastus ja metsästys), kulttuuriin, historiaan ja ruokaperinteeseen, liittyviä vahvuuksia.












3. Kainuun matkailurakenne – matkailun kehittämistarpeet


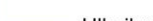



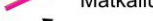



- **Laajat yhteistyöhankkeet**, heikompien täsmäkehittämishankkeet
- **Kansainvälistymisen kehitysohjelma**: tuotteistus, kv. liiketoimintakumppanuudet, kv. matkailumarkkinointi (Vuokatin matkailualue, Idän Taiga)
- **Kainuun matkailualueiden yhteismarkkinointi**, yhteistyötä yli kuntarajojen ja toimialarajojen
- Matkailun markkinoinnin ja verkostoitumisen kehittämishankkeet (Ukkohalla-Paljakan matkailualue)
- Internetiin **Kainuun matkailuportaali** - One Door to Kainuu (matkailuyritykset, tuotteet, sijainti kartalla, varausmahdollisuus, sähköinen kauppapaikka)
- **Retkeilyreitistöjen pitkäjänteisen ylläpidon suunnittelu ja –toteutus** (Idän Taiga)
- Kylämatkailun kehittäminen, kylämatkailuselvitys (Oulujärvi)
- Matkailupalvelujen tuotteistaminen ja uusiutuminen (Idän Taiga)
- Kalastus- ja metsästysmatkailun kehittämishankkeet (Idän Taiga)
- Yrittäjyyden tukeminen (kasvaminen, rahoituskanavat, uudet yrittäjät, sukupolven ja omistajanvaihdokset) (Idän Taiga)
- **Hossan kansallispuiston perustaminen**, Ukkohalla-Paljakka kansallispuiston perustaminen
- Majoituskapasiteetin lisääminen, kohdennetut investoinnit infraan (Ukkohalla-Paljakan matkailualue)
- Matkailualueiden kaavoitus (Oulujärvi)
- Kulttuurimatkailun koordinointi (Oulujärvi)

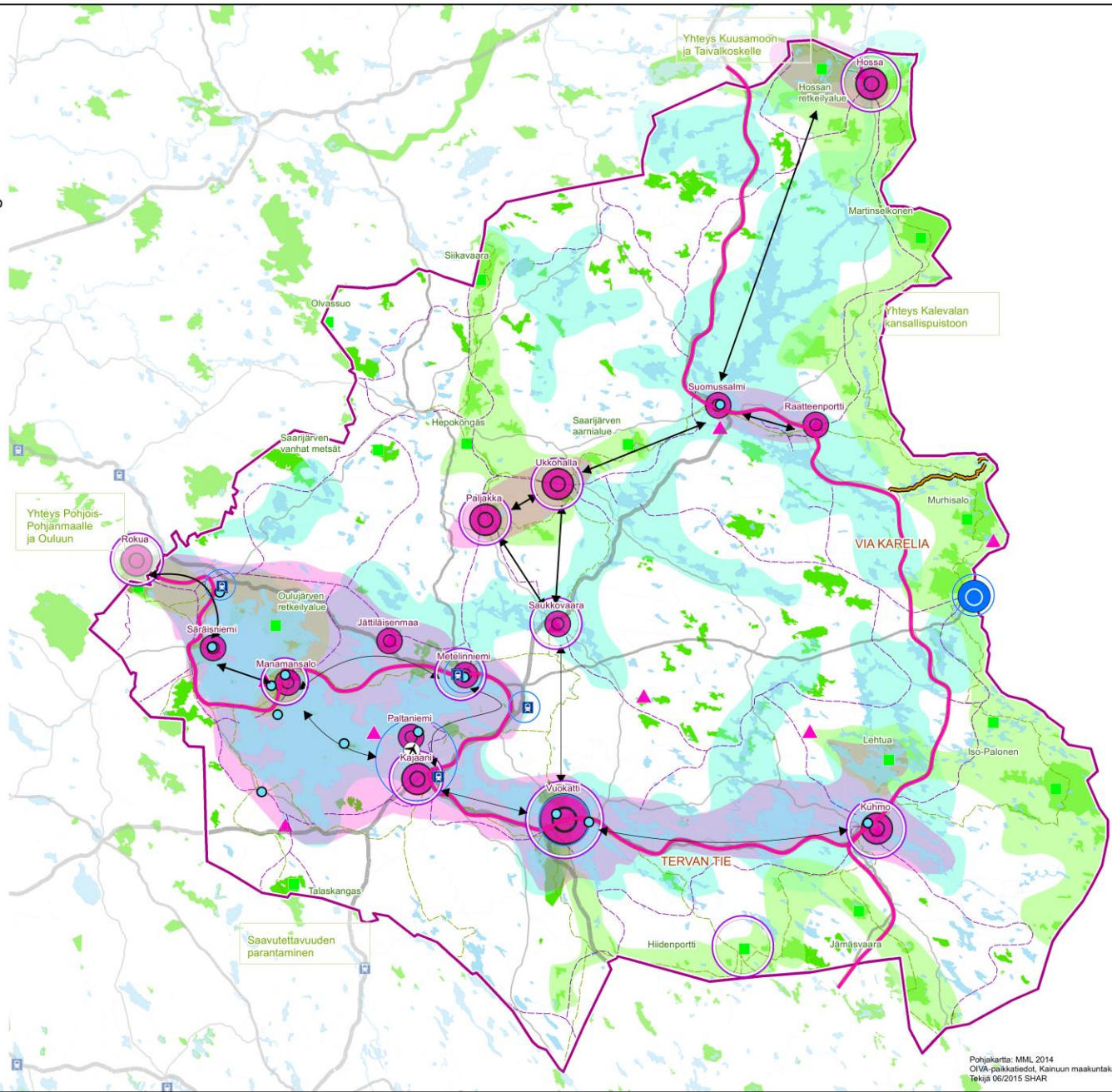
Kainuun matkailurakenne

Merkittävimmät matkailukeskukset

-  I Vuokatti
-  II Kajaani, Ukkohalla, Paljakka, Hossa, Kuhmo
-  III Muut keskukset
-  Virkistys- tai matkailukohde (mk)
-  Luontomatkailun kehittämiskohteet (mk)
-  Matkailun vetovoima-alue
-  Luontomatkailun kehittämisvyöhyke
-  Vesimatkailun kehittämisvyöhyke
-  Luonnonsuojelualue

Reitit

-  Moottorikelkkailureitti (MK)
-  Ulkoilureitit (MK)
-  Vienareitti
-  Matkailutiet
-  Toiminnallisen yhteyden kehittämistarve
-  Tärkeimmät päiväreitit
-  Rajanylityspaikka
-  Matkailulogiikan merkittävimmät solmupisteet
-  Merkittävimmät satamatoimintojen alueet



3. Kainuun matkailurakenne – liikenteen kehittämistarpeet

Saavutettavuuden kannalta erittäin tärkeää on lento- ja junayhteyksien turvaaminen pääkaupunkiseudulta.

Erityisesti lentoliikenne on merkittävä kansainvälistä kasvua ajatellen. Raideliikenteessä kehittämismahdollisuuksina on yöjuna, autojuna ja nopea ”pohjoisen Allegrojuna”. Niin lento- kuin raideyhteyksien kehittymisessä on tärkeä huomioida myös Oulun lentoyhteydet ja nopeat junayhteydet.

Maantieyhteydet ovat merkittävät erityisesti kotimaisten matkailijoiden saavutettavuuden kannalta: Vt 5, Vt 22, Kokkola-Kajaani –tie, Oulu-Suomussalmi, kt 78 yhteys Rovaniemelle. Saavutettavuuden kannalta tärkeää on myös paikallisliikenne ja kattavat bussiyhteydet (erityisesti) Kajaanista muualle maakuntaan.

Juna, lento ja päätieyhteyksien lisäksi tärkeiksi koettiin:

- Kajaani - Sotkamo tieyhteys, pyörätie Kajaani – Vuokatti (Vuokatin matkailualue)
- Lentotaksiyhteys Kajaanin lentoasemalta (Idän Taigan matkailualue)
- Lentoyhteydet Kuusamoon (Idän Taigan matkailualue)
- Maantie Oulusta (Oulu Hyrynsalmi, Oulu-Puolanka) ja yhteysliikenne Oulusta edullisesti ja vaivattomasti (Ukkohalla-Paljakan matkailualue)
- Veneliikenne (Oulujärvi)
- Pyöräilyreitistö (Oulujärvi)

3. Kainuun matkailurakenne – liikenteen kehittämistarpeet

- ➔ **Lentoyhteysien turvaaminen, lentojen aikataulutus ja hinnoittelu, charterliikenteen kehittäminen.** Kajaanin lentoliikenteen varmistamisen lisäksi tulee Oulun lentoliikennettä hyödyntää Kainuun näkökulmasta.
- ➔ **Raideliikenteen kehittäminen:** yöjunayhteys, selvitys junayhteyden nostamiseksi alle tuntiin Kajaani-Oulu –välillä
- ➔ **Tieyhteysien kunnossapito ja parantaminen:** Vt 5:n kehittäminen ja palvelutarjonnan esiintuonti, Vt 22:n nopeuttaminen ja turvallisuuden parantaminen
- ➔ **Matkaketjut** eli lento- ja juna-asemalta sujuvat jatkoyhteydet eteenpäin matkailualueille (bussi- ja lentotaksipalvelut)
- ➔ **Parannukset julkiseen liikenteeseen:** joukkoliikenne sesonkiaikoina, monipalveluliikenne, kimppakyytien organisointi

- ➔ Pyörätie Vuokatti-Kajaani –välille (Vuokatin matkailualue)
- ➔ Tieyhteysien parantaminen Suomussalmi-Utajärvi välisellä tiellä sekä Runon ja rajan tiellä (Idän Taigan matkailualue)
- ➔ Vartiuksen henkilöliikenteen ja rajaliikenneaseman kehittäminen (Idän Taigan matkailualue)
- ➔ Kesäajan vesiliikenne (Oulujärvi)
- ➔ Matkailijoiden palveluiden kehittäminen

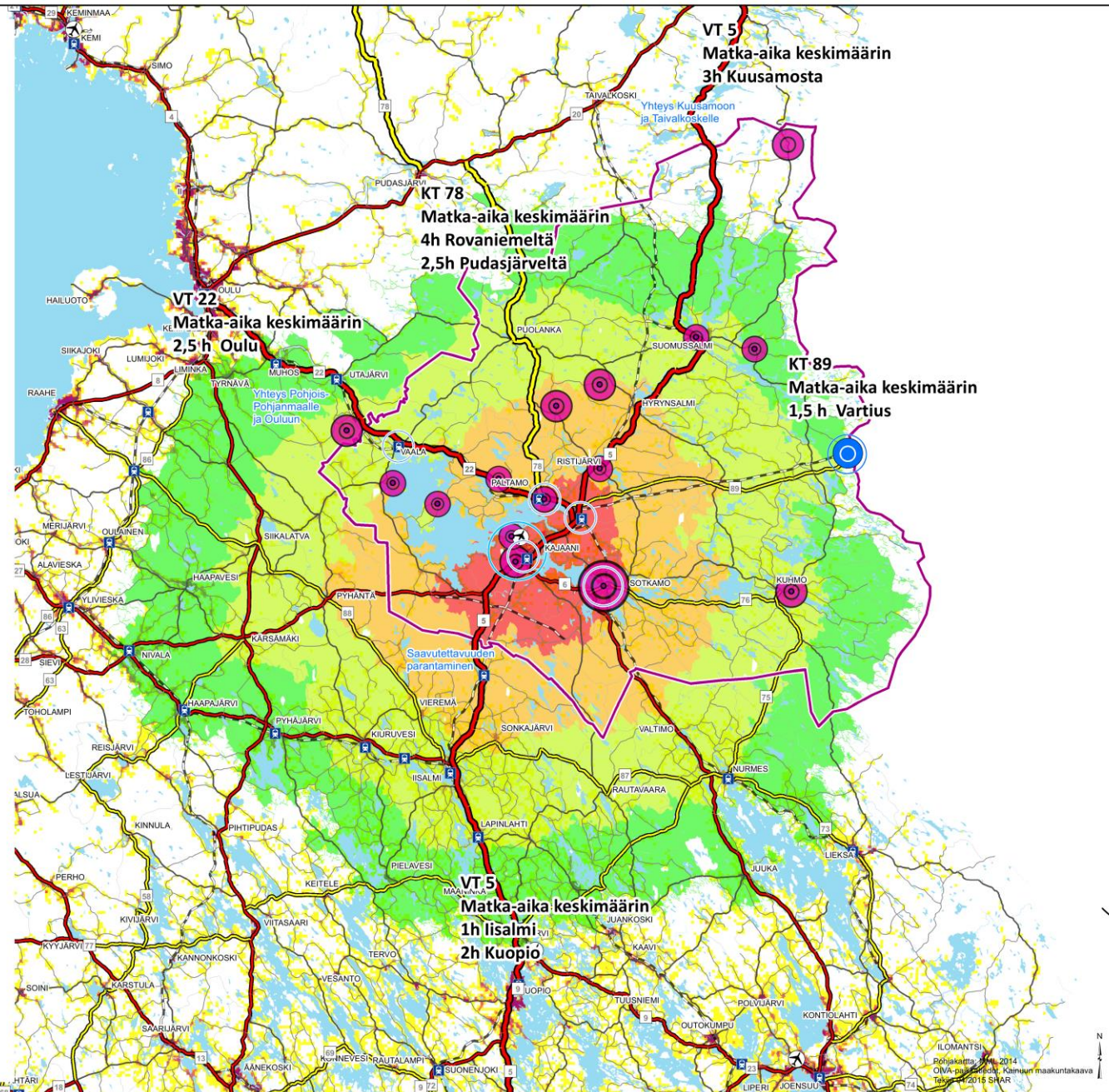
Kainuun matkailurakenne Liikenneverkko ja saavutettavuus

Matka-aika Kajaaniin



Keskinopeus 80 km/h

- Rajanylityspaikka
- Matkailulogiikan merkittävimmät solmupisteet



3. Kainuun matkailurakenne – loma-asumisen kehittämistarpeet

Loma-asumista tulisi osoittaa olemassa olevien palvelujen lähistölle, erityisesti matkailukeskusten tai taajamien läheisyyteen (esim. Kuhmo, Suomussalmi, Kajaani).

Loma-asumisen alueet, jotka tukevat matkailun kehittämistä ja jonne tulisi osoittaa tulevaa loma-asumista ovat:

- Vuokatti ja Vuokatin lähiympäristö (muu Sotkamon alue)
- Ukkohalla ja Ukkohallan ympäristö
- Paljakan alue
- Kuhmo, Kalevalankangas
- Kiantajärven ympäristö, Oraviniemen ja Vuonanniemen alueiden tonttimyynti (Suomussalmi)
- Hossan alue
- Oulujärven alue: Paltaniemi (Kajaani), Säräisniemi (Vaala), Metelinniemi (Paltamo), Oulujärven saaret
- Ristijärven Pirtin alue

3. Kainuun matkailurakenne – reittien kehittämistarpeet

- **Matkailukeskusten lähellä olevat päiväreitit**; mm. Vuokatin ja muiden hiihtokeskusten vaaramaaston patikointireitit (selkeät tuotteet), Paljakan alueen patikointireitistöt ja Tonkokuikkonen (kunnossapito), Kuhmon keskustan lähialueet
- **Runkoreitit eri matkailukeskusten välillä Kainuussa**: mm. Kuhmo-Vuokatti-Kajaani-Rokua-(Oulu), Ukkohalla-Paljakka, Ukkohalla-Hyrynsalmi, Suomussalmi-Ukkohalla –reitit kunnostaminen (vaellus+maastopyöräily) reitti on turmeltunut hakkuiden ja maa-aineisoton myötä
- **Retkeilyalueet, Hossan reitit** (pyöräily, patikointi, melonta, latuverkosto, moottorikelkkailu)
- **UKK-reitti, Itärajan retkeilyreitti**
- Pyörätie Kajaani-Vuokatti, Pyöräilyreitistö koko Oulujärven ympäri
- **Ylikunnalliset moottorikelkkareitit** (kunnossapito)
- **Melontareittien kehittäminen** (Oulujärvi, Hyrynsalmi, Kiiminki- ja Iijoen vesistöalueet, Hossa), opastetut veneilyreitit eri kohteiden välille, väyläkartat, Oulujärven veneilymahdollisuudet
- Kylien läpi kulkevat reitit ja palvelujen kehittäminen kylille (Vuokatin, Oulujärven, Idän Taigan matkailualueet)
- Jääkärisaaren reitistö (Hyrynsalmi)

Kainuun matkailurakenne Loma-asuminen ja reitistöt

Loma-asuminen 2012

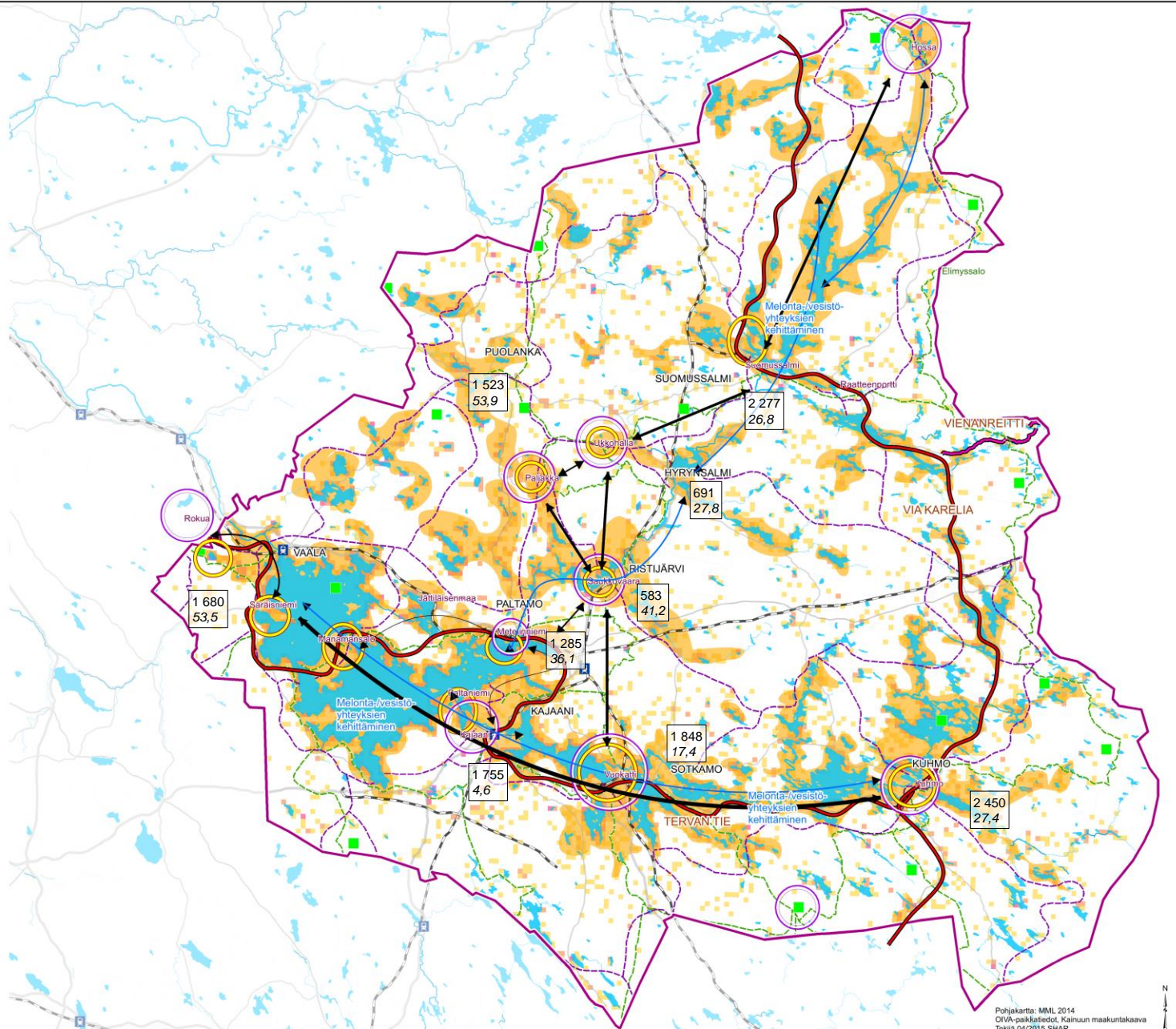


Reitistöt



Kesämökkien määrä 14 092

Mökkien määrä 100 as. kohti



3. Kainuun matkailurakenne – matkailuyhteistyön kehittämistarpeet

Matkailualueiden yhteistyössä on Kainuussa paljon parannettavaa. Kyselyn vastausten perusteella parhaiten yhteistyö toimii Idän Taigan alueella, jossa yrittäjät tekevät yhteistyötä mm. Vuokatin, Ukkohallan sekä Kuusamon ja Taivalkosken matkailuyrittäjien kanssa. Myös matkailualueiden sisäinen yhteistyö on jollain alueilla vielä kovin vähäistä. Maakunnan sisäisen yhteistyön tiivistämisen lisäksi myös maakuntarajat ylittäviä kumppanuuksia tarvitaan. Kyselyssä matkailutoimijat korostivat maakuntarajat ylittävää matkailuyhteistyötä mm. Oulun, Rokuan Geoparkin, Kuusamon ja Taivalkosken matkailutoimijoiden kanssa.

Yhteistyön lisäämiseksi on tehtävä vielä paljon töitä. Tärkeimpänä kehityskohteenä on yhteisen Kainuun matkailumarkkinoinnin järjestäminen. Kainuu on nähtävä laajemmin yhtenä alueena, houkuttelevana ja monia mahdollisuuksia tarjoavana matkailukohteenä. Matkailumarkkinoinnissa on lähdettävä rohkeammin hakemaan kumppanuuksia kansainvälisiltä markkinoilta.

3. Johtopäätökset ja kehittämisehdotukset matkailupalvelujen parantamiseksi

Kainuun vahvuutena ovat erilaiset ja vahvasti profiloituneet matkailualueet, luontoon ja kulttuuriin perustuvat matkailutarjonta sekä kansainvälisesti kiinnostavat matkailun erityiset kohteet ja palvelut.

Maakunnallinen matkailuyhteistyö on vielä alkutekijöissään. Toisilla alueilla yhteistyötä on jo saatu vauhtiin, mutta toisilta alueilla puuttuu alueiden välisen yhteistyön lisäksi alueen sisäinen yhteistyö. Matkailun erityisiä kehittämistarpeita Kainuussa ovat maakunnalliset yhteistyöhankkeet, kansainvälistymisen edistäminen, alueen yhteismarkkinointi ja siihen liittyen yhteinen Kainuun matkailuportaali. Kainuu on nähtävä nykyistä monipuolisempana, yhtenäisenä, houkuttelevana ja monia mahdollisuuksia tarjoavana matkailukohteena. Kotimaan markkinoinnin lisäksi on rohkeammin lähdettävä hakemaan kumppanuuksia kansainvälisiltä markkinoilta.

Saavutettavuuden kannalta erityisen tärkeää on Kainuun lento- ja junayhteyksien turvaaminen ja kehittäminen pääkaupunkiseudulta, mutta myös matkaketjujen kehittäminen logistisista solmuista matkailualueille. Maantieyhteydet ovat merkittävät erityisesti kotimaisten matkailijoiden saavutettavuuden kannalta. Tieyhteyksiin kohdistuukin kunnossapito- ja parannustoiveita, mutta myös tarvetta palvelutarjonnan paremmalle esiintuonnille.

Uuden loma-asumisen toivotaan keskittyvän erityisesti palveluiden eli matkailukeskusten ja taajamien läheisyyteen. Loma-asuminen onkin merkittävää monessa Kainuun kunnassa. Loma-asukkaat voivat tilkitä palveluiden näivettymistä ja pitää yllä monipuolisempia palveluita.

Matkailun kannalta tulevaisuudessa tulee reitistöjen osalta panostaa erityisesti matkailukeskusten lähelle sijaitseviin päiväreitteihin, runkoreitteihin matkailukeskusten välillä sekä retkeilyalueiden reitteihin. Myös moottorikelkkareittien kunnossapidosta tulee huolehtia ja melontareittejä kehittää.



4. Johtopäätökset ja ehdotukset jatkotoimenpiteiksi



4. Johtopäätökset ja ehdotukset jatkotoimenpiteiksi

Kainuun matkailun maankäyttöstrategian esiselvitystä laadittaessa nousi matkailualueilta, matkailutoimijoilta ja muiden sidosryhmien taholta selvästi esille tarve laajemman ja konkreettisen, matkailun kehittämistä ja maankäyttöä painottavan strategian laatimiseen. Alkuvaiheessa on esiselvityksen lisäksi laadittu kartallinen kuvaus Kainuun matkailurakenteesta. Selvitykset ja kuvaukset ovat pohjana niin Kainuun kokonaismaakuntakaavan laatimiselle kuin Kainuun matkailustrategian päivittämiselle. Saavutettavuusnäkökulma koskettaa kaikkia Kainuun matkailualueita ja on toimijoita yhdistävä.

Kainuussa on tällä hetkellä käynnissä useita matkailun Master Plan -töitä, joiden tavoitteet ja kehitettävät sisällöt kokoamalla saadaan varsin kattava kuva matkailun tulevaisuudesta ja sitä koskevista toimenpiteistä Kainuussa. Tällainen alueellisten matkailun kehittämistarpeiden kerääminen voisi tapahtua ”Road Show’na” toimijoiden haastattelujen tai alueellisten työpajojen muodossa.

Kainuun matkailurakennekartoilla on esitetty tärkeimmät reitistöt ja päiväreitit. Tätä tarkastelua tulisi jatkossa vielä tarkentaa ja priorisoida ylläpidettävät kärkireitit. Kainuun kaikkia retkeily- ja harrastusreittejä ei ole nykyisessä laajuudessa mahdollista ylläpitää rahoituksen vähentyessä.

Matkailun kehittämistarpeet ja konkreettiset toimenpiteet tulisi koota strategia-asiakirjaksi, joka tarjoaa kehittämisen eväitä sekä matkailua koskevaan maankäyttöön että matkailun ohjelmalliseen kehittämistoimintaan. Kainuussa tarvitaan konkreettinen matkailun kehittämisen toimenpideohjelma, johon on koottu maakunnallisesti tärkeät, alueita ja toimijoita yhdistävät matkailun kehittämistoimet ja -hankkeet. Näkökulman tulisi sekä strategiassa että toimenpideohjelmassa painottua saavutettavuuteen ja logistiikkaan.

4. Johtopäätökset ja ehdotukset jatkotoimenpiteiksi Kehittämissaihoita

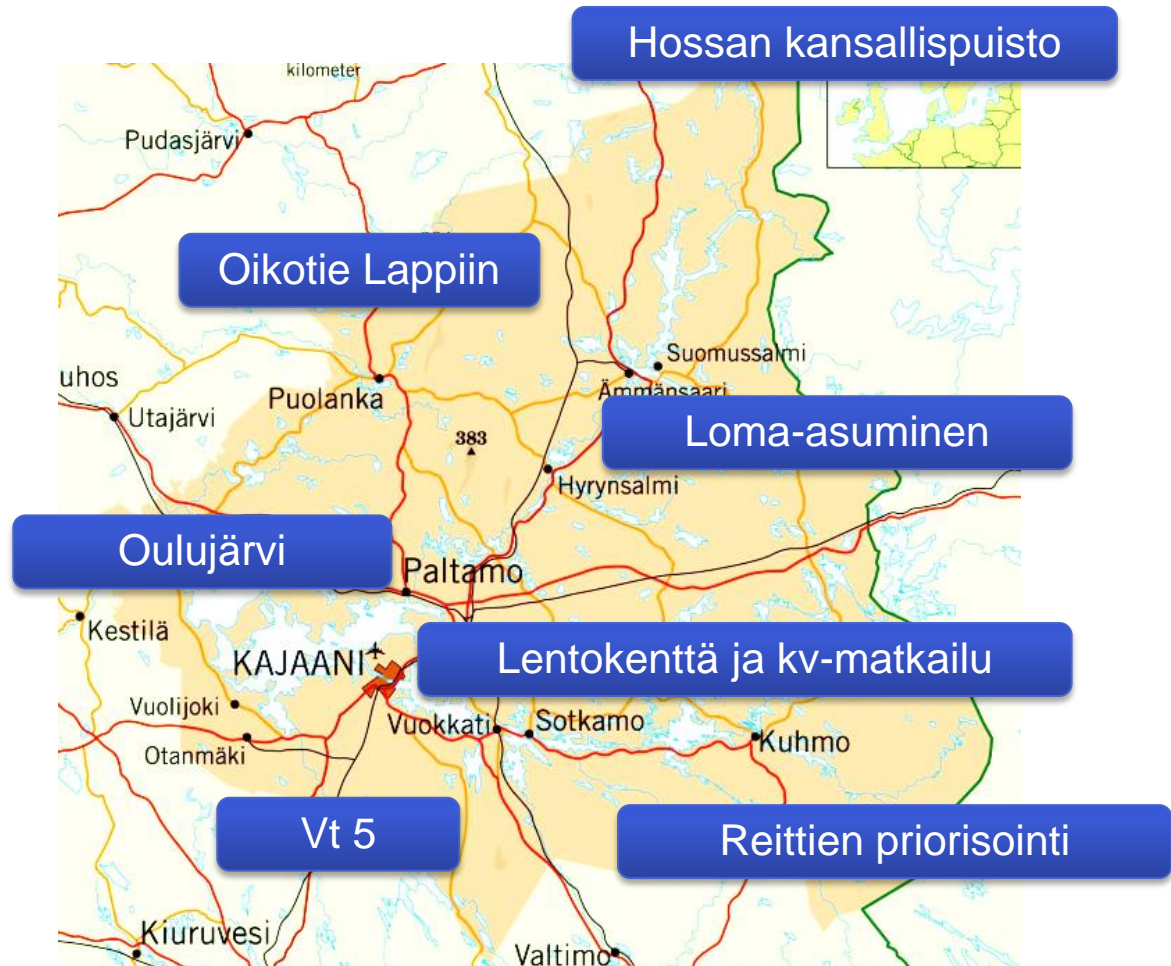
KAINUUN
MATKAILULLINEN
KOKONAISSUUS



Aluerakenne

Strategia

Saavutettavuus ja logistiikka -
näkökulma on keskeinen
matkailustrategian
päivittämisessä ja Kainuun
kokonaismaakuntakaavaa
laadittaessa.



4 Johtopäätökset ja ehdotukset jatkotoimenpiteiksi Strategia-asiakirjan laatiminen (2015-2016)

Kainuun matkailun kehittämistarpeet ja konkreettiset toimenpiteet on tarpeen koota strategia-asiakirjaksi, joka tarjoaa kehittämisen eväitä sekä matkailua koskevaan maankäyttöön että matkailun ohjelmalliseen kehittämistoimintaan. Strategiaan kootaan mm.

- Kainuun matkailun tapahtunut kehitys
- Benchmarking suhteessa lähimaakuntiin ja muihin matkailualueisiin
- matkailun trenditarkastelu
- Kainuun saavutettavuustarkastelu
- alueelliset matkailun kehittämistarpeet ja sisällöt
- tavoitteellinen matkailun aluerakenne
- matkailun kehittämisen strategiset linjaukset
- matkailun kehittämisen toimenpideohjelma ja hankeaihiot

Kainuun, vuonna 2011 laadittuun matkailustrategian on tarpeen tehdä välipäivitys, jossa tarkastellaan mennyttä kehitystä ja jossa tehdään tarvittavia suunnan muutoksia strategiaan valintoihin.

