



Suurten toimijoiden kehitys näkyy Kainuun talousluvuissa - Kainuun maakunnan suhdannekehitys vuoden 2014 loppuun

Kainuun liitossa on laadittu ja maakuntavaltuusto on hyväksynyt (16.6.2014) maakunnan tulevien vuosien kehittämispainotuksia linjaavan Kainuu ohjelman (ks. <http://kuiskintaa.fi/kainuu-ohjelma/>), jossa Kainuun kehittämisen kärjiksi vuosiksi 2014–2017 on valittu matkailu ja palvelut, teknologiateollisuus, biotalous sekä kestävä kaivannaistoiminta. Tilastokeskus tuottaa Kainuun liitolle kaksi kertaa vuodessa suhdannetietoja, joilla näiden kehittämisen kärkinä olevien toimialojen kehitystä seurataan. Uutena kokonaisuutena on keväällä 2015 aloitettu biotalouden seuranta. Tuoreimmat Kainuun maakunnan suhdannetiedot ovat toukokuun 2015 lopulta.

Talous kehittyi Kainuussa suotuisasti koko 2000-luvun alun aina vuoden 2007 lopulle asti. Silloin alkoi hiljalleen teollisuuden liikevaihdon lasku, joka päättyi UPMn paperitehtaan lopettamispäätöksen myötä liikevaihdon romahtamiseen vuoden 2009 lopulla. Myös vienti, joka Kainuussa pääasiassa koostui paperiteollisuuden tuotteiden viennistä, laski samalla jaksolla dramaattisesti. Kainuun metsäklusterin liikevaihto ja alan henkilöstön määrä romahtivat vuonna 2008 tapahtuneen UPMn paperitehtaan lopettamispäätöksen jälkeen. Vaikka työpaikkamenetyksiä on saatu pitkälti korjattua, metsäklusterin liikevaihdon ja henkilöstömäärän kokonaismerkitys Kainuun aluetaloudelle ei ole palautunut paperitehtaan lopettamista edeltävälle tasolle.

Matkailun liikevaihdon kehitys junnasi paikallaan, metalli sekä ICT ja elektroniikka vahvistuivat

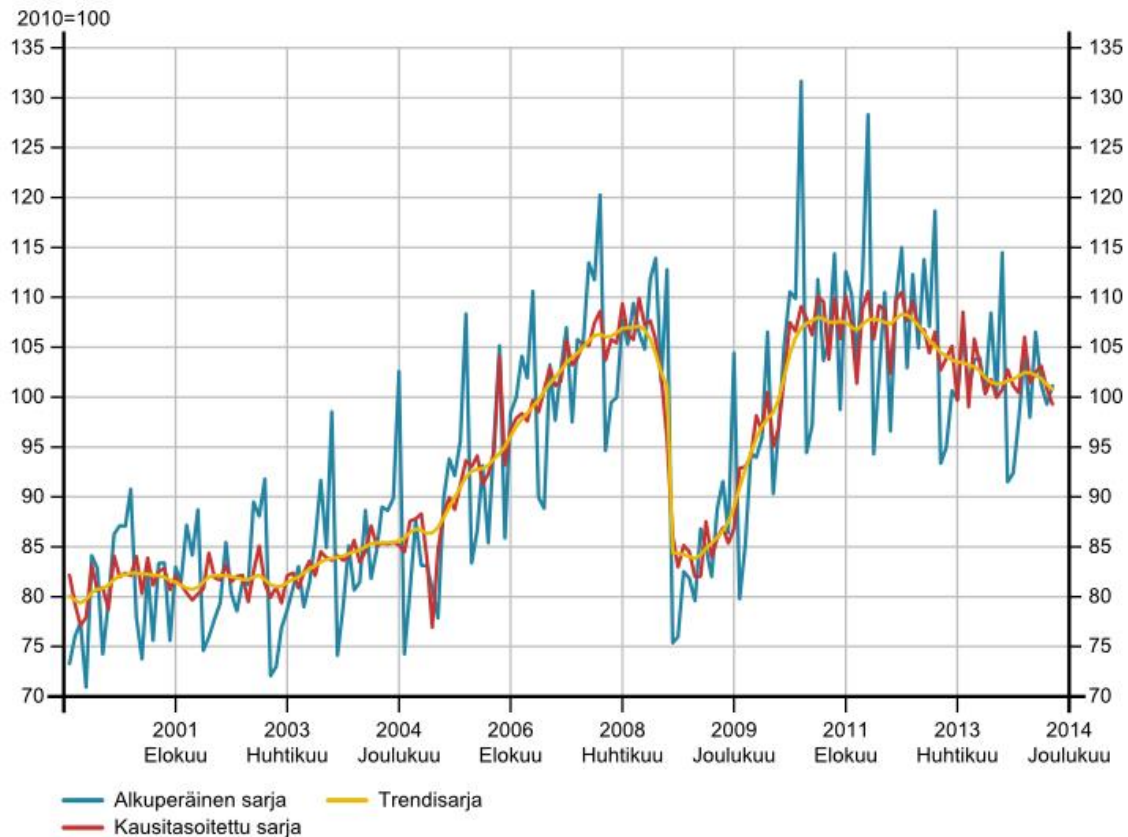
Liikevaihdon kehitys oli vuonna 2014 positiivista Kainuun maakunnassa kaivannaistoiminnassa, jossa lisäystä edellisvuodesta kertyi 22,1 prosenttia. Nousua vuoteen 2013 nähden oli myös metalliklusterissa (7,4 %) sekä ICT- ja elektroniikkaklusterissa (2,8 %). Edellisvuoden tason alle liikevaihto jäi puolestaan elintarvikeklusterissa (-4,2 %), energiaklusterissa (-3,6 %), biotaloudessa (-2,1 %), metsä- ja puuklusterissa (-1,9 %) sekä matkailuklusterissa (-0,1 %).

Kaivannaistoiminnan työpaikat vähenivät dramaattisesti, metalliklusteri rekrytoi lisää

Kaivannaistoiminnan henkilöstömäärän kehityksessä näkyvät Talvivaaran vaikeudet, sillä toimialan henkilöstön määrä laski Kainuun maakunnassa peräti 16,5 prosenttia vuonna 2014. Talvivaaran tuotantoyhtiö, Talvivaara Sotkamo Oy, ajautui marraskuussa 2014 konkurssiin. Yhtiön konkurssi jatkuu julkisselvityksenä. Vaikeuksista huolimatta Talvivaara Oy on edelleen Kainuun suurin teollinen työnantaja.

Matkailuklusterissa vähennystä edellisvuoteen nähden oli 2,6 prosenttia, metsä- ja puuklusterissa 2,1 prosenttia, biotaloudessa 1,4 prosenttia, elintarvikeklusterissa 0,9 prosenttia ja energiaklusterissa 0,2 prosenttia. ICT- ja elektroniikkaklusterissa henkilöstömäärä nousi hienoiset 0,2 prosenttia ja selvästi henkilöstömäärä lisääntyi ainoastaan metalliklusterissa muutoksen ollessa 4,1 prosenttia.

Kaikkien toimialojen suhdannekehitys Kainuun maakunnassa vuosina 2000 – 2014 on esitetty seuraavassa alla olevassa kuvassa.

**Kaikkien toimialojen (TOL A-X) suhdannekehitys Kainuun maakunnassa: Aikasarjat**

Tilastokeskus / Asiakaskohtainen suhdannepalvelu

Biotalous

Kainuun maakuntaohjelmassa 2014–2017 maakunnan elinkeinotoiminnan yhdeksi kehittämisen kärjeksi on valittu biotalous. Näin myös alan kehitystä Kainuussa seurataan. Suurin toimiala biotalouden sisällä on metsä- ja puuklusteri, mikä näkyy biotalouden aiemmassa kehityksessä. UPMn paperitehtaan lopettamispäätös vuonna 2008 romahdutti nyt biotaloudeksi määriteltävän toimialan liikevaihdon ja henkilöstömäärän. Metsä- ja puuklusteriin liittyy hyvin merkittävä biotalouden kehittämispotentiaali myös tulevaisuudessa.

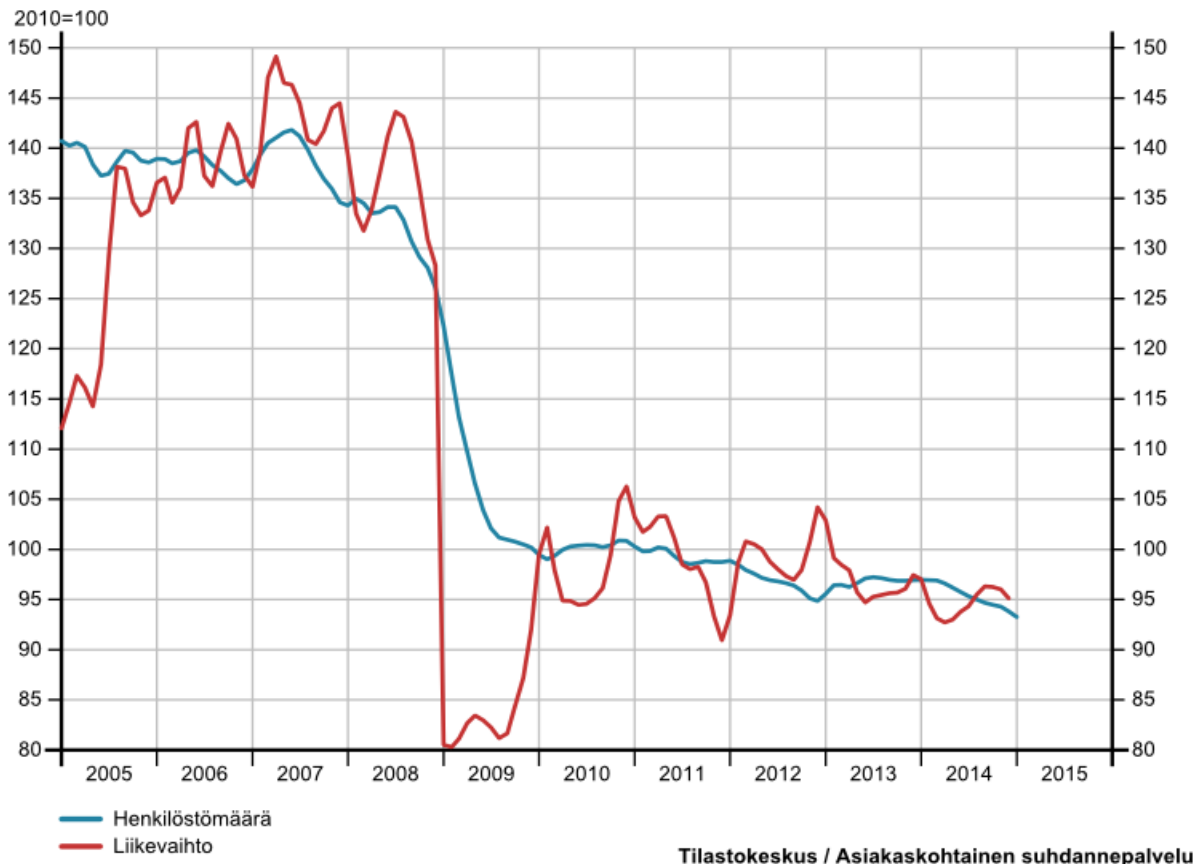
Biotalous liikevaihto laski vuonna 2014 Kainuun maakunnassa 2,1 prosenttia. Liikevaihto supistui kahdella ensimmäisellä vuosineljänneksellä. Tammi-maaliskuussa laskua edellisvuoden vastaavasta ajanjaksosta oli 5,3 prosenttia ja huhti-kesäkuussa 3,6 prosenttia. Kahdella jälkimmäisellä vuosineljänneksellä liikevaihto hieman nousi muutosprosenttien ollessa heinä-syyskuussa 0,8 ja loka-joulukuussa 0,3 prosenttia.

Tilastokeskuksen tietojen mukaan Kainuussa on reilu tuhat biotalouden työpaikkaa. Biotalous henkilöstömäärä laski vuonna 2014 Kainuun maakunnassa 2,4 prosenttia edellisvuodesta. Puolivuositasolla henkilöstömäärä oli edellisvuoden suuruinen tammi-kesäkuussa, mutta heinä-joulukuussa vähennystä vuodentakaisesta oli 2,6 prosenttia. Vuosineljänneksittäin tarkasteltuna henkilöstömäärä nousi tammi-maaliskuussa 0,6 prosenttia, kun taas huhti-kesäkuussa laskua vuodentakaiseen neljännekseen kertyi 0,7 prosenttia, heinä-syyskuussa 3,0 prosenttia ja loka-



joulukuussa 2,2 prosenttia. Viimeisenä tarkastelussa olleena kuukautena tammikuussa 2015 henkilöstömäärä väheni 3,6 prosenttia.

Henkilöstömäärän ja liikevaihdon trendivertailu Kainuussa biotalous-aloilla



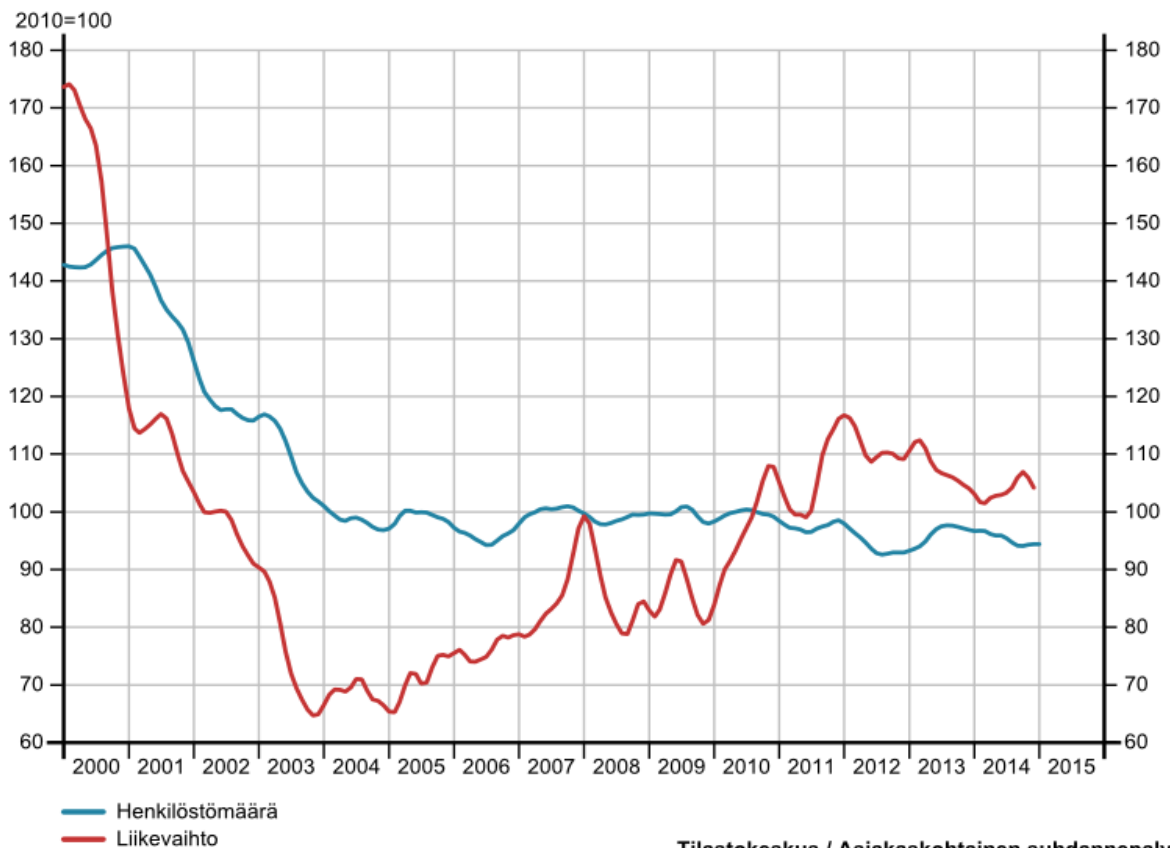
Elintarvikeklusteri

Elintarvikeklusterin liikevaihto laski vuonna 2014 Kainuun maakunnassa 4,2 prosenttia. Ensimmäisellä neljänneksellä laskua kertyi 14,5 prosenttia edellisvuoden vertailukaudesta. Kahdella seuraavalla neljänneksellä liikevaihdon lasku hidastui, kun huhti-kesäkuussa vähennystä vuodentakaisesta oli 3,9 prosenttia ja heinä-syyskuussa hienoiset 0,3 prosenttia. Vuoden 2014 viimeisellä neljänneksellä liikevaihto nousi 2,0 prosenttia vuodentakaiseen verrattuna.

Kainuun maakunnan elintarvikeklusterin henkilöstömäärä väheni vuonna 2014 kaikkiaan 0,9 prosenttia edellisvuodesta. Ensimmäisellä vuosipuoliskolla henkilöstömäärä nousi, kun taas toisella puoliskolla laski. Vuosineljänneksittäin tarkasteltuna lisäystä vuodentakaiseen nähden oli tammi-maaliskuussa 3,9 prosenttia ja vielä huhti-kesäkuussa hienoiset 0,1 prosenttia. Heinä-syyskuussa henkilöstömäärä supistui 4,2 prosenttia ja loka-joulukuussa 2,8 prosenttia. Myös kuluvan vuoden tammikuussa henkilöstömäärä laski 2,2 prosenttia.



Henkilöstömäärän ja liikevaihdon trendivertailu Kainuussa toimialaryhmittäin Elintarvikeklusteri



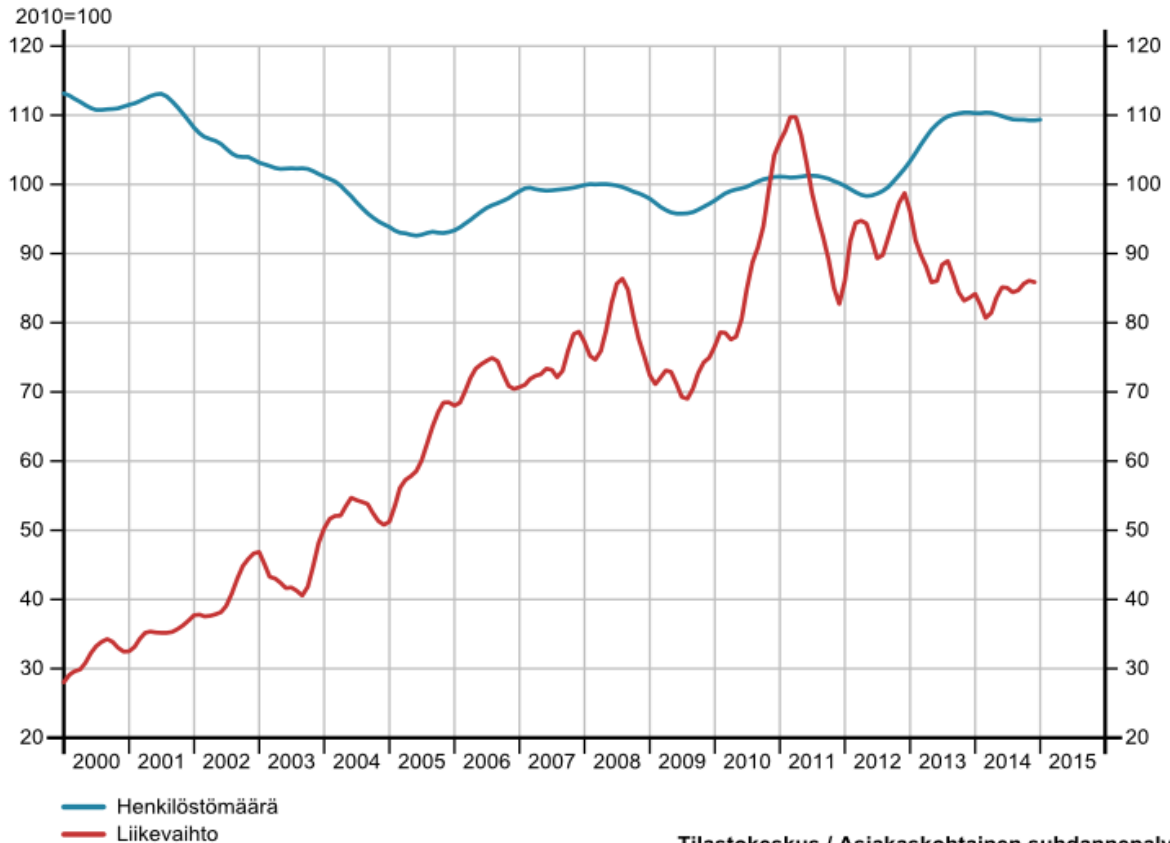
Energiaklusteri

Kainuun maakunnan energiaklusterin liikevaihto supistui 3,6 prosenttia vuonna 2014. Kehitys vuodentakaisesta oli laskevaa kolmella ensimmäisellä vuosineljänneksellä. Tammi-maaliskuussa liikevaihto supistui 9,9 prosenttia, huhti-kesäkuussa 2,9 prosenttia ja heinä-syyskuussa 5,2 prosenttia. Viimeisellä vuosineljänneksellä loka-joulukuussa nousua vertailukauteen nähden oli 4,7 prosenttia.

Kainuun maakunnan energiaklusterin henkilöstömäärä supistui hienoiset 0,2 prosenttia vuonna 2014. Ensimmäiselle vuosipuolikkaalle kirjattiin nousua 3,2 prosenttia, kun taas toiselle vuosipuolikkaalla laskua 3,4 prosenttia vertailukausiin nähden. Vuosineljänneksittäin tarkasteltuna kasvua vuodentakaisesta oli tammi-maaliskuussa 5,2 prosenttia ja huhti-kesäkuussa 1,4 prosenttia. Laskua puolestaan oli heinä-syyskuussa 4,9 prosenttia ja loka-joulukuussa 1,9 prosenttia. Viimeisenä tarkastelussa olleena kuukautena tammikuussa 2015 henkilöstömäärä lisääntyi 0,8 prosenttia vuodentakaisesta.



Henkilöstömäärän ja liikevaihdon trendivertailu Kainuussa toimialaryhmittäin Energiaklusteri



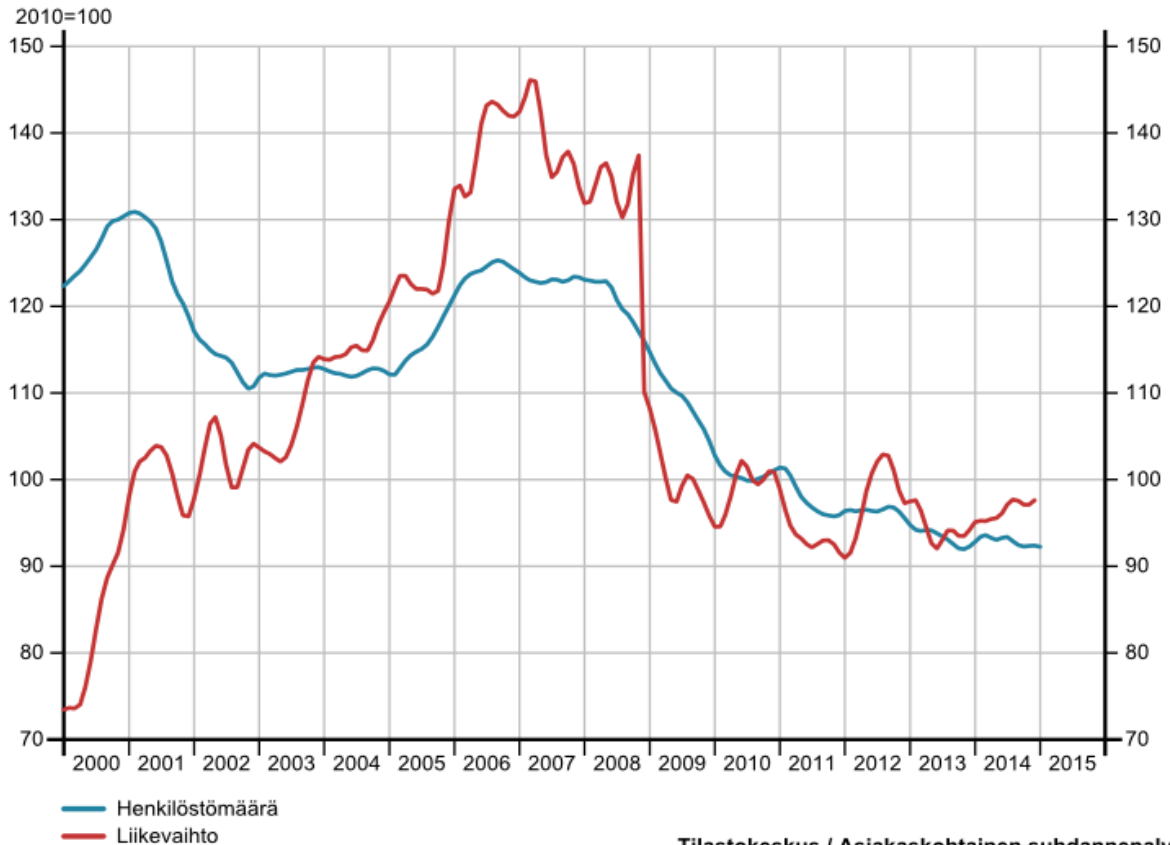
ICT- ja elektroniikkaklusteri

Kainuun maakunnan ICT- ja elektroniikkaklusterin liikevaihto kohosi 2,8 prosenttia vuonna 2014. Ensimmäisellä vuosineljänneksellä liikevaihto supistui edellisvuoden vertailuajanjaksosta, mutta nousi seuraavilla neljänneksillä. Tammi-maaliskuulle kirjattiin vähennystä 3,9 prosenttia. Huhti-kesäkuussa liikevaihto nousi 4,6 prosenttia, heinä-syyskuussa 4,0 prosenttia ja 5,9 prosenttia vuodentakaiseen nähden.

ICT- ja elektroniikkaklusterin henkilöstömäärän kehitys Kainuun maakunnassa on ollut viime vuosina pääosin laskusuuntaista. Vuositasolla tarkasteltuna henkilöstömäärä väheni vuonna 2013 seitsemättä vuotta peräjälkeen. Vuonna 2014 henkilöstömäärä kuitenkin nousi hienoiset 0,2 prosenttia edellisvuodesta. Tammi-maaliskuussa henkilöstömäärä nousi 1,3 prosenttia, kun taas huhti-kesäkuussa laski 2,7 prosenttia. Vuoden kahdella viimeisellä neljänneksellä kertyi nousua muutosprosentin ollessa heinä-syyskuussa 1,1 ja loka-joulukuussa 1,2. Vuoden 2015 tammikuussa henkilöstömäärä kohosi 1,7 prosenttia.



Henkilöstömäärän ja liikevaihdon trendivertailu Kainuussa toimialaryhmittäin ICT- ja elektroniikkaklusteri



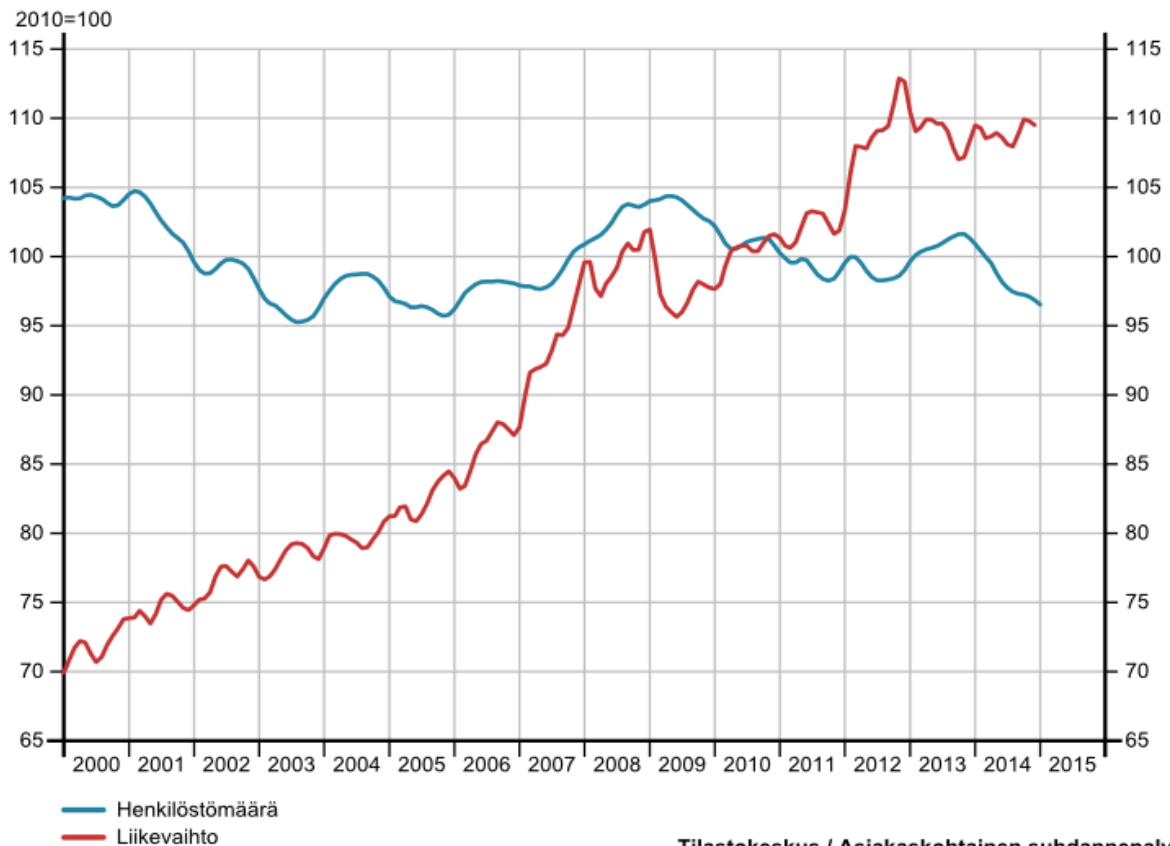
Matkailuklusteri

Kainuun maakunnan matkailuklusterin liikevaihto nousi vuonna 2014 hienoiset 0,1 prosenttia. Ensimmäisellä neljänneksellä kehitys oli laskevaa liikevaihdon supistuessa 1,7 prosenttia vuodentakaisesta. Toisella neljänneksellä kertyi nousua 1,1 prosenttia. Kolmannella vuosineljänneksellä liikevaihto jälleen supistui 1,5 prosenttia, mutta nousi viimeisellä neljänneksellä 2,1 prosenttia vertailukauteen nähden.

Kainuun maakunnan matkailuklusterin henkilöstömäärä väheni 2,6 prosenttia vuonna 2014. Kahdella ensimmäisellä vuosineljänneksellä henkilöstömäärä laski molempina 1,0 prosenttia vertailuneljänneksistä. Kahdella viimeisellä neljänneksellä henkilöstömäärän lasku oli voimakkaampaa, kun vähennystä kertyi heinä-syyskuussa 4,4 prosenttia ja loka-joulukuussa 4,3 prosenttia. Tammikuussa 2015 henkilöstömäärä niin ikään supistui 5,6 prosenttia vuodentakaiseen verrattuna.



Henkilöstömäärän ja liikevaihdon trendivertailu Kainuussa toimialaryhmittäin Matkailuklusteri



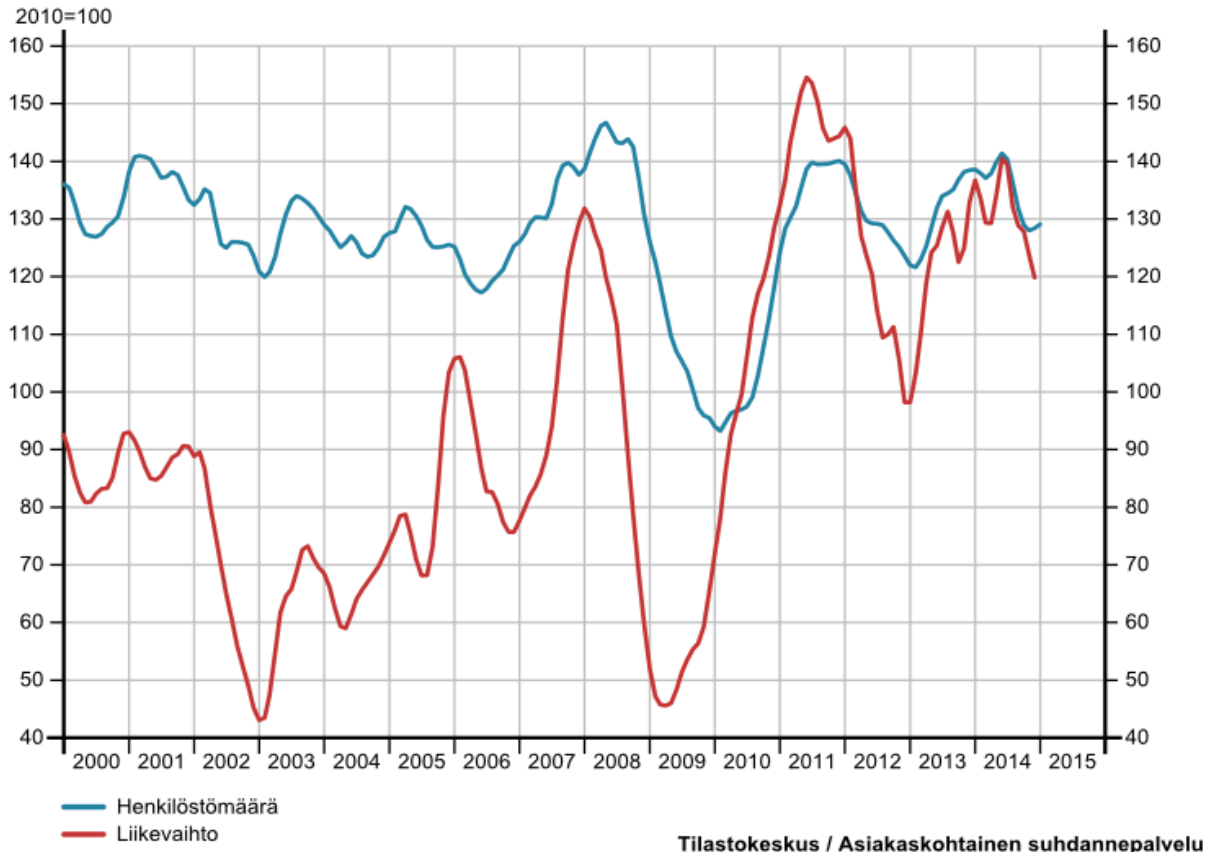
Metalliklusteri

Kainuun maakunnan metalliklusterin liikevaihto kohosi vuonna 2014 kaikkiaan 7,4 prosenttia. Ensimmäisellä vuosineljänneksellä liikevaihto nousi peräti 34,4 prosenttia ja kehitys oli vahvaa kaikkina neljänneksen kuukausina. Huhti-kesäkuussa liikevaihto kohosi 5,0 prosenttia, heinä-syyskuussa laski 1,6 prosenttia ja loka-joulukuussa kohosi hienoiset 0,3 prosenttia edellisvuoden vertailukaudesta.

Kainuun maakunnan metalliklusterin henkilöstömäärä nousi 4,1 prosenttia vuonna 2014. Lisäystä vuodentakaiseen nähden kertyi kolmella ensimmäisellä neljänneksellä, nousun ollessa voimakkainta tammi-maaliskuussa (12,8 %) ja huhti-kesäkuussa (10,0 %). Heinä-syyskuussa henkilöstömäärä kohosi 2,4 prosenttia. Vuoden viimeisellä neljänneksellä loka-joulukuussa henkilöstömäärä supistui 7,1 prosenttia vertailuajanjaksosta. Niin ikään kuluvan vuoden tammikuussa vähennystä vuodentakaisesta oli 7,2 prosenttia.



Henkilöstömäärän ja liikevaihdon trendivertailu Kainuussa toimialaryhmittäin Metalliklusteri



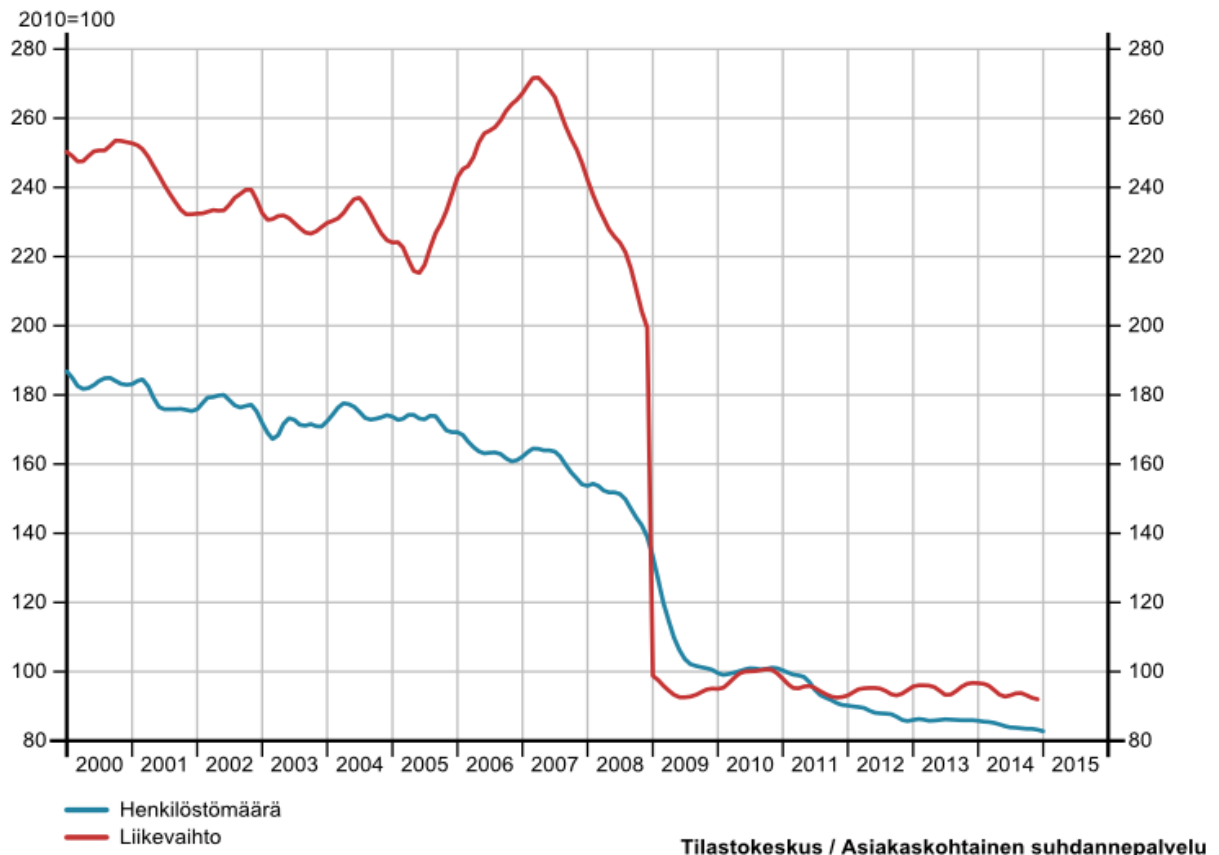
Metsä- ja puuklusteri

Kainuun maakunnan metsä- ja puuklusterin liikevaihto supistui 1,9 prosenttia vuonna 2014. Liikevaihto kasvoi tammi-maaliskuussa 0,7 prosenttia vuodentakaisesta. Huhti-kesäkuussa kertyi laskua 6,6 prosenttia ja heinä-syyskuussa puolestaan nousua 5,0 prosenttia. Loka-joulukuussa liikevaihto jälleen supistui 5,4 prosenttia.

Kainuun maakunnan metsä- ja puuklusterin henkilöstömäärä jatkoi laskuaan vuonna 2014, laskun ollessa koko vuoden osalta 2,1 prosenttia. Henkilöstömäärä väheni kaikilla neljänneksillä vuodentakaisiin vastaaviin ajanjaksoihin verrattuna: tammi-maaliskuussa 0,6 prosenttia, huhti-kesäkuussa 1,7 prosenttia, heinä-syyskuussa 3,3 prosenttia ja loka-joulukuussa 2,5 prosenttia. Myös tammikuussa 2015 henkilöstömäärä laski 4,7 prosenttia.



Henkilöstömäärän ja liikevaihdon trendivertailu Kainuussa toimialaryhmittäin Metsä- ja puuklusteri



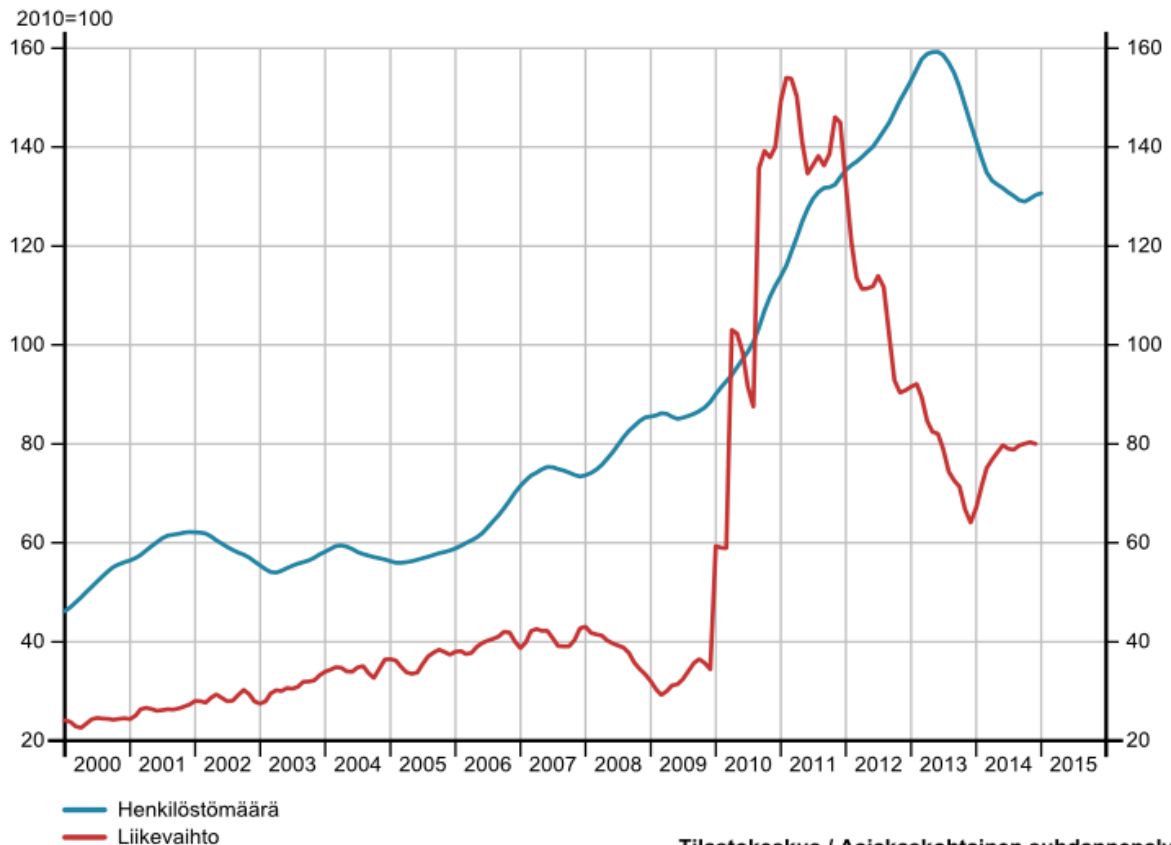
Kaivannaistoiminta

Kaivannaistoiminnan liikevaihdon nouseva trendikehitys Kainuussa on jatkunut koko 2000-luvun vuoteen 2011 asti. Liikevaihto hiipui vuonna 2012. Pudotus oli erityisen jyrkkä vuoden 2012 lopulla Talvivaara oy:n joutuessa ajamaan alas tuotantoaan prosessien hallintaongelmien vuoksi Kaivannaistoiminnan liikevaihto Kainuun maakunnassa kasvoi vuonna 2014 yhteensä 22,1 prosenttia edellisvuodesta. Tammi-maaliskuussa kertyi laskua 8,0 prosenttia, mutta seuraavilla vuosineljänneksillä liikevaihto nousi. Huhti-kesäkuussa kertyi nousua eniten, 80,2 prosenttia. Heinä-syyskuun osalta lisäystä vuodentakaiseen verrattuna oli 12,1 prosenttia ja loka-joulukuun osalta 5,9 prosenttia.

Talvivaara Oy:n vaikeudet heijastuvat vahvasti myös kaivannaistoiminnan henkilöstömäärän kehitykseen: henkilöstön määrän kehitys Kainuun maakunnassa oli negatiivista vuonna 2014. Laskua edellisvuodesta oli yhteensä 16,5 prosenttia ja suuntaus oli hyvin samankaltaista eri vuosineljänneksillä. Tammi-maaliskuussa henkilöstömäärä väheni 13,3 prosenttia, huhti-kesäkuussa 19,7 prosenttia, heinä-syyskuussa 19,2 prosenttia ja loka-joulukuussa 13,1 prosenttia vuodentakaisiin neljänneksiin verrattuna. Myös kuluvan vuoden tammikuussa henkilöstömäärä supistui 5,7 prosenttia.



Henkilöstömäärän ja liikevaihdon trendivertailu Kainuussa toimialaryhmittäin Kaivannaistoiminta



Kaikkien toimialojen (A-X) liikevaihdon ja henkilöstömäärän kehitys Kainuun kunnissa

Hyrnsalmi

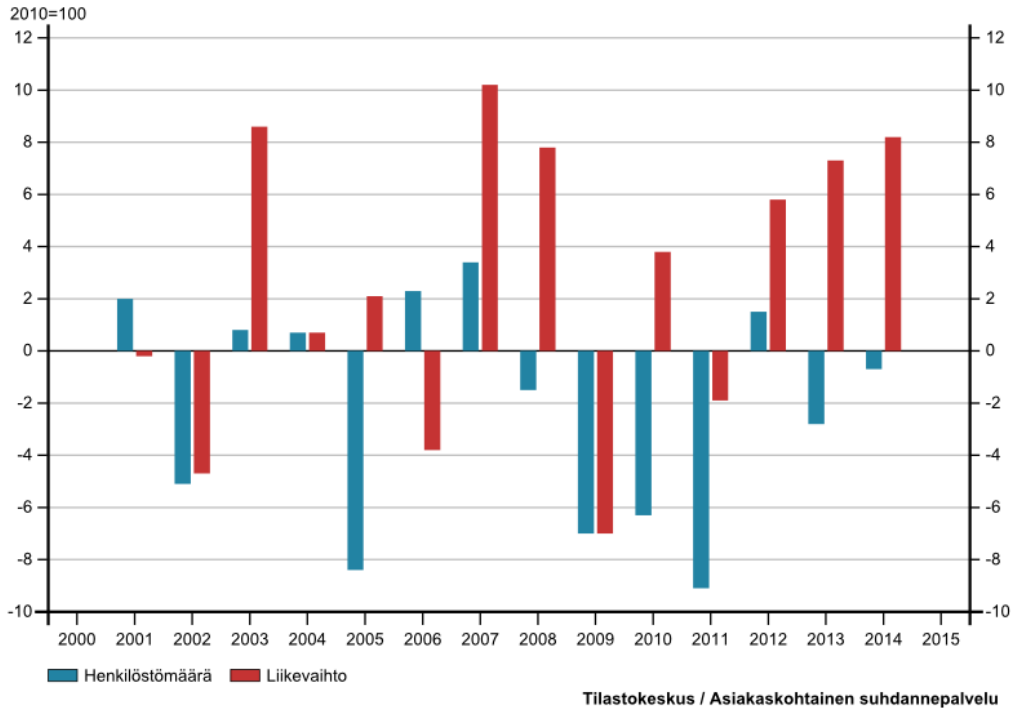
Hyrnsalmen kunnan alueella kaikkien toimialojen liikevaihto nousi vuonna 2014 yhteensä 8,2 prosenttia edellisvuoteen verrattuna. Liikevaihto kohosi tammi-maaliskuussa 7,1 prosenttia, huhti-kesäkuussa 6,1 prosenttia, heinä-syyskuussa 7,4 prosenttia ja loka-joulukuussa 11,8 prosenttia vuodentakaisesti vertailuneljänneksiin nähden.

Hyrnsalmen kunnan alueella kaikkien toimialojen henkilöstömäärä laski vuonna 2014 yhteensä 0,7 prosenttia edellisvuodesta. Ensimmäisellä vuosineljänneksellä henkilöstömäärä nousi 1,4 prosenttia vuodentakaisesta vertailukaudesta. Kolmen viimeisen vuosineljänneksen aikana



henkilöstömäärä väheni. Huhti-kesäkuussa oli laskua 0,8 prosenttia, heinä-syyskuussa 1,0 prosenttia ja loka-joulukuussa 2,5 prosenttia. Viimeisen tarkastelussa olleen kuukauden tammikuun 2015 aikana henkilöstömäärä nousi 1,9 prosenttia.

Suhdannekehitys Hyrynsalmella: Aikasarjat



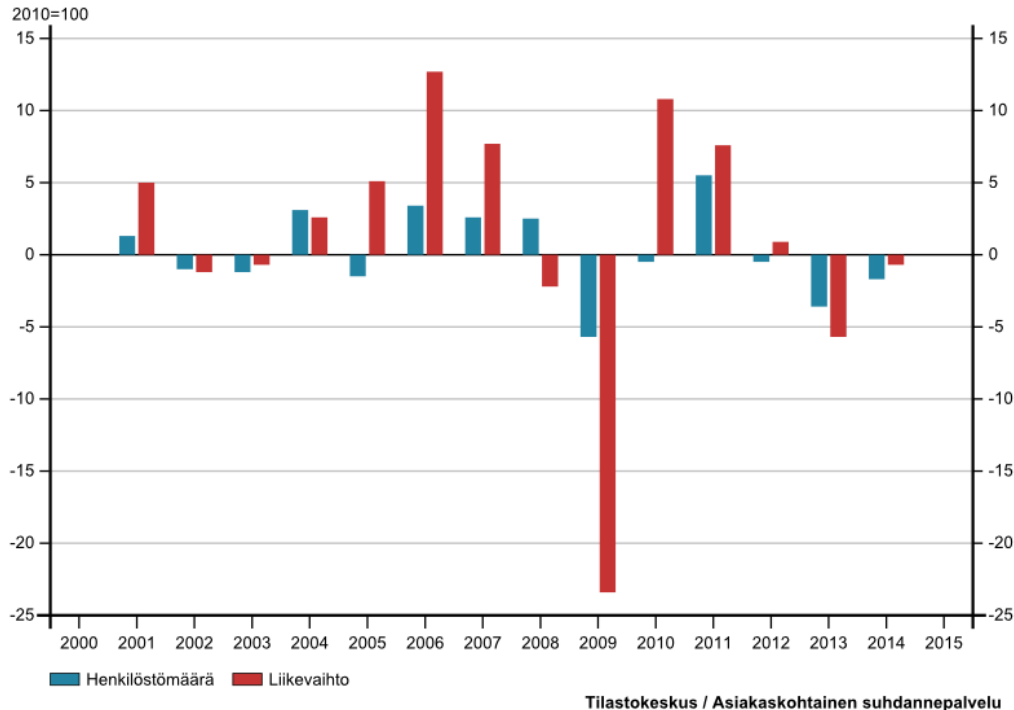
Kajaani

Kajaanin kunnan alueen kaikkien toimialojen liikevaihto laski vuonna 2014 yhteensä 0,7 prosenttia vuodentakaisesta. Kehitys oli negatiivista kolmella ensimmäisellä vuosineljänneksellä: tammi-maaliskuussa liikevaihto supistui 0,6 prosenttia, huhti-kesäkuussa 2,1 prosenttia ja heinä-syyskuussa 1,0 prosenttia. Loka-joulukuussa liikevaihto kohosi 0,7 prosenttia vuodentakaiseen vastinajanjaksoon verrattuna.

Kaikkien toimialojen henkilöstömäärä väheni Kajaanin kunnan alueella 1,7 prosenttia vuonna 2014 ja laskua kertyi vuoden kaikkina kuukausina. Vuosineljänneksittäin tarkasteltuna kehitys oli tasaista henkilöstömäärän supistuessa tammi-maaliskuussa 1,6 prosenttia, huhti-kesäkuussa 1,8 prosenttia, heinä-syyskuussa 1,4 prosenttia ja loka-joulukuussa 2,1 prosenttia vertailuneljänneksiin nähden. Myös vuoden 2015 tammikuussa henkilöstömäärä laski 0,6 prosenttia vuodentakaisesta.



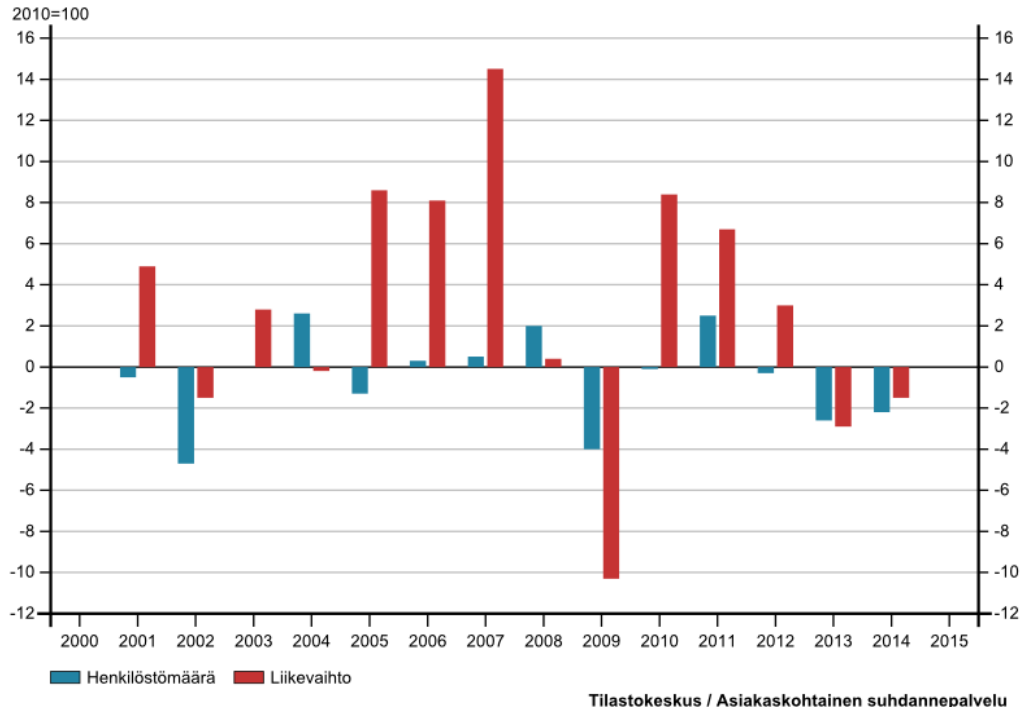
Suhdannekehitys Kajaanissa: Aikasarjat



Kuhmo

Kuhmon alueen kaikkien toimialojen liikevaihto laski 2014 vuositasolla 1,5 prosenttia. Ensimmäisellä vuosineljänneksellä liikevaihto supistui 0,5 prosenttia ja toisella neljänneksellä 5,6 prosenttia edellisvuoden vastaaviin neljänneksiin verrattuna. Kolmannella vuosineljänneksellä kehitys oli positiivista liikevaihdon noustessa 3,1 prosenttia. Viimeisellä neljänneksellä liikevaihto jälleen laski 2,8 prosenttia edellisvuoden vastin neljänneksestä.

Kuhmon alueen kaikkien toimialojen henkilöstömäärä laski vuonna 2014 yhteensä 2,2 prosenttia vuotta aiempaan verrattuna ja laskua kertyi jokaisella vuosineljänneksellä. Tammi-maaliskuussa henkilöstömäärä supistui 2,7 prosenttia, huhti-kesäkuussa 2,2 prosenttia, heinä-syyskuussa 2,9 prosenttia ja loka-joulukuussa 1,0 prosenttia. Vuoden 2015 tammikuulle kirjattiin nousua vuodentakaisesta 0,5 prosenttia.

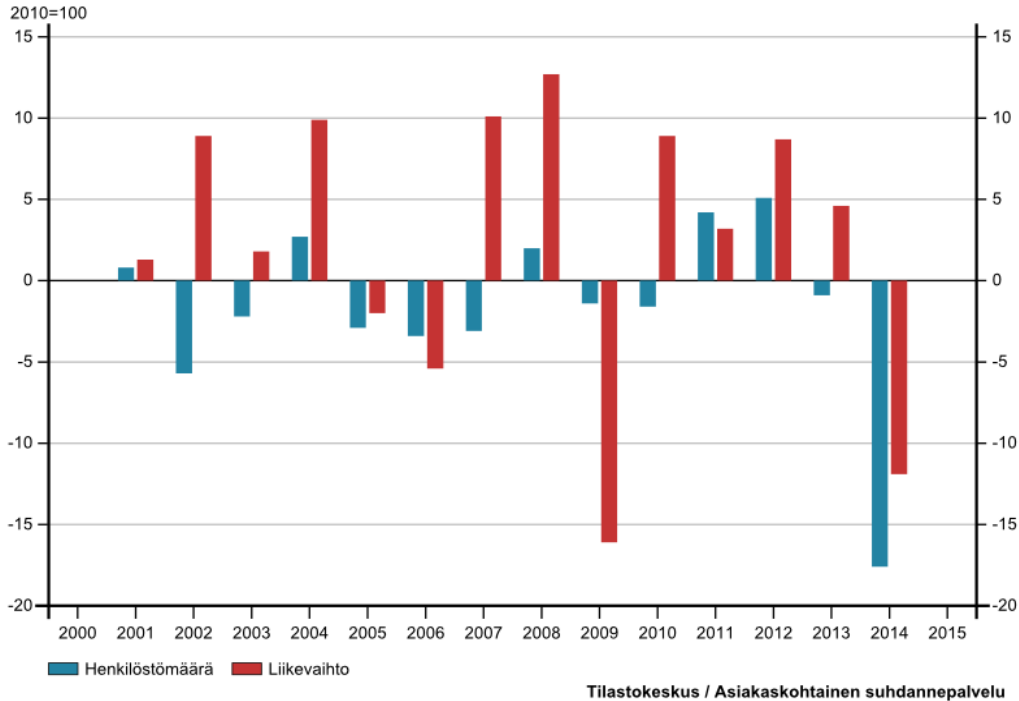
**Suhdannekehitys Kuhmossa: Aikasarjat****Paltamo**

Paltamon kunnan alueen kaikkien toimialojen liikevaihdon vuodesta 2010 jatkunut nousujohteinen kehitys kääntyi laskuun vuonna 2014. Vuositasolla liikevaihto supistui vuonna 2014 kaikkiaan 11,9 prosenttia. Laskua vuodentakaisesta kertyi kaikilla neljänneksillä: tammi-maaliskuussa 10,2 prosenttia, huhti-kesäkuussa 15,1 prosenttia, heinä-syyskuussa 10,9 prosenttia ja loka-joulukuussa 11,2 prosenttia.

Kaikkien toimialojen henkilöstömäärä laski Paltamon kunnan alueella liikevaihdon tavoin voimakkaasti vuonna 2014. Koko vuonna henkilöstömäärä väheni 17,6 prosenttia. Neljänneksittäin tarkasteltuna laskua kertyi tammi-maaliskuussa 19,4 prosenttia, huhti-kesäkuussa 21,1 prosenttia, heinä-syyskuussa 15,9 prosenttia ja loka-joulukuussa 13,8 prosenttia. Myös viimeisen tarkastelussa olleen kuukauden tammikuun 2015 aikana henkilöstömäärä supistui 3,3 prosenttia.



Suhdannekehitys Paltamossa: Aikasarjat



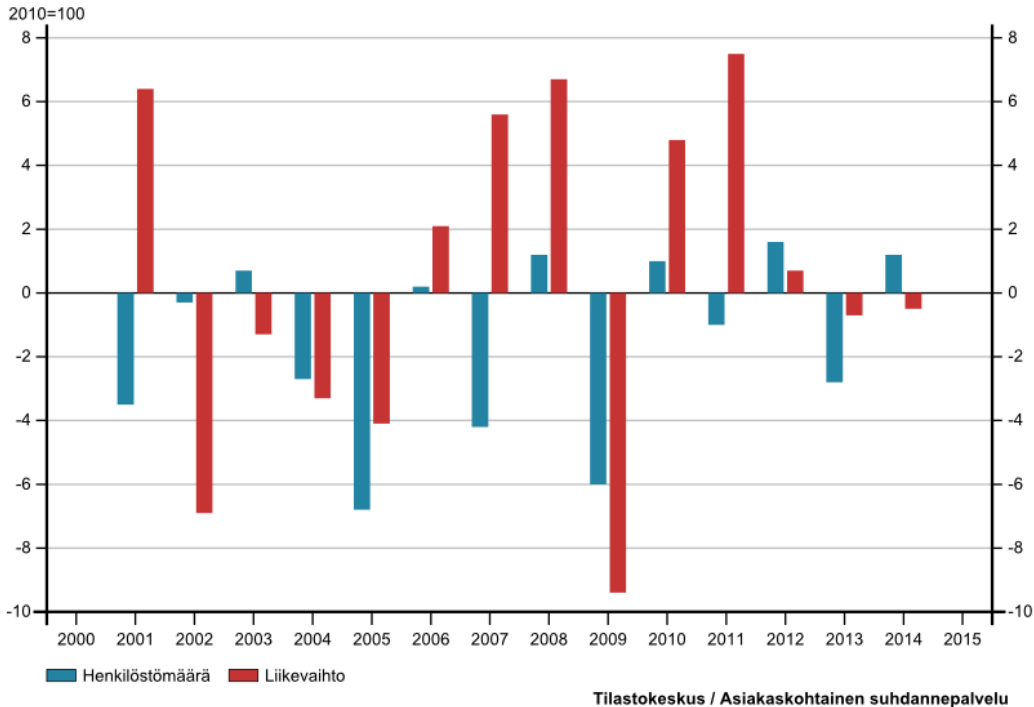
Puolanka

Puolangan kunnan alueen kaikkien toimialojen liikevaihto laski vuonna 2014 kaikkiaan 0,5 prosenttia vuotta aiemmasta. Vuosineljänneksittäin tarkasteltuna kehitys oli vaihtelevaa. Ensimmäisellä neljänneksellä liikevaihto supistui 7,5 prosenttia vuodentakaisesta, mutta kohosi toisella neljänneksellä 1,6 prosenttia. Kolmannella neljänneksellä liikevaihto jälleen laski 2,0 prosenttia, mutta nousi viimeisellä neljänneksellä 5,6 prosenttia vuoden 2013 vastaavan ajanjakson tasosta.

Puolangan kunnan alueen kaikkien toimialojen henkilöstömäärä lisääntyi vuonna 2014 yhteensä 1,2 prosenttia vuoteen 2013 verrattuna. Neljännesvuositasolla kehitys oli tasaista, kun nousua tammi-maaliskuussa kirjattiin 1,1 prosenttia, huhti-kesäkuussa 0,8 prosenttia, heinä-syyskuussa 1,7 prosenttia ja loka-joulukuussa 1,1 prosenttia vertailukausiin nähden. Tammikuun 2015 osalta henkilöstömäärä laski 3,3 prosenttia vuodentakaisesta tasosta.



Suhdannekehitys Puolangalla: Aikasarjat



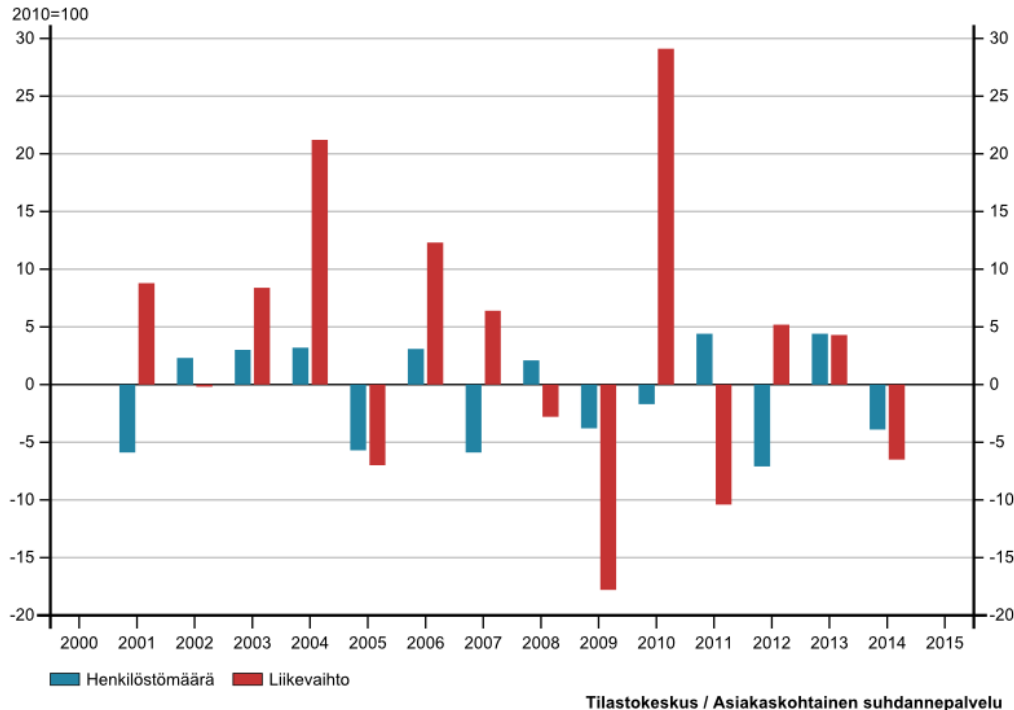
Ristijärvi

Ristijärven alueen kaikkien toimialojen liikevaihto supistui yhteensä 6,5 prosenttia vuonna 2014. Ensimmäisellä vuosineljänneksellä liikevaihto laski 1,0 prosenttia. Seuraavilla neljänneksellä lasku vuodentakaisiin neljänneksiin nähden jyrkkeni, kun huhti-kesäkuussa liikevaihto supistui 7,5 prosenttia, heinä-syyskuussa 5,5 prosenttia ja loka-joulukuussa 11,2 prosenttia.

Ristijärven kunnan alueen kaikkien toimialojen henkilöstömäärä väheni 3,9 prosenttia vuonna 2014. Tammi-maaliskuussa kehitys vuodentakaiseen nähden oli vielä myönteistä ja henkilöstömäärä nousi 0,7 prosenttia. Seuraavilla vuosineljänneksillä kirjattiin laskua, kun huhti-kesäkuussa henkilöstömäärä supistui 2,0 prosenttia, heinä-syyskuussa 7,0 prosenttia ja loka-joulukuussa 6,5 prosenttia. Kuluvan vuoden tammikuussa henkilöstömäärä supistui 3,6 prosenttia edellisvuoden tammikuuhun verrattuna.



Suhdannekehitys Ristijärvellä: Aikasarjat



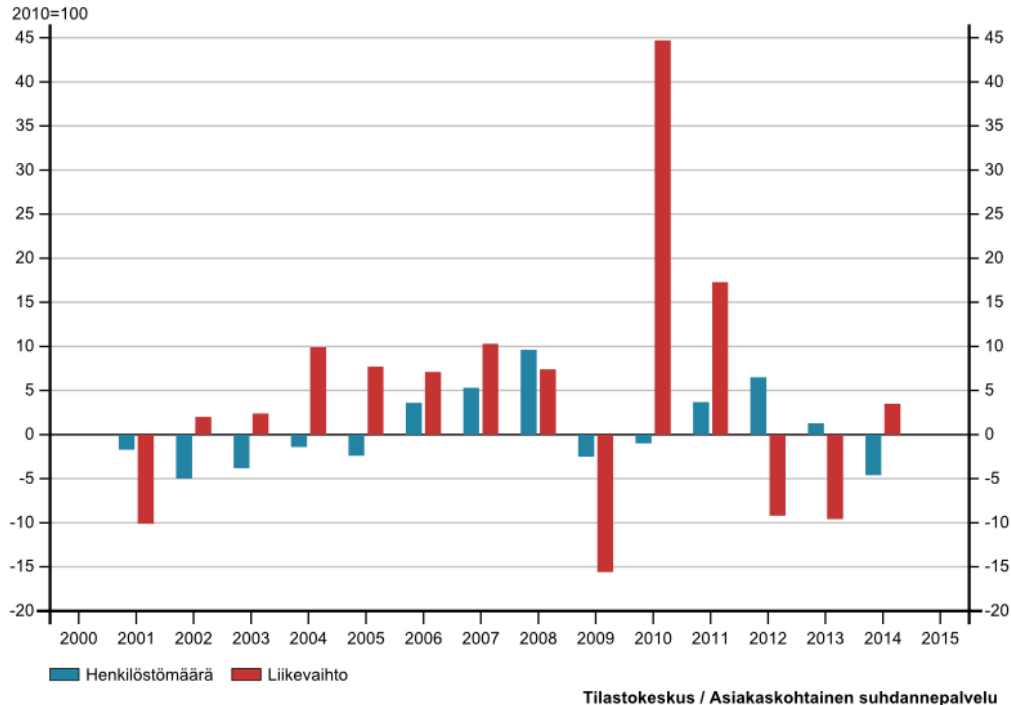
Sotkamo

Sotkamon kunnan alueen kaikkien toimialojen liikevaihto nousi vuonna 2014 kaikkiaan 3,5 prosenttia edellisvuodesta. Liikevaihto kohosi vuoden toisella neljänneksellä peräti 24,1 prosenttia vahvan huhti- ja kesäkuun ansiosta. Vuoden muilla neljänneksillä liikevaihto sen sijaan supistui: tammi-maaliskuussa laskua vertailukauteen nähden kertyi 4,4 prosenttia, heinä-syyskuussa 1,3 prosenttia ja loka-joulukuussa 3,8 prosenttia.

Sotkamon kunnan alueen henkilöstömäärä supistui vuonna 2014 yhteensä 4,6 prosenttia ja lasku vuodentakaisesta oli tasaista neljänneksittäin tarkasteltuna. Tammi-maaliskuussa henkilöstömäärä väheni 3,5 prosenttia, huhti-kesäkuussa 4,7 prosenttia, heinä-syyskuussa 5,8 prosenttia ja loka-joulukuussa 4,3 prosenttia edellisvuoden vertailukausiin verrattuna. Myös kuluvan vuoden tammikuussa kirjattiin laskua 1,1 prosenttia vuodentakaisesta.



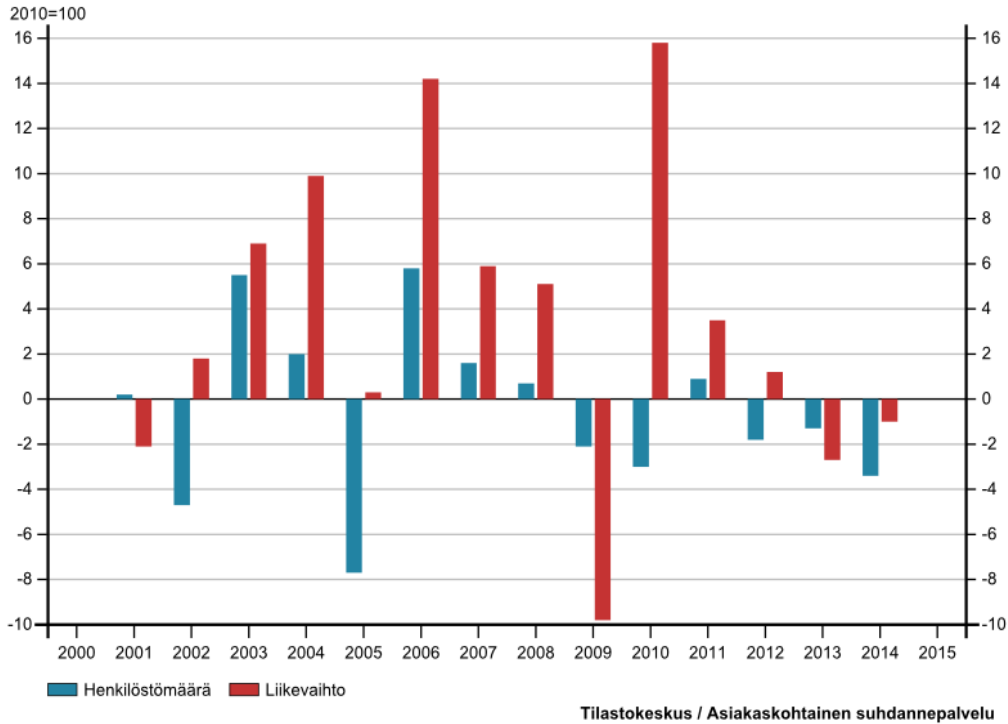
Suhdannekehitys Sotkamossa: Aikasarjat



Suomussalmi

Suomussalmen kunnan alueen kaikkien toimialojen liikevaihto supistui 1,0 prosenttia vuonna 2014. Vuoden ensimmäisellä puoliskolla liikevaihto laski, neljänneksittäin tarkasteltuna tammi-maaliskuussa 2,0 prosenttia ja huhti-kesäkuussa 4,3 prosenttia vuodentakaisista. Vuoden jälkimmäisellä puoliskolla liikevaihto puolestaan nousi molemmilla neljänneksillä: heinä-syyskuussa 1,4 prosenttia ja loka-joulukuussa 0,6 prosenttia.

Suomussalmen kunnan alueen kaikkien toimialojen henkilöstömäärän kehitys oli laskusuuntaista vuonna 2014. Vuositasolla henkilöstömäärä supistui 3,4 prosenttia ja laskua vuodentakaiseen verrattuna kirjattiin kaikkina kuukausina. Vuosineljänneksittäin tarkasteltuna laskua kertyi tammi-maaliskuussa 1,9 prosenttia, huhti-kesäkuussa 3,9 prosenttia, heinä-syyskuussa 2,4 prosenttia ja loka-joulukuussa 5,2 prosenttia. Viimeisenä tarkastelussa olleena kuukautena tammikuussa 2015 kehitys oli edelleen samansuuntaista henkilöstömäärän laskiessa 2,7 prosenttia vuoden 2013 tammikuuhun verrattuna.

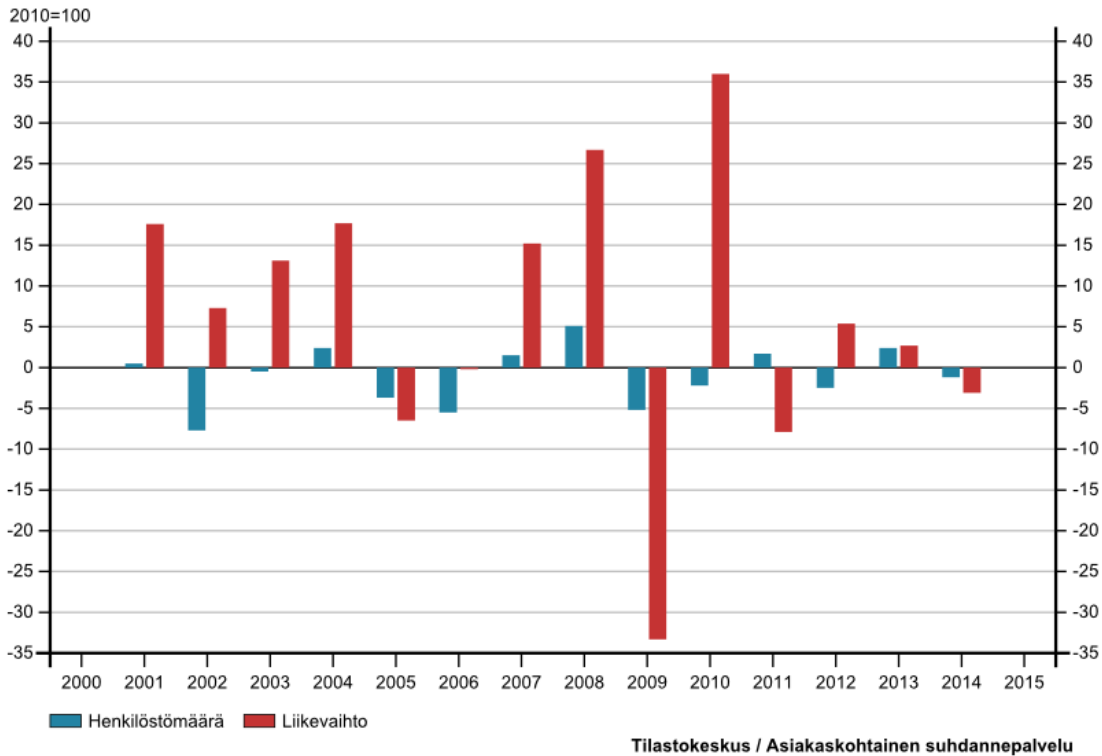
**Suhdannekehitys Suomussalmella: Aikasarjat****Vaala**

Kaikkien toimialojen liikevaihto Vaalan kunnan alueella laski 3,1 prosenttia vuonna 2014. Tammi-maaliskuussa laskua kertyi 6,9 prosenttia ja huhti-kesäkuussa 4,7 prosenttia edellisvuoden vastinneljänneksiin verrattuna. Heinä-syyskuussa liikevaihto nousi 1,8 prosenttia, mutta supistui jälleen loka-joulukuussa 2,5 prosenttia vuodentakaisesta.

Vaalan kunnan alueen kaikkien toimialojen henkilöstömäärä väheni 1,2 prosenttia vuonna 2014. Vuoden ensimmäisellä neljänneksellä kehitys vuodentakaiseen verrattuna oli vielä positiivista, kun henkilöstömäärä nousi 2,6 prosenttia. Kolmella viimeisellä neljänneksellä henkilöstömäärän kehitys oli laskevaa: huhti-kesäkuussa vähennystä oli 1,6 prosenttia, heinä-syyskuussa 2,0 prosenttia ja loka-joulukuussa 3,5 prosenttia vuodentakaisiin neljänneksiin nähden. Tammikuun 2015 osalta laskua vuodentakaisesta kirjattiin 2,6 prosenttia.



Suhdannekehitys Vaalassa: Aikasarjat



Lähteet

Tilastokeskus, asiakaskohtainen suhdannepalvelu 22.05.2015

Kainuun liitto 23.6.2015