

KAINUUN LUONNONVARASUUNNITELMA

KAUSI 2015- 2020

TIIVISTELMÄ

1. JOHDANTO

Luonnonvarasuunnittelu on Metsähallituksen omaa pitkän aikavälin valtion omistamien maa- ja vesialueiden käytön suunnittelua, missä suunnittelu tapahtuu vuorovaikutteisesti monitavoitteisessa prosessissa yhteistyössä paikallisten sidosryhmien ja yhteistyökumppanien kanssa. Valtio asettaa omistajana viitekehyksen, jossa Metsähallitus toimii. Luonnonvarasuunnittelua ohjaavat mm. yhteiskunnalliset maankäyttöpäätökset, valtio-omistajan muut linjaukset ja Metsähallituksen strategian linjaukset. Luonnonvarasuunnittelu on Metsähallituksen keskeisin työkalu toiminnan mitoituksessa ja suunnittelussa. Siinä otetaan huomioon omistajan, asiakkaiden ja sidosryhmien tavoitteet.

Tämä luonnonvarasuunnitelma laaditaan Kainuun maakunnan valtion maiden ja vesien alueille vuosiksi 2015–2020. Kainuun alueella on vuoden 2015 alussa yhteensä yhdeksän kuntaa. Metsähallituksen hallinnoimat maa- ja vesialueet sijoittuvat pääosin Kainuun itä- ja pohjoisosiin.

Metsähallitus hallinnoi kaikkiaan noin 44 % Kainuun metsätalousmaan pinta- alasta eli lähes 1 miljoonan hehtaarin maa-omaisuutta. Alueen monikäyttömetsien vuotuinen kasvu on yli 2,4 milj. m³. Reilut 80 % maapinta-alasta on metsätalouskäytössä ja loput on varattu pääosin suojelu- ja virkistys käyttöön.



Kuva 1. Kainuun luonnonvarasuunnitelma 2015- 2020 projektin vaiheet.

Oheinen kuva esittää Kainuun luonnonvarasuunnitelma 2015–2020- projektin vaiheet ja aikataulun. Kainuun maakunnan valtion maiden ja vesien uuden luonnonvarasuunnitelman valmistelu aloitettiin 1.11.2014. Työ alkoi seurantamittariston nykyarvojen sekä Metsähallituksen ja sen toimintaympäristön muutosten kartoituksella ja analysoinnilla. Vuoden vaihteen jälkeen edettiin Kainuun alueen metsävara-analyysin laskentaan, aikaisemmillä luonnonvarasuunnittelukierroksilla laaditun maankäyttöratkaisun toimivuuden arviointiin ja tulevien vuosien toimintaohjelman suunnitteluun.

Vuosien 2015–2020 toimintaohjelmaluonnos esiteltiin Metsähallituksen johtoryhmälle 9.3.2015 ja luonnonvarasuunnittelun yhteistyöryhmälle 18.3.2015. Metsähallituksen johtoryhmä hyväksyi projektin tulokset lopullisesti 11.5.2015. Tulokset esiteltiin yhteistyöryhmälle 20.5.2015.

Suunnittelun tukena oli alueellinen yhteistyöryhmä, mikä koottiin siten, että se edustaisi mahdollisimman hyvin Kainuun alueen valtion monikäyttömetsien, suojelualueiden ja vesistöjen käyttäjiä. Yhteistyöryhmässä oli mukana yhteensä 24 yhteistyötahoa tai asiantuntijajäsentä. Yhteistyöryhmä kokoontui yhteensä kolme kertaa.

Kainuun luonnonvarasuunnitelma 2015–2020- projektin ohjausryhmä, projektiryhmä ja yhteistyöryhmä on esitelty tarkemmin liitteessä numero 1.

Kansalaisten osallistamista ja palautteenantomahdollisuutta pyrittiin helpottamaan ja kohdistamaan tehokkaammin verrattuna aiempiin suunnittelukierroksiin. Suunnittelun yhteydessä ei esimerkiksi järjestetty omia sidosryhmätapaamisia tai tiedotustilaisuuksia, vaan osallistuttiin muiden järjestämiin tilaisuuksiin. Kainuun suunnittelun yhteydessä kokeiltiin myös osallistavan paikkatiedon käyttömahdollisuutta osana luonnonvarasuunnittelua. Pilottialueena oli Oulujärven retkeilyalue. Palautetta oli mahdollista antaa Metsähallituksen nettisivujen kautta ja linkistä tiedotettiin sosiaalisessa mediassa.

Luonnonvarasuunnitteluun on kehitetty uusi, monipuolinen mittaristo, joka mittaa Metsähallituksen toiminnan vaikuttavuutta sekä valtion mailta ja vesiltä saatavia erilaisia aineellisia ja aineettomia hyötyjä. Uusi mittaristo kytkeytyy tiiviisti Metsähallituksen strategian mittareihin ja luo näin suoran linkin Metsähallituksen strategian viitekehykseen. Tämä mittaristo on tulevan kauden arvioinnin pohjana.

2. TOIMINTAYMPÄRISTÖN KEHITYS

Kainuulaisessa elinkeinoelämässä on tarkastelujaksolla tapahtunut paljon. Kaksi suurta työn ja toimeentulon lähdeä lopetti toimintansa Kajaanissa: UPM-Kymmene sulki paperitehtaansa vuonna 2008 ja Oulun yliopisto päätti vuonna 2010 lakkauttaa Kajaanin opettajankoulutuslaitoksen. Välittömien ja välillisten työpaikkojen menetys lasketaan tuhansissa ja vaikutus maakunnan henkiseen elämään oli, ainakin hetkellisesti, musertava.

Paperitehtaan lakkauttamisen jälkihoitona aloitettu elvytys on kuitenkin tuottanut tulosta. Entisellä tehdasalueella, nykyiseltä nimeltään Renforsin ranta, työskentelee nyt enemmän ihmisiä kuin paperitehtaan sulkemishetkellä. Tehdashalleihin on sijoittunut tehokkaita datacentereitä, ja myös puunjalostus alueella jatkuu, kun Pölkky Oy jatkaa sahan toimintaa. Vuoden 2015 aikana tehdasalueelle nousee myös bioetanolitehdas, joka käyttää raaka-aineenaan sahalla syntyvää sahanpurua.

Merkittävä kehityskulku Kainuussa on ollut Talvivaaran nikkeli-kaivos. Vuodesta 2008 toiminut lajissaan Euroopan suurin kaivos herätti suuria odotuksia. Sen työllistävä vaikutus oli parhaimmillaan 2000 htv, mutta ympäristö- ja rahoitusongelmat kaatoivat kaivosyhtiön loppuvuonna 2014. Talvivaarassa töitä jatketaan valtion rahoituksella ja yhtiön myyntiä selvitetään.

Puun käytön kehittämisessä on saavutettu tuloksia Kuhmon Woodpolisissa, paikallisista yrityksistä kootussa yritysryppäessä, joka on mm. saanut urakoitavakseen Helsinkiin puutaloalueen. Kuhmossa on myös käynnistetty Suomen ensimmäinen uusi puurakennuselementtejä valmistava CLT –tehdas.

Metsä- ja ympäristöalan organisaatiot ovat olleet muutostilassa. Vuonna 2012 Suomen Metsäkeskus muuttui yhdeksi valtakunnalliseksi organisaatioksi, jonka pääkonttori on Lahdessa. Kolmestatoista maakunnallisesta Metsäkeskuksesta muodostettiin viisi alueyksikköä ja Kainuu kuuluu nykyään Pohjois-Suomen alueeseen. Liiketoiminta eriytettiin omaksi yhtiökseen, joka sai nimen Otso. Ympäristökeskukset puolestaan liitettiin osaksi ELY- eli elinkeino-, liikenne- ja ympäristökeskuksia vuonna 2010. Molemmissa organisaatioissa on käyty yt-neuvottelut ja niiden henkilömäärä Kainuussa on vähentynyt.

Uusi metsänhoitoyhdistyslaki tuli voimaan vuoden 2015 alussa. Samassa yhteydessä luovuttiin myös pakollisesta metsänhoitomaksusta. Metsänhoitoyhdistykset rahoittavat toimintansa jatkossa yhdistyksiin kuuluvien metsänomistajin jäsenmaksuilla sekä liiketoimintansa tuotoilla. Yhdistysten omaa liiketoimintaa koskevat rajoitukset poistuvat ja metsänhoitoyhdistykset voivat tuottaa

jäsentensä haluamia metsätalouden ja puukaupan palveluita. Metsänhoitoyhdistykset ovat vuoden 2014 aikana päättäneet liittyä MTK:hon yhtä yhdistystä lukuun ottamatta.

Kainuun matkailun kehittämisessä on hyödynnetty tehokkaasti käytettävissä olevia hankeinstrumentteja. Käynnissä on ollut mm. maakunnan laajuinen luontomatkailun koordinaatiohanke, samoin suuria kansainvälisen matkailumarkkinoinnin hankkeita. Useiden matkailualueiden toimintaa ja palveluja on kehitetty yrittäjien yhteistyöllä ja hankerahoituksella. Matkailun kehittämishankkeiden hallinnoijana on pääosin toiminut kuntien elinkeino-yhtiö Kainuun Etu Oy.

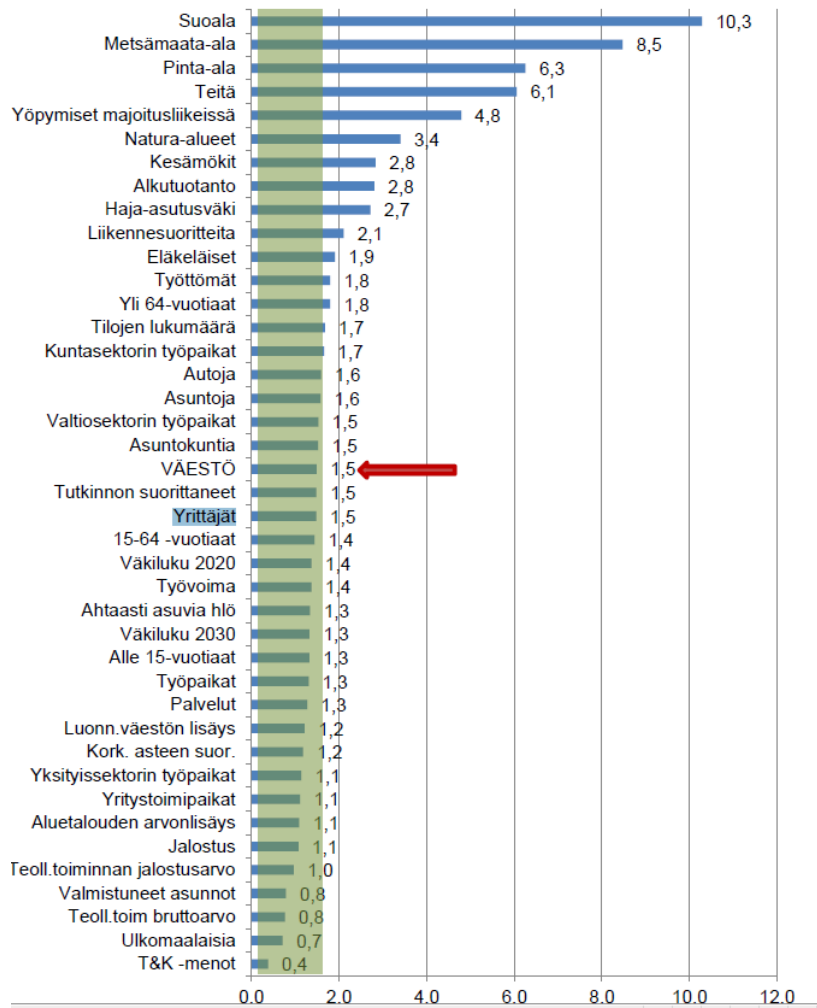
Kainuun maakunta oli valtakunnallinen edelläkävijä sosiaali- ja terveyspalvelujen järjestämisessä. Ns. Kainuun malli kokosi sosiaali- ja terveysalan hallinnon ja palvelut maakunnan yhteiseksi organisaatioksi, joka sai kustannusten nousun pysäytettyä. Kuntien väliset erimielisyydet kaatoivat mallin vuonna 2013. Kainuun liitto jatkaa alueellisena edunvalvonta- ja hankeorganisaationa ja sote- asioita hoitaa maakunta-kuntayhtymä.

Kainuussa on kaksi voimassa olevaa maakuntakaavaa: Kainuun maakuntakaava 2020, joka vahvistettiin valtioneuvostossa vuonna 2009 sekä Kainuun 1. vaihemaakuntakaava, joka vahvistettiin ympäristöministeriössä vuonna 2013. Vuonna 2013 aloitettiin Maakuntasuunnitelma 2035:n laatiminen. Osana maakuntasuunnitelmaa valmistuu maakuntaohjelma vuosille 2014- 2017.

Maakunnallisia strategioita ja ohjelmia ovat Kainuun ilmastostrategia, Kainuun ympäristöohjelma, alueellinen metsäohjelma, suoselvitys sekä arvokkaiden maisema-alueiden täydennys- ja päivitysinventointi. Ohjelmien ja inventointien seuranta on maakunnan vastuulla. Metsähallituksella on näiden ohjelmien toteuttamisessa oma roolinsa.

Kehittämisaktiivisuudesta huolimatta maakunnan väkiluku on laskenut alle 80 000 henkilön. Kainuun liiton tilastojen mukaan maakunnan työllisyysaste ja taloudellinen huoltosuhde ovat maan heikoimmat. Työttömyysluvut ovat alkuvuodesta 2015 maan korkeimmat, vaikka toisaalta koulutetusta työvoimasta on etenkin sosiaali- ja terveyspalveluissa pulaa.

Tulevaisuuteen halutaan kuitenkin uskoa. Uusimmassa maakuntaohjelmassa Kainuun elinkeinoelämän kärkialoiksi on valittu biotalous, ICT, kaivannaisteollisuus ja matkailu. Näihin otsikoihin sopii myös monenlainen Metsähallituksen toiminta maakunnassa.



Kuva 2. Kainuun suhteelliset osuudet valtakunnallisista tunnusluvuista.

Kaaviossa olevan punaisen nuolen yläpuolisia asioita on Kainuussa enemmän kuin muualla, alapuolisia asioita puolestaan vähemmän. Kainuun väestön osuus koko maahan verrattuna on 1,5 %.

3. METSÄHALLITUKSEN KEHITYS

Tarkastelujaksolla alkoi liikelaitos selvitys Metsähallituksen organisaation saattamiseksi Euroopan Unionin vaatimaan malliin. Keväällä 2010 laki valtion liikelaitoksista uudistettiin, mutta uusi laki ei koske Metsähallitusta, vaan sen osalta selvitystyö jatkuu edelleen. Toistaiseksi Metsähallitus jatkaa vanhan liikelaitoslain pohjalta nykymuotoisena. Uusi metsähallituslaki siirtyy seuraavan eduskunnan päätettäväksi.

Metsähallituksen konsernistrategia hyväksyttiin ja otettiin käyttöön vuonna 2012. Tarkistetun strategian keskeisin ajatus on Metsähallituksen ja valtion maiden säilyttäminen yhtenä monitavoitteisena kokonaisuutena, mikä mahdollistaa vahvan palvelukokonaisuuden, yhteiskunnallisen roolin, laajan osallistamisen ja yhteistyön sekä suuren vaikuttavuuden. Strategian mukaisesti Metsähallitus haluaa olla edelläkävijä vihreillä markkinoilla. Strategian tarkistustyön seurauksena laadittiin myös uudet tulosalueiden toimintaohjelmat.

3.1 Metsätalouden kehitys

Metsätalouden toimintatavan kehittäminen käynnistyi keväällä 2012. Työ liittyi Metsähallituksen strategian päivittämiseen omistajapoliittisten linjausten mukaisesti. Aikaisempaan strategiaan nähden painotusmuutoksia olivat mm. pääoman tuoton ja liikevoiton merkityksen korostuminen. Toimintatapaa päätettiin muuttaa siten, että aiemman kahden prosessin sijasta metsätalouden organisaatiossa siirryttiin kolmeen prosessiin. Uuden organisaation mukaiset prosessit ovat metsäomaisuuden hoito (MOH), metsänhoito ja tienrakennus (MHT) sekä asiakaslogistiikka (AL). Henkilöstön valinta uusiin tehtäviin tehtiin vuoden 2012 lopussa ja uusi toimintatapa astui voimaan vuoden 2013 alusta.

Metsälaki ja laki metsätuhojen torjunnasta uudistuivat vuoden 2014 alusta. Uusi metsälaki lisää metsänomistajan valinnanvapautta oman metsäomaisuutensa hoidossa ja turvaa aiempaa paremmin monimuotoisen metsäluonnon. Metsien uudistamista aiemmin säädelleet läpimitta- ja ikärajat poistuivat. Lisäksi uusi metsälaki tarjoaa perinteisten uudistus- ja kasvatushakkuiden lisäksi erilaisia käsittelymalleja eri-ikäisen metsän kasvattamiseen.

Lakiuudistusten pohjalta Metsähallituksessa päivitettiin metsätalouden metsänhoito-ohje, joka astui voimaan vuonna 2014. Uudistetun metsänhoito-ohjeen tavoitteena on kasvattaa hyvälaatuista tukkipuuta ja hyödyntää korkeaa arvokasvua monikäyttömetsissä. Lisäksi uudessa metsänhoito-ohjeessa on tarkennettu ohjeistusta huonotuottoisten turvemaiden käsittelystä ja erikoismetsien hakkuiden osalta.

Uusi Metsähallituksen metsätalouden ympäristöopas julkaistiin vuonna 2011. Oppaan pääteemoina ovat metsien monimuotoisuuden ja talousmetsien ekosysteemipalveluiden turvaaminen. Muita teemoja ovat luonnonvarojen käytön suunnittelujärjestelmät, porotalous ja saamelaiskulttuuri, vuorovaikutus ja yhteistyö sekä oppaan toimeenpanon seuranta.



Kuva 3. Järvimaisemaa Hyrynsalmen Vuorisaaressa Hyrynjärvelle (kuva Heidi Kontiokari).

Edellisen luonnonvarasuunnitelman yhteydessä päätettiin siirtää noin 24 000 ha monikäyttömetsiä retkeilymetsien luokkaan ja noin 12 000 ha matkailumetsien luokkaan. Retkeilymetsissä päätettiin soveltaa ylipitkään kiertoaikaan pohjautuvaa metsien käsittelymallia ja matkailumetsissä päätettiin toimia poimintahakkuun periaatteella. Metsien käsittelymalli tarkentui ympäristöoppaan myötä siten, että matkailu- ja retkeilymetsien käsittely on suunnilleen samanlaista.

Suunnitelmakaudella noin 25-30 % osalla on em. metsiä käsitelty tavoitteen mukaisesti. Pääosaa metsiä ei ole käsitelty lainkaan tai niitä on käsitelty harvennuksin. Enintään 0,5 ha pienaukkoja on tehty hieman yli 1000 kpl ja yhteensä reilut 500 ha. Metsien varovaisen käsittelyn ansiosta perustetut alueet ovat säilyneet peitteisinä ja maisema metsäisenä.



Kuva 4. Ylä-Honkinen erikoishakkuun jälkeen Kuhmon Ontojärvellä (kuva Jussi Moilanen).

Metsätalouden toimenpidesuunnittelussa on suunnitelmakauden kuluessa testattu ja otettu käyttöön uusia menetelmiä. Laserkeilauksen tuottaman puustotiedon avulla saadaan tarkempaa tietoa metsävaroista ja toimenpidesuunnittelua voidaan kohdentaa tehokkaammin kuin aiemmin. Kainuun alueelle on vuosina 2008- 2013 hankittu laserkeilausaineistoa omissa ja yhteishankkeissa yhteensä noin 621 000 hehtaarin alueelle.

Korjuumäärä metsätalousmaalla on vuosien 2007–2013 välisenä aikana kasvanut noin 1.17 miljoonasta kuutiometristä 1.33 miljoonaan kuutiometriin. Tällä aikajaksolla vuotuinen vaihtelu on ollut noin 1.17–1.40 miljoonaa kuutiometriä. Korjuumäärän kasvua ajanjaksolla selittää osaltaan harvennushakkuupinta-alan lisääntyminen. Harvennushakkuupinta-ala on kasvanut vuoden 2007 6885 hehtaarista vuoden 2013 13180 hehtaariin. Uudistushakkuiden pinta-ala vuonna 2007 oli 4835 hehtaaria ja vuonna 2013 4070 hehtaaria. Vuosien 2007 ja 2013 välillä uudistushakkuupinta-ala on vaihdellut 4070 ja 5640 hehtaarin välillä. Hakkuiden kokonaispinta-ala on kasvanut vuoden 2007 12900 hehtaarista vuoden 2013 18320 hehtaariin, vaihdellen 12893 ja 18796 hehtaarin välillä.



Kuva 5. Uudistushakkuu Kuhmon Latvakankaalla (kuva Mikko Heikkinen).

Taimikonhoitoa on tehty Kainuun alueella keskimäärin yli 7000 hehtaaria vuosittain, kun tarkastellaan vuosien 2007 ja 2014 välistä jaksoa. Lannoitusta on Kainuun alueella samalla aikavälillä tehty keskimäärin 3800 hehtaaria vuosittain. Vuosi 2014 oli Kainuun alueella lannoituksen huippuvuosi, jolloin lannoitettiin yhteensä 6365 hehtaaria.

Riistan elinympäristöjä on hoidettu aktiivisesti Metsähallituksen mailla. Riistan elinympäristöjen aktiivinen hoito -projektin (REAH) pohjalta on ennallistettu, kunnostettu ja rakennettu uusia riistaeläinten elinympäristöjä vuosittain pääasiassa metsätalouden kitu- ja joutomailla. Projektissa kehitettiin elinympäristöjen aktiivisen hoidon menetelmiä ja aloitettiin toimenpiteiden vaikutusten seuranta hoitokohteilla. Projektin jälkeen riistan elinympäristöjen hoitoon on kehitetty pysyvä toimintamalli, jossa hoitotoimenpiteiden suunnittelu ja toteutus on nivottu osaksi Metsähallituksen normaalia toimintaa.

Vuonna 2007 Metsähallitus käynnisti kymmenvuotisen tienkunnostusohjelman, jonka seurauksena metsäautoteiden ja siltojen peruskorjauksiin voidaan investoida merkittävästi aiempaa enemmän. Hyväkuntoinen tiestö varmistaa ympärivuotiset puuntoimitukset ja samalla varaudutaan ilmastonmuutoksen vaikutuksiin ja pakkastalvien mahdolliseen lyhentymiseen.

Energiapuun käyttötavoitteiden myötä Metsähallitus käynnisti vuonna 2009 kaksivuotisen projektin, jonka tavoitteena on lisätä valtion metsistä korjattavan energiapuun määrää ja kehittää energiapuun myyntiä sekä korjuu- ja toimituskäytäntöjä. Tavoitteena on myydä hakkuutähteiden, energiarankojen ja kantojen energiaa yhden terawattitunnin verran vuodessa. Energiapuusta on tullut oma puutavaralajinsa tukki- ja kuitupuun rinnalle.

Kansalliseen metsäohjelmaan on kirjattu tavoite, jonka mukaan Metsähallitus inventoi valtion metsien kulttuuriperintökohteet. Kulttuuriperintöinventointien tavoitteena on kartoittaa ihmisen jättämiä jälkiä kivikaudelta 1960- luvulle asti. Kohteita on löydetty Kainuusta noin 1500 kpl ja yksittäisiä rakenteita on dokumentoitu useita tuhansia. Dokumentoiduista kohteista puolet on muinaismuistolain suojaamia kiinteitä muinaisjäännöksiä ja puolet kulttuuriperintökohteita, jotka Metsähallitus on suojellut omalla päätöksellään. Tyypillisin kulttuuriperintökohde Kainuussa on tervahauta, joita löytyy tuhansia.



Kuva 6. Kainuun kulttuuriperintöinventoinnin kohteita – Huutokaarten myllyn jäännös Suomussalmella (kuva Hanna Kelola-Mäkeläinen).

Kulttuuriperintöinventoinnit aloitettiin Kuhmossa vuonna 2011 ja viimeiset inventoinnit tehdään kesällä 2015 Vaalan, Kajaanin, Paltamon ja Sotkamon alueilla. Tähän mennessä on inventoitu noin 480 000 ha metsätalousmaata, josta noin 10 % on kitu- ja joutomaita. Inventointeja on tehty Kuhmossa, Suomussalmella, Hyrynsalmella, Ristijärvellä ja Puolangalla.

METSO- ohjelman myötä Metsähallituksen toteutettavaksi tulleita hankkeita ovat suojelalueiden perustietojen keruu, suojelalueiden laajentaminen (10 000 ha), talousmetsien luonnonhoitotoimet sekä suojelalueiden ennallistaminen ja luonnonhoito. Ohjelman myötä metsätalous toteuttaa valtion talousmetsien monimuotoisuutta edistäviä toimia yhteistyössä luontopalvelujen kanssa vuosina 2009- 2016.

3.2 Luontopalveluiden kehitys

Luontopalveluissa on eletty kehittämisen ja laajenemisen aikaa. Perinteisen osaamisen menetelmät ovat kehittyneet ja uusia osaamisalueita on otettu haltuun – esimerkiksi merialueet, vedenalainen luonto ja kulttuuriperintö. Eräpalvelujen tulo osaksi luontopalveluita monipuolisti asiakaskuntaa. Viestintä kansalaisten suuntaan on nostanut luonnonsuojelualueiden, etenkin kansallispuistojen, profiilia ja kävijämäärät ovat nousseet. Vapaaehtoistyön volyymi on kasvanut ja sen myötä luonto- ja kulttuuriperintö on avautunut kiinnostuneille kansalaisille. Kansainvälisellä yhteistyöllä on kehitetty mm. asiakasseurantaa ja tuotu esille luontoliikunnan terveystaivaituksia.

Luonnonsuojelukäytössä, luontopalvelujen taseessa, oleva maa-ala on kasvanut 15 500 hehtaaria. Lisäys johtuu suojeluohjelmien toteuttamisesta eli valtiolle hankituista, aiemmin yksityisomistuksessa olleista alueista, erityisesti Metso- ohjelman kohteista, sekä vuosien 2004-2007 dialogiprosessista. Dialogilla tarkoitettiin Metsähallituksen ja luontojärjestöjen keskinäisiä neuvotteluja ja päätöksentekoa viimeisistä kiistanalaisista metsäkohteista. Prosessin tuloksena Kainuussa suojeltiin talousmetsien luontokohteita yhteensä 18 200 ha, joista v. 2011 siirrettiin 4900 hehtaaria luontopalveluiden taseeseen odottamaan niiden myöhempää perustamista lakisääteisiksi suojelualueiksi. Suomussalmella sijaitsevat luontopalvelujen hallinnoimat dialogikohteet perustettiin asetuksella suojelualueiksi koko kunnan kattavassa säädösvalmistelupilotissa v. 2014. Lisäksi dialogialueista perustettiin 38 suojelumetsää (7210 ha) metsätalouden taseeseen. Loput 6100 hehtaaria ovat kuviokohtaisin rajoituksin pysyvästi metsätalouskäytön ulkopuolelle jääviä, metsätalouden hallinnassa olevia alueita.

Luonnonsuojelun osalta Metsähallituksen luontopalvelujen toimintaa ohjaa Suomen luonnon monimuotoisuuden suojelun ja kestäväen käytön kansallinen strategia ja toimintaohjelma 2006–2016. Sen mukaisesti monimuotoisuuden suojelun tavoitteiden saavuttamisessa keskeinen rooli on METSO- ohjelmalla, joka on lisännyt resursseja suojelualueiden inventointiin ja ennallistamiseen. Läntisimmät osat Kainuusta kuuluvat METSO- painopistealueeseen ja muu Kainuu on painopistealueen ulkopuolella. Suojelualueiden ja suojeluohjelmakohteiden luontotyyppejä on vuosien 2007- 2013 aikana inventoitu noin 18 500 ha.

Tarkastelujakson aikana suojelualueilla ja -ohjelma-alueilla ennallistettiin yhteensä 428 ha soita sekä 359 ha metsiä. Soiden ennallistamisesta 219 ha ja metsien ennallistamisesta 145 ha sijoittui METSO- ohjelman alueelle. Metsien ennallistamisesta 42 ha oli polttoa, loput lahoppuun lisäystä ja pienaukotusta. Lehtoja hoidettiin METSO- ohjelman alueella 2 ha. Hoidossa olevien perinnebiotooppien pinta-ala viisinkertaistui tarkastelujakson aikana. Vuoden 2013 lopussa perinnebiotooppeja oli hoidon piirissä yhteensä 42 ha, josta puolet avoimia ja puolet puustoisia perinnebiotooppeja.

Lajistoinventoinnit ovat keskittyneet etupäässä suojelualueille. Inventoituja lajiryhmiä ovat olleet kääväkkäät, jäkälät, sammalet, putkilokasvit, kovakuoriaiset ja linnut. Uhanalaisten lajien tietoja on päivitetty ympäristöhallinnon uhanalaisrekisteriin eli Hertta-järjestelmään. Päivitystä on tehty myös talousmetsissä sijaitsevien esiintymien osalta. Hossan retkeilyalueen ja Suomussalmen pohjoisosien eräiden talousmetsäalueiden kääväkkäistä on tehty erillisselvityksiä. Talousmetsissä sijaitsevien erityisesti suojeltavien lajien esiintymien suojelua on edistetty.

Vuonna 2011 sai lainvoiman luonnonsuojelualueiden säädösvalmistelua ja perustamista selkeyttävä luonnonsuojelulain osauudistus. Tämän jälkeen Suomussalmella toteutettiin pilottiprojekti, jossa kaikki valtion omistamat luonnonsuojeluohjelmakohteet perustettiin lakisääteisiksi luonnonsuojelualueiksi. Mukana oli myös viidestätoista itärajan tuntumassa olevasta osa-alueesta koostuva Kalevalapuisto. Asetukset Kalevalapuistosta ja Suomussalmen luonnonsuojelualueista astuivat voimaan 1.4.2014. Suojelualueet muodostetaan aina omiksi suojelukiinteistöikseen, suunnittelujaksolla kiinteistönmuodostusta edistettiin 24 luonnonsuojelualueella.

Hoidon ja käytön suunnittelutarve määräytyy Natura-yleissuunnitelmien pohjalta, joita Metsähallitus ja ELY-keskukset tarvittaessa yhteistyössä päivittävät. Vuosien 2007–2013 aikana on tehty hoito- ja käyttösuunnitelmat kattamaan kaikkiaan 32 Natura 2000 -aluetta, tärkeimpiä kokonaisuuksia olivat useista osa-alueista muodostuvat Ystävyyden puisto ja Kalevalapuisto. Tätä nykyä Kainuussa kaikki hoito- ja käyttösuunnittelua vaativat kohteet on kertaalleen suunniteltu ja jatkossa tarvitaan enää suunnitelmien päivityksiä.



Lentuankoski Kuhmossa joulukuussa. Kuva: Eeva Pulkkinen.

Luontomatkailun paikallistaloudellisia vaikutuksia on selvitetty vuodesta 2009 lähtien. Luonnonsuojelu- ja retkeilyalueet ovat matkailun vetovoimatekijöitä, joihin tukeutuvat yksityiset palvelut tuovat matkailutuloa usein myös sellaisille alueille, joilla muita ansaintamahdollisuuksia on vähän. Kainuussa paikallistaloudelliset vaikutukset kolmeen tärkeimpään luontokohteeseen (Hiidenportin kansallispuisto sekä Oulujärven ja Hossan retkeilyalueet) suuntautuvasta matkailusta olivat vuonna 2014 noin 4 miljoonaa euroa. Kainuun valtionmaille suuntautuvan metsästys- ja kalastusmatkailun paikallistaloudelliset vaikutukset samana vuonna olivat 6 milj. € eli Lapin jälkeen Suomen toiseksi suurimmat.

Luontopalvelut luo myös Kainuussa edellytyksiä luontomatkailulle. Luontomatkailun yhteistyösopimuksia oli v. 2014 lopulla solmittu runsaan 30 yrityksen kanssa.

Vuonna 2011 - 2012 ympäristöministeriö pyysi esityksiä uusiksi kansallispuistoiksi. Kainuusta ehdotettiin neljän uuden kansallispuiston perustamista, mutta ehdokkaat eivät päässeet jatkokierrokselle. Kaikkiaan Suomessa on tätä kirjoitettaessa 39 kansallispuistoa. Metsäntutkimuslaitoksen kansallispuistot siirtyivät Metsähallituksen hoitoon vuonna 2008.

Osin Kainuussa sijaitsee Rokuan, Oulujärven ja Oulujokilaakson muodostama Rokua Geopark, joka saavutti vuonna 2010 ensimmäisenä suomalaisena alueena UNESCO:n suojeleman Geopark-verkoston jäsenyyden. Rokua Geopark on samalla pohjoisin maailmanlaajuisen Geopark-verkoston 67 kohdealueesta.

Luontopalvelut on aktiivinen hanketoimija. Kuluneella kaudella luontopalvelut oli vetäjänä tai kumppanina Kainuussa noin 40 hankkeessa. Suuri osa näistä oli retkeilyinfrastruktuurin rakentamiseen tai kunnostamiseen keskittyviä työllisyystyöohjelmahankkeita. Tämä rahoitus päättyi vuoden 2013 lopussa. Myös suurissa monivuotisissa EU:n naapurisuusohjelmahankkeissa on työskennelty. Kainuun jokihelmisimpukkakanta on selvitetty omana hankkeenaan. Kaksi suurta eräpalvelujen vetämää kalastuksen kehittämishanketta Kainuussa saanee jatkoa lähivuosina.

Yhteydet Venäjän suuntaan – etenkin Kostamuksen luonnonpuistoon ja Kalevalan kansallispuistoon – ovat hankkeiden myötä tiivistyneet ja yhteistyö osittain konkretisoitunut.

Metsien kulttuuriperintöä on inventoitu myös suurimmilta suojelualueilta. Lajissaan ensimmäiset sisävesien vedenalaisen kulttuuriperinnön inventoinnit tehtiin Hossassa vuosina 2010–2011. Myös valtion rakennusperintö on arvoitettu: Kainuun strategisia kohteita ovat Hallan Jääkäripirtti Hyrynsalmella, Tiaisen torppa Puolangalla ja Lounatkosken kämpä Hossassa. Kajaanin linnanrauniot siirtyivät luontopalvelujen vastuulle vuoden 2014 alusta.

Luontopalvelut ylläpitää useita verkkopalveluita luonnosta ja luontoharrastuksista kiinnostuneille kansalaisille: luontoon.fi, retkikartta.fi, eräluvut.fi; suurpedot.fi. Sen lisäksi suosituimmista luontokohteista ylläpidetään Facebook – sivuja, joilla on paljon kävijöitä ja joiden kautta päästään välittömään kontaktiin asiakkaiden kanssa.

3.3 Laatumaan kehitys

Metsähallitukseen perustettiin vuonna 2007 liiketoimintaosio, johon kuuluivat mm. jo toiminnassa olleet Villi Pohjola Oy, Morenia Oy ja Laatumaa.

Metsähallituksen Villi Pohjola-matkailuliiketoimintaa ja Morenia Oy:n toimintaa vahvistettiin yritysostoin vuosina 2008 - 2010. Metsähallituksen ja omistajaohjauksen strategian muutosten johdosta Villi Pohjolan sekä Morenia Oy:n liiketoiminnoista luovuttiin kuitenkin tarkastelujakson aikana.

Morenia Oy:ltä jääneitä kiviainesvarantoja ja kiviaineskauppoja jäi hoitamaan Metsähallituksen tytäryhtiö MH-Kivi Oy. Vuonna 2014 kaikki Metsähallituksen maa-ainesasiat päätettiin keskittää Laatumaassa tehtäviksi.

Laatumaan tehtäviin on kuulunut lomatontteihin ja metsätiloihin liittyvä kiinteistöliiketoiminta, kaavoituksen edunvalvonta, sekä Metsähallituksen omaan käyttöön soveltumattomien rakennusten myynti. Toiminta on ollut vakaalla tasolla.

Tarkastelujakson aikana Metsähallituksessa on käynnistetty tuulivoiman hankekehitystoiminta. Kainuuseen on suunniteltu ja kaavoitettu Kivivaara- Peuravaara tuulipuisto, joka sijaitsee Hyrynsalmen ja Suomussalmen kunnissa. Puisto on myyty toteuttajalle.

Tuulivoiman käyttöönoton kehittäminen on yleisesti ottaen ollut hyvin voimakasta Kainuussakin. Kainuun liitto tekee Kainuun tuulivoimamaakuntakaavaa, kaava on luonnosvaiheessa.

3.4 EDELLISEN SUUNNITELMAN TOTEUTUMINEN

Maankäytön muutokset ovat olleet tarkastelujakson aikana varsin pieniä. Maa- ja metsämaan alat ovat kasvaneet tarkastelujakson aikana muutamalla tuhannella hehtaarilla pääasiassa metsämaan oston ansiosta. Metsätalouksikäytössä oleva maa-ala on pienentynyt noin 15 000 ha verran ja luonnonsuojeluun käytetyn maa-alan pinta-ala on kasvanut lähes 15 000 ha tarkastelujaksolla.

Metsien ikärakenne on kehittynyt siten, että tällä hetkellä monikäyttömetsien suurimmat ryhmät ovat nuoret ja varttuneet kasvatusmetsät, joiden ikäluokat ovat 20v - 60v välillä. Huomion arvoista on, että ikäluokat 60v- 100v ovat kasvaneet jonkin verran tarkastelujakson aikana. Vanhat monikäyttömetsät ovat kadonneet pääasiassa siksi, että ne on siirretty suojeluun.

Virkistys- ja matkailukäyttöön soveltuvien metsien pinta-ala on kasvanut tarkastelujakson aikana vajaat 5 000 ha vajaaseen 85 000 ha:n. Vesistöjen suojavyöhykkeet ovat säilyneet tarkastelujakson aikana hyvin ja kehitys on mennyt kaikkiaan parempaan suuntaan.

Luonnonsuojelun tavoitteiden ja mittareiden osalta kehitys on ollut positiivista. Ekologisen verkoston pinta-ala on kasvanut ja edustavuus parantunut eri osa-alueilla riippumatta siitä, tarkastellaanko koko Kainuuta vai tiettyä kuntaa. Ekologinen keskittyminen, laikkukoko, on myös kehittynyt positiiviseen suuntaan. Myös vanhojen metsien osuus metsämaan alasta on lisääntynyt ja paikoin tälle asetetut tavoitteet on jopa ylitetty.

Taloudelliset mittarit ovat myös kehittyneet hyvin. Metsähallituksen kokonaistyöllisyysvaikutus oli edelleen lähes 500 henkilötyövuotta vuonna 2013. Se on hieman pienempi kuin tarkastelujakson alussa pääasiassa siksi, että työntekijöitä on jäänyt eläkkeelle. Kainuun alueen liikevaihto on kasvanut tasaisesti viimeiset vuodet pääasiassa siksi, että alueelta korjattu puumäärä on kasvanut reilut 100 000 m³.

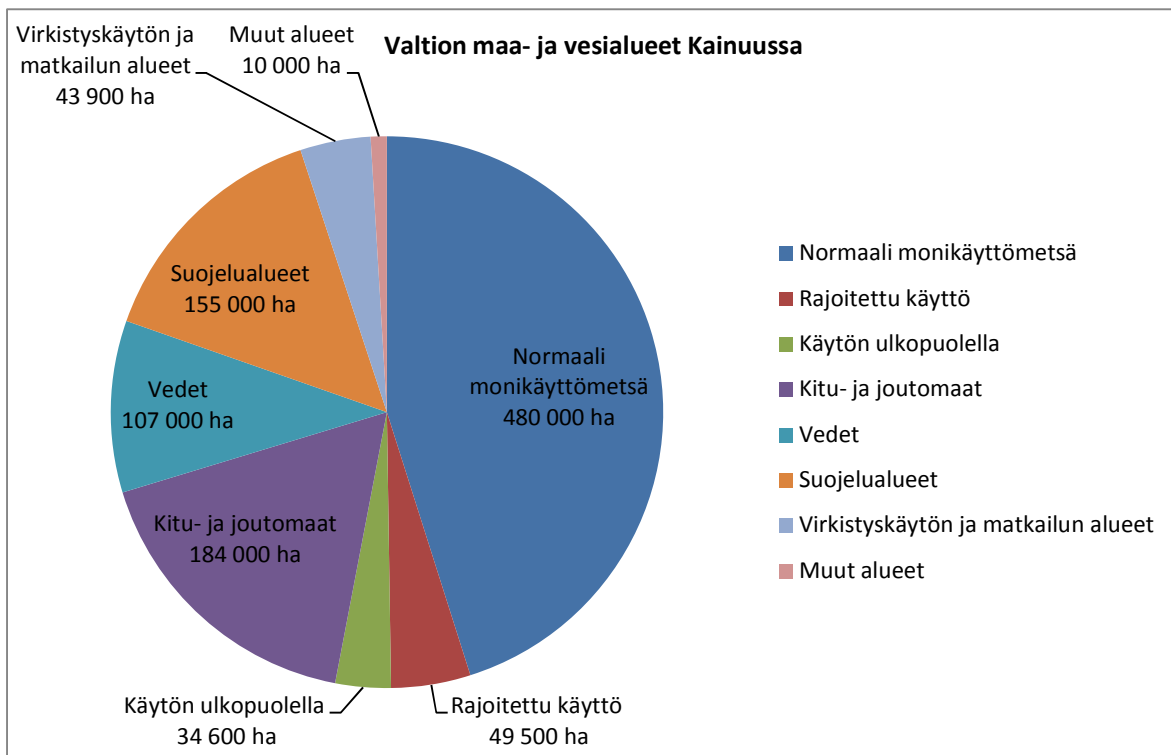
4. NYKYTILAN KUVAUS

Luonnonvarasuunnittelun mittaristo ja sen käsitteistö on uudistettu vaikuttavuuden, hyötyjen ja ekosysteemipalveluiden mittaamisen perustalle. Metsistä saatavia monipuolisia hyötyjä ja hyvinvointia on pyritty kuvaamaan eri näkökulmista. Mittariston avulla seurataan Metsähallituksen toiminnan vaikutuksia laajemmin yhteiskunnassa. Uudistetussa mittaristossa on kolme osa-aluetta: omistaja, asiakkaat ja sidosryhmät.

4.1 Omistaja

Valtio-omistaja odottaa Metsähallitukselta vakaata, kasvavaa tuloutusta sekä hyvää omaisuuden hoitoa. Omistaja näkee biotalouden Suomelle suurena mahdollisuutena sekä tavoittelee monipuolista ja kasvavaa hyvinvointia metsistä. Myös Kainuun maakunnan suunnitelmissa tavoitellaan Kainuun mahdollisuuksien hyödyntämistä sekä hyvinvoivaa ja elinvoimaista Kainuuta.

4.1.1 Valtion maa- ja vesialueet



Kuva 7. Valtion maa- ja vesialueet Kainuussa, v. 2014.

Metsähallitus hallinnoi Kainuun alueella valtion reilun miljoonan hehtaarin maa- ja vesiomaisuutta. Metsätalouden käytössä oleva pinta-ala on kaikkiaan noin 745 000 ha. Luku sisältää noin 184 000 ha kitu- ja joutomaita. Rajoitetun käytön alueita on vajaat 50 000 ha ja käytön ulkopuolella on

vajaat 35 000 ha. Käytön ulkopuolella olevat alueet sisältävät muun muassa monikäyttömetsissä olevat metsämaan luontokohteet.

Virkistys- ja matkailukäytön alueita on maakunnan alueella vajaat 45 000 ha.

Suojelualueita on yhteensä 155 000 ha. Suojelualuista metsätalouden hallinnassa olevalla alueilla on vajaat 3900 ha ja luontopalveluiden alueella reilut 152 000 ha.

Muita alueita on noin 10 000 ha. Ne ovat pääasiassa pienialaisia alueita, jotka ovat muussa kuin metsätalouskäytössä.

Metsähallituksen maata myytiin Kainuun alueella vuonna 2013 yhteensä 1550 ha. Puolustusvoimien maata ostettiin 4 ha. Lisäksi tehtiin maanvaihtoa luonnonsuojelutarkoituksiin luovuttamalla maata noin 46 ha ja vaihdossa saatiin noin 8 ha.

Valtion vedet

Valtio omistaa Kainuussa erilaisia vesistöjä yhteensä vajaat 110 000 ha. Projektin yhteydessä kartoitettiin näiden vesialueiden nykytila paikkatietojärjestelmien avulla.

Vesiluokka	Pinta-ala, ha	%
Järvet ja lammet	108 800	95,3
Joet	1 200	1,0
Joet, purot	4 100	3,5
Yhteensä	114 100	100,0

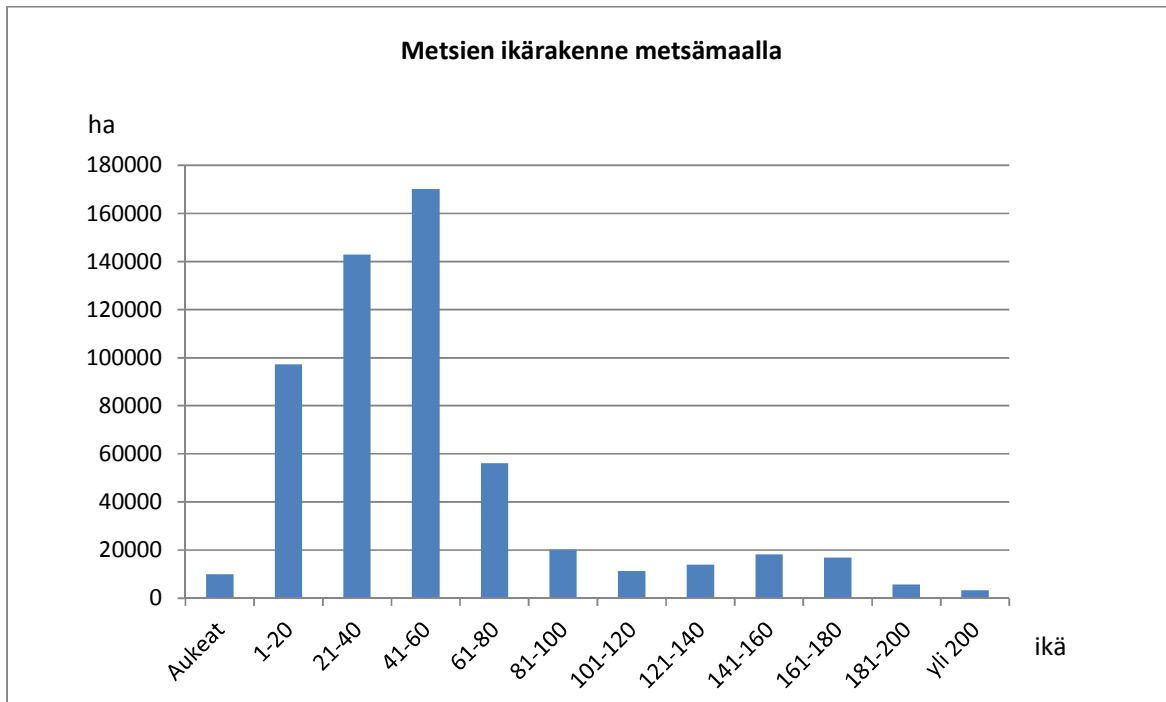
Taulukko 1. Valtion Kainuun maakunnan vesialueet (Lähde: Wallenius & Määttä)

Ekologinen tila 2010	Pinta-ala, ha	%
Erinomainen	7 000	6,6
Hyvä	63 400	59,1
Tyydyttävä	300	0,3
Välttävä	0	0,0
Huono	-	-
<u>Luokittelematta</u>	36 500	34,0
Yhteensä	107 200	100,0

Taulukko 2. Valtion Kainuun maakunnan vesialueiden tila (Lähde: Wallenius & Määttä)

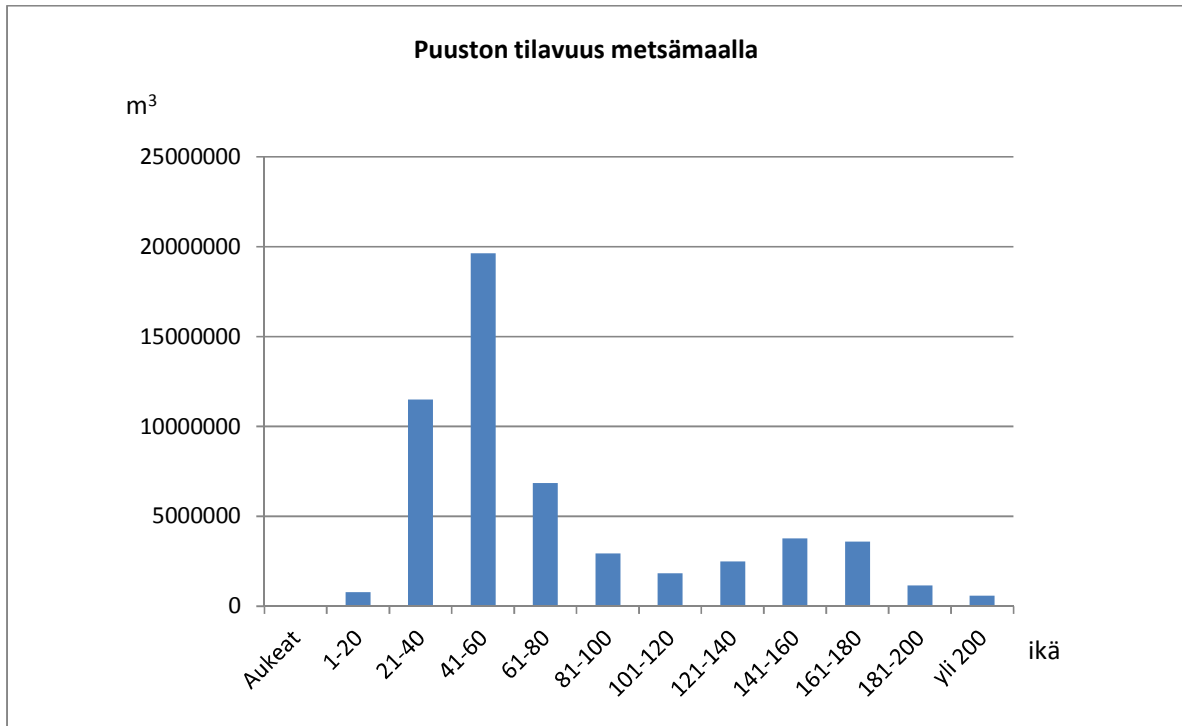
Kainuun maakunnan vesialueiden tila on pääosin erinomainen tai hyvä, eikä merkittäviä alueellisia eroja ole tiedossa. Toisaalta luokittelematta on edelleen noin kolmannes valtion vesialueista.

4.1.2 Metsävarojen kehitys monikäyttömetsissä



Kuva 8. Metsien ikärakenne metsämaalla

Kainuun metsämaan monikäyttömetsät ovat nuoria ja kiivaimmassa kasvuvaiheessa olevia metsiä. Taimikoita on vajaat 100 000 ha. Nuoria ja varttuneita kasvatusmetsiä on kaikkiaan reilut 300 000 ha, mikä on noin puolet alueen monikäyttömetsistä. Suunnittelukauden aikana taimikoita siirtyy nuoriin kasvatusmetsiin ja varttuneiden metsien osuus kasvaa hieman. Uudistuskypsiä monikäyttömetsiä on vajaat 80 000 ha.



Kuva 9. Puuston tilavuus metsämaalla

Monikäyttömetsien puustopääoma on pääosin nuorissa ja varttuneissa kasvatusmetsissä. Ikäluokkien 21v- 60v puustopääoma on yhteensä reilut 31 milj.m³, mikä on noin 57 % Kainuun alueen koko monikäyttömetsien tilavuudesta. Ikäluokan 61v- 80v tilavuus on vajaat 7 milj. m³, mikä on noin 13 % monikäyttömetsien tilavuudesta. Ikäluokkien 141v- 180v tilavuus on noin 7 milj. m³, mikä on noin 7 % monikäyttömetsien kokonaistilavuudesta.

Puuston kasvu ja hakkuumäärä

Puuston kasvu ja hakkuumäärä, v. 2014	
Hakkuumäärä	1,35 milj. m ³
Puuston kasvu	2,30 milj. m ³

Taulukko 3. Puuston kasvu ja hakkuumäärä

Kainuun maakunnan hakkuumäärä oli vuonna 2014 reilut 1,3 milj. m³, kun puuston kasvu oli vajaat 2,3 milj. m³/v. Metsien hakkuumäärä oli noin 60 % puuston vuotuisesta kasvusta, joten puustopääoma kasvoi edelleen. Monikäyttömetsiä voidaan käyttää ja hyödyntää kestävästi vaarantamatta mahdollisuuksia saada tuloa metsien puuvarannoista myös tulevaisuudessa.

4.1.3 Metsähallituksen puusta saatava tuotannon bruttoarvo ja viennin arvo

Metsähallituksen puusta saatava tuotannon bruttoarvo ja viennin arvo	
Viennin arvo	152 €/m ³
Tuotannon bruttoarvo	272 €/m ³

Taulukko 4. Metsähallituksen puusta saatava tuotannon bruttoarvo ja viennin arvo

Kansallisen metsästrategian mukaan metsäbiotalouden tuotannon kansantaloudellinen merkitys korostuu tulevaisuudessa, koska tuotannontekijät ovat pääosin kotimaisia. Suoran arvonlisäyksen ohella Metsähallituksen puu vaikuttaa kansantaloudessa erilaisten kerrannaishyötyjen ja vientitulojen kautta.

Metsähallituksen puusta saatu viennin arvo vuonna 2013 oli 152 €/m³ ja tuotannon bruttoarvo 272 €/m³.

Metsäteollisuustuotteita vietiin v. 2013 Suomesta kaikkiaan 11,2 miljardin euron arvosta, mikä on noin 20 % Suomen koko viennistä. Metsähallituksen Kainuun puu tuotti vuonna 2013 vientituloja lähes 200 milj. € verran.

Metsäsektorin arvoketjujen kautta tuotetaan hyötyjä Kainuuseen. Metsähallituksen puusta saatavia aluetaloudellisia sekä työllisyysvaikutuksia kuvataan Sidosryhmät – näkökulmalla.

4.1.4 Monimuotoisuuden kehitys

Luonnonvarasuunnitelmassa tarkastellaan monimuotoisuuden kehitystä kokonaisuutena Kainuun valtion mailla. Suojelualueiden osalta monimuotoisuuden kehitystä kuvaava tieto saadaan Natura – luontotyyppien edustavuuden ja luonnontilaisuuden seurannasta. Monimuotoisuuden kehitystä suojelualueiden ja monikäyttömetsien verkostossa seurataan lahopuumäärän ja järeän haavan määrän kehityksen avulla sekä tarkastelemalla monikäyttömetsien monimuotoisuuskohteiden ja suojelualueiden välistä kytkeytyneisyyttä.

4.1.4.1 Natura – luontotyyppien edustavuus ja luonnontilaisuus

Koodi	Ryhmä	Nimi	Erinomainen	Hyvä	Merkittävä	Ei Merkittävä	Edustavuus ja luonnontilaisuus	Edustavuus ja luonnontilaisuus2	Pinta-ala
			ha	ha	ha	ha			Ha
7140	Suot	Vaihtumissuot ja rantasuot	1 050	442	228	55	16,0	Hyvä	1 775
7230	Suot	Letot	397	257	92	39	17,1	Hyvä	785
91D0	Suot	Puustoiset suot	13 625	7 979	4 965	538	17,2	Hyvä	27 107
8220	Kalliot	Silikaattikalliot	19	25	8	-	17,9	Hyvä	52
7310	Suot	Aapasuot	12 312	14 377	5 825	147	18,1	Hyvä	32 661
7160	Suot	Lähteet ja lähdesuot	9	24	6	-	19,2	Hyvä	39
9010	Metsät	Luonnonmetsät	11 283	25 459	9 582	376	19,8	Hyvä	46 700
6520	Nummet, niityt ja pensastot	Vuoristojen niitetyt niityt	-	1	-	-	20,0	Hyvä	1
7110	Suot	Keidassuot	1 075	1 529	1 223	34	20,6	Hyvä	3 861
9050	Metsät	Lehdot	90	152	105	8	20,9	Hyvä	355
8230	Kalliot	Kallioiden pioneerikasvillisuus	-	9	3	-	22,5	Hyvä	12
9080	Suot	Metsäluhdat	-	4	4	-	25,0	Merkittävä	8
6270	Nummet, niityt ja pensastot	Runsaslajiset kuivat ja tuoreet niityt	-	2	3	-	26,0	Merkittävä	5
6450	Nummet, niityt ja pensastot	Tulvaniityt	1	-	14	-	28,7	Merkittävä	15
9060	Metsät	Harjumetsät	17	104	1 932	3	29,3	Merkittävä	2 056
9070	Nummet, niityt ja pensastot	Hakamaat ja kaskilaitumet	-	7	19	11	31,1	Merkittävä	37
91E0	Metsät	Tulvametsät	-	-	8	3	32,7	Merkittävä	11
		YHT	43 317	57 075	24 595	1 232	18,7	Hyvä	126 219

Kuva 10. Natura 2000 -luontotyyppien edustavuus ja luonnontilaisuus

40= Ei merkittävä, kohde ei ole lainkaan tyypillinen eikä siinä esiinny juuri lainkaan tyypille tunnusomaisia lajeja ja ominaispiirteitä.

30= Merkittävä, kohde on jokseenkin määritelmän mukainen ja omaa joitakin tyypille tunnusomaisia lajeja ja ominaispiirteitä.

20= Hyvä, kohde on määritelmän mukainen ja siinä tavataan oleellimmat tyypille tunnusomaiset lajit ja ominaispiirteet.

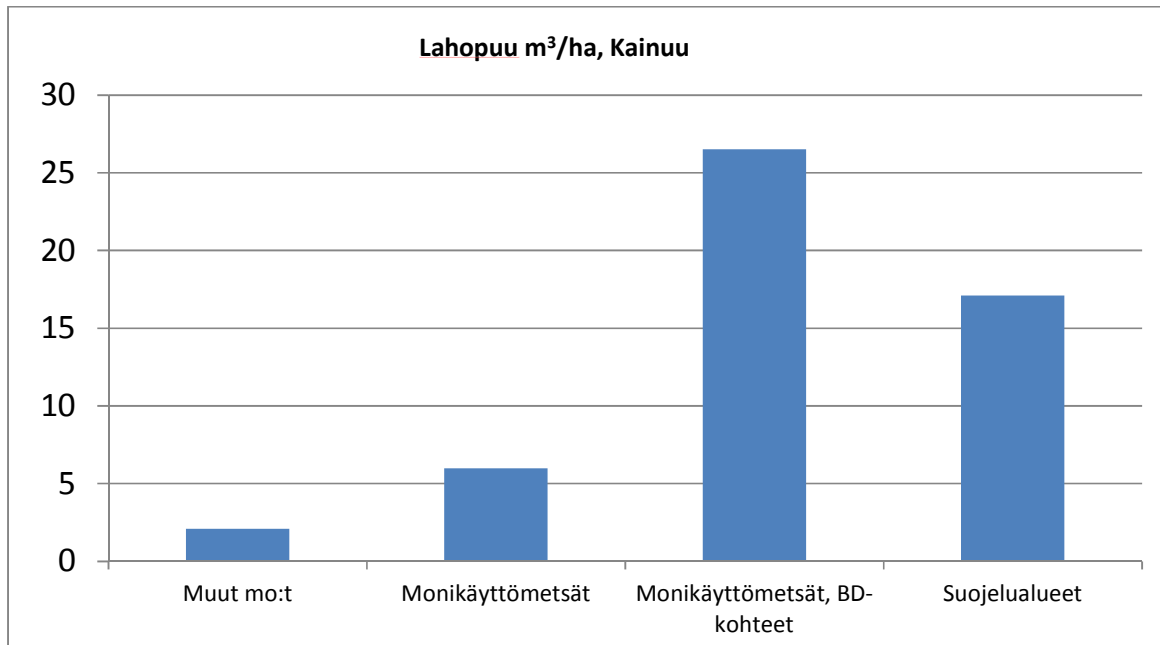
10= Erinomainen, kohde vastaa täysin määritelmäänsä ja siinä tavataan tyypille tunnusomaiset lajit sekä muut ominaispiirteet.

Edustavuus ja luonnontilaisuus on määritetty kaikille niille luontopalveluiden hallinnassa oleville kuvioille, jotka on määritetty kuuluvan johonkin Natura-luontotyyppiin. Tiedon taso on toistaiseksi puutteellista, mutta lisääntyy vuosittain uusien inventointien myötä. Tulosten analysoimiseksi jokaiselle luontotyyppille on laskettu indeksiarvo, joista edelleen on laskettu pinta-alapainottamaton keskiarvo. Luontotyyppikohtaiset indeksit ohjaavat ennallistamista ja luonnonhoitoa niille luontotyypeille, joiden indeksiarvo on huonoin. Indeksien edustavuusarvoon voidaan tehokkaasti vaikuttaa hoitamalla kokonaispinta-alaltaan pienialaisia, mutta edustavuudeltaan tai luonnontilaisuusarvoltaan heikentyneitä elinympäristöjä. Toisaalta edustavuuden ja luonnontilaisuuden paranemiseen vaikuttaa ennallistamis- ja luonnonhoitotoimien lisäksi alueiden luontainen kehitys.

Vuonna 2013 edustavuusarvo on 22,60 koko maassa. Tavoitteeksi on asetettu, että indeksiarvo on vuonna 2100 14,99. Kainuun indeksiarvo lähtötilanteessa v. 2013 on 18,7.

Indeksiarvojen perusteella voi todeta, että Kainuun Natura-luontotyyppien tilanne on suhteellisen hyvä. Tyypeissä puustoiset suot, aapasuot ja luonnonmetsät on suuria pinta-aloja luokissa ”erinomainen” tai ”hyvä”. Luonnonmetsien osalta luontainen kehitys aiheuttaa tulevaisuudessa merkittävää siirtymää luokkaan ”erinomainen”. Taulukon keltaisella vahvennetut tyypit ovat luokassa ”merkittävä” ja ne ovat luontotyyppinä sellaisia, että ennallistamis- ja luonnonhoitotoimilla voidaan edustavuutta ja luonnontilaisuutta parantaa varsin nopeastikin.

4.1.4.2 Järeän haavan ja lahopuun määrä monikäyttömetsissä ja suojelualueilla



Kuva 11. Lahopuun määrä Kainuun alueen valtion monikäyttömetsissä ja suojelualueilla

Muiden maanomistajien puuntuotannon metsät (Muut mo:t)

Metsähallituksen metsätalouden tavanomaiset monikäyttömetsät

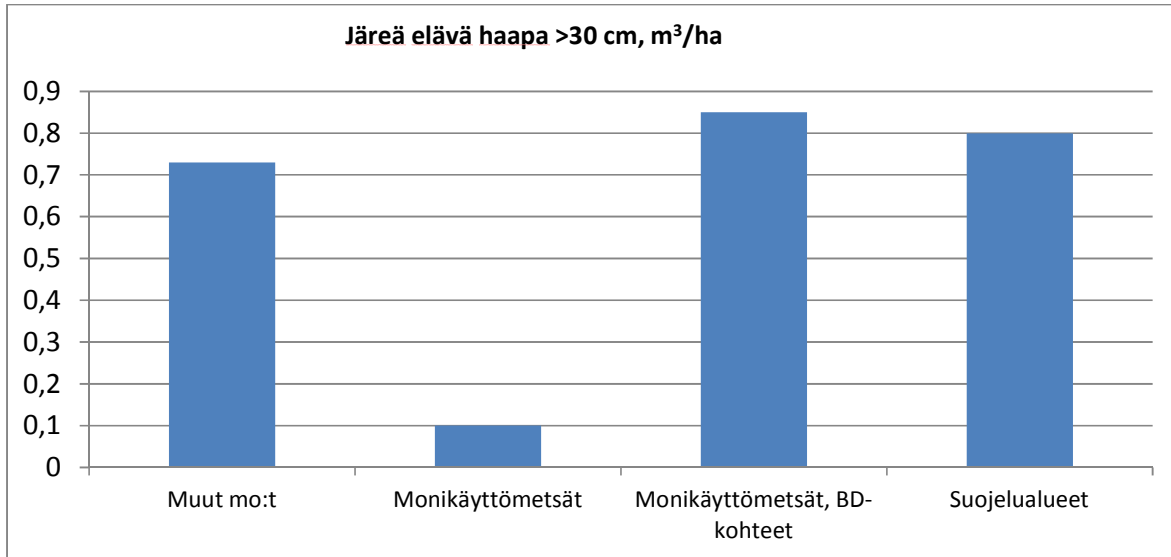
Metsähallituksen metsätalouden monimuotoisuuskohteet (lyhenne BD-kohteet)

Metsähallituksen luontopalveluiden suojelualueiden metsät

Metsien rakennepiirteistä erityisesti kuolleen puun eli lahopuun määrä on monimuotoisuuden turvaamisen kannalta tärkeää. Suomen metsälajistosta noin neljännes, yli 4 000 lajia, on suoraan tai välillisesti riippuvaisia kuolleesta puusta. Lahopuun paikallisen määrän lisäksi lajistoon vaikuttaa myös aluetason lahopuujatkumo. Jos lahopuujatkumo on päässyt katkeamaan laajoilla alueilla, ei suurtenkaan lahopuumäärien syntyminen paikallisesti tuo vaateliampia lahopuulajeja takaisin, koska niiden lähdepopulaatiot ovat hävinneet lajien leviämistäisyydeltä.

Lahopuun määrän ja lahopuujatkumon lisäksi myös lahopuun laadulla on merkitystä lajiston monimuotoisuudelle. Taulukon Kainuun aineistosta voidaan todeta, että monikäyttömetsien monimuotoisuuskohteissa (BD-kohteet) on suhteellisen paljon lahopuuta. Kainuun luonnonsuojelualueilla lahopuuta on vähemmän, mutta toisaalta tiedetään kyseessä olevan laajempia aluekokonaisuuksia, joissa lahopuujatkumo on säilynyt saarekemaisia metsälaikkuja paremmin.

4.1.4.3 Järeän haavan määrä valtion monikäyttömetsissä ja suojelualueilla, koko Suomi m³/ha



Kuva 12. Järeän elävän haavan määrä valtion monikäyttömetsissä ja suojelualueilla

Muiden maanomistajien puuntuotannon metsät (Muut mo:t)

Metsähallituksen metsätalouden tavanomaiset monikäyttömetsät

Metsähallituksen metsätalouden monimuotoisuuskohteet (lyhenne BD-kohteet)

Metsähallituksen luontopalveluiden suojelualueiden metsät

Haavalla on tärkeä rooli metsäluonnon monimuotoisuuden suojelussa. Se tarjoaa elinympäristön esimerkiksi useille uhanalaisille hyönteisille, sienille, sammalille ja jäkälille. Merkityksellistä on, että metsissä on järeitä, eri lahoamisvaiheessa olevia haapoja, koska monet lajit ovat erikoistuneet haavan tiettyyn kehitysvaiheeseen. Taulukossa elävien haapojen määrää tarkastellaan kuolleen puun määrän tavoin VMI-aineistojen pohjalta. Aineisto käsittää koko Suomen ja otannan pienuuden vuoksi Kainuusta ei voitu esittää omia lukuarvoja. Voidaan todeta, että Metsähallituksen monikäyttömetsissä ja luonnonsuojelualueilla haapaa on kohtuullisen paljon. Metsähallituksen tavanomaisissa monikäyttömetsissä haapaa on keskimäärin vähemmän osaksi jo siksi, että valtion maat sijaitsevat keskimääräistä karummilla alueilla.

4.1.4.4 Ekologisen verkoston kytkeytyneisyys

Alueen kytkeytyvyys ilmentää alueen saavutettavuutta lajin näkökulmasta. Yleistäen voidaan todeta, että mitä lähempänä lajille sopiva elinympäristölaikku sijaitsee, sitä todennäköisempää onnistunut leviäminen on. Kytkeytyvyys koostuu lajin ominaisuuksista, kuten levittäytymis- tai sopeutumiskyvystä, sekä maisemarakenteesta, kuten laikkujen välisistä etäisyyksistä, potentiaalisten elinalueiden välisessä tilassa sijaitsevista mahdollisista esteistä, uhista tai hidasteista ja laikkujen laadusta lajin lisääntymisen tai selviytymisen näkökulmasta. Vierekkäiset laikut maastossa, joiden elinympäristö on samankaltainen, tukevat toistensa lajiston pysyvyyttä tarjoten lajeille samoja resursseja ja parempaa kytkeytyvyyttä alueen sisällä.

Kytkeytyvyysanalyysillä selvitetään Kainuun monikäyttömetsien monimuotoisuuskohteiden kytkeytyvyyttä Kainuun suojelualueisiin. Kytkeytyvyyden kriteerinä käytettiin neljää eri etäisyyttä: 200 m, 500 m, 2 000 m ja 5 000 m. Kun laikut em. säteellä laajennettuna tarkastellen leikkaavat toisiaan, kyseiset kohteet tulkitaan kytkeytyvän toisiinsa.

Monimuotoisuuskohteiden kytkeytyvyys suojelualueisiin on tehtyjen analyysien perusteella varsin hyvällä tasolla. Metsämaan laikkujen osalta jo 500 metrin etäisyys kytkee lähes 70 % laikuista suojelualueisiin. 2000 m etäisyydellä laikut kytkeytyvät suojelualueisiin jo yli 95 % laajuudella. Suurimmalle osalle lajeja 500 metriä voidaan pitää riittävänä etäisyytenä kytkemään elinympäristöt toisiinsa.

Kainuun monikäyttömetsien monimuotoisuuskohteet kytkeytyvät hyvin suojelualueisiin ja tuovat siten merkittävän lisän niiden pinta-alaan. Monimuotoisuuskohteista 74 % on metsätalouskäytön ulkopuolella ja 26 % rajoitetussa käytössä.

Monimuotoisuuskohteiden kytkeytymistä suojelualueisiin voidaan pitää lajien leviämismahdollisuuksien kannalta varsin hyvinä.

Kainuu, metsämaa					
Kytkeytyvien monimuotoisuuskohteiden lisä suojelualueille					
Kytkeytyvyys- etäisyys, m	Monimuotoi- suuskohteita kytkeytyy slu-alueisiin, %	Monimuotoi- suuskohteita kytkeytyy slu- alueisiin, ha	Slu -alueiden metsämaan pinta-ala, ha	Yhteensä BD+SA ha	Lisäys %
200	49,5 %	19 839	79 152	98 991	+ 25 %
500	65,3 %	26 154	79 152	105 306	+ 33 %
2 000	96,2 %	38 551	79 152	117 703	+ 49 %
5 000	99,9 %	40 023	79 152	119 175	+ 51 %

Taulukko 5. Monimuotoisuuskohteiden kytkeytyvyys suojelualueisiin.

Kuva 13.

Kuva 14.

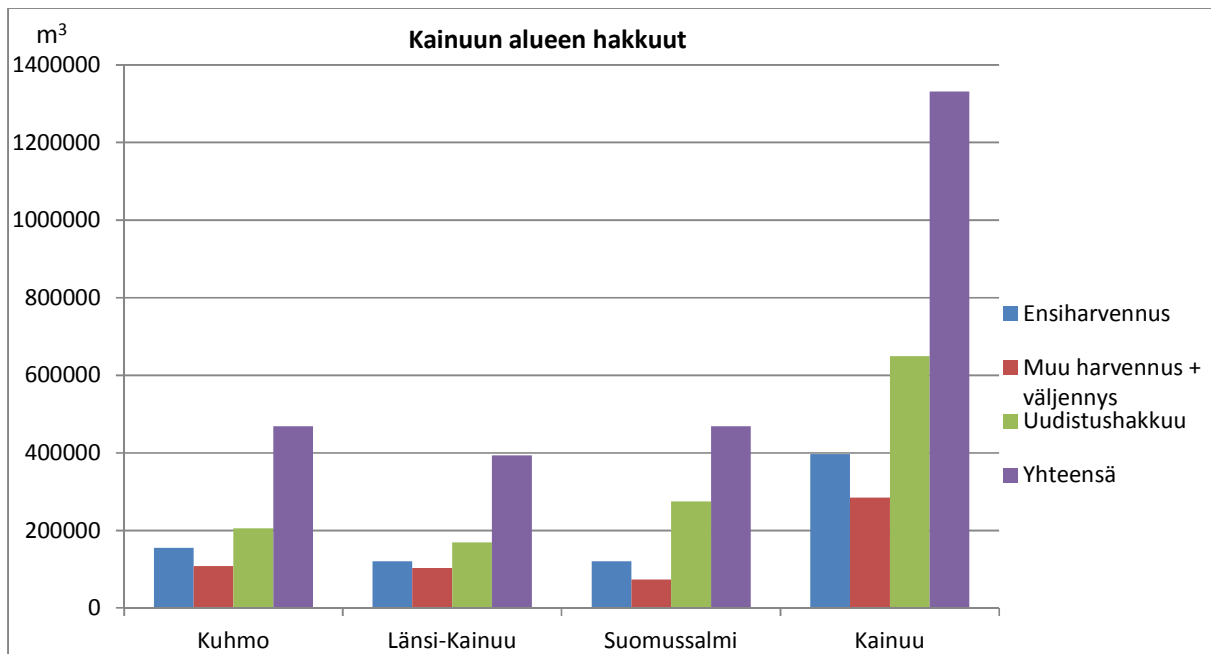
Kuva 15.

Kuva 16.

4.2 Asiakkaat

Metsähallituksen asiakkaat kysyvät meiltä erilaisia hyötyjä, palveluita ja tuotteita. Metsätalouden asiakas odottaa tasaista puuvirtaa sekä sitä, että toimitettu raakapuu on laadukasta ja saapuu tehtaalte ajoissa. Luontopalveluiden asiakas vierailee Oulujärven tai Hossan retkeilyalueella ja odottaa saavansa erilaisia palveluita. Laatumaa puolestaan kaavoittaa mm. rantatontteja, joka kelpaa vaativankin asiakkaan tarpeisiin.

4.2.1 Kainuun alueelta hakattu puumäärä



Kuva 17. Toteutuneet hakkuut kunnittain, v. 2013.

Kuva 17 osoittaa, kuinka Kainuun alueen hakkuut jakaantuivat hakkuutavoittain ja metsätiimeittäin vuonna 2013. Ensiharvennuskohteilta raakapuuta hakattiin vajaat 400 000 m³, kun taas harvennus- ja väljennyshakkuilta puuta kertyi vajaat 290 000 m³. Uudistushakkuilta raakapuuta hakattiin koko Kainuussa vuonna 2013 noin 650 000 m³. Kainuun alueelta hakattiin raakapuuta kyseisenä vuonna noin 1,3 milj. m³.

Kuhmon metsätiimin alueen korjuumäärä oli vuonna 2013 vajaat 470 000 m³. Länsi-Kainuun metsätiimin alueelta puuta hakattiin noin 390 000 m³ ja Suomussalmen metsätiimin alueella 470 000 m³.

4.2.2 Asiakastyytyväisyys

Asiakastyytyväisyys, asteikko 1-5	
Suojelu- ja retkeilyalueet	4,3
Metsästäjät ja kalastajat	3,7
Metsätalouden asiakkaat	3,8

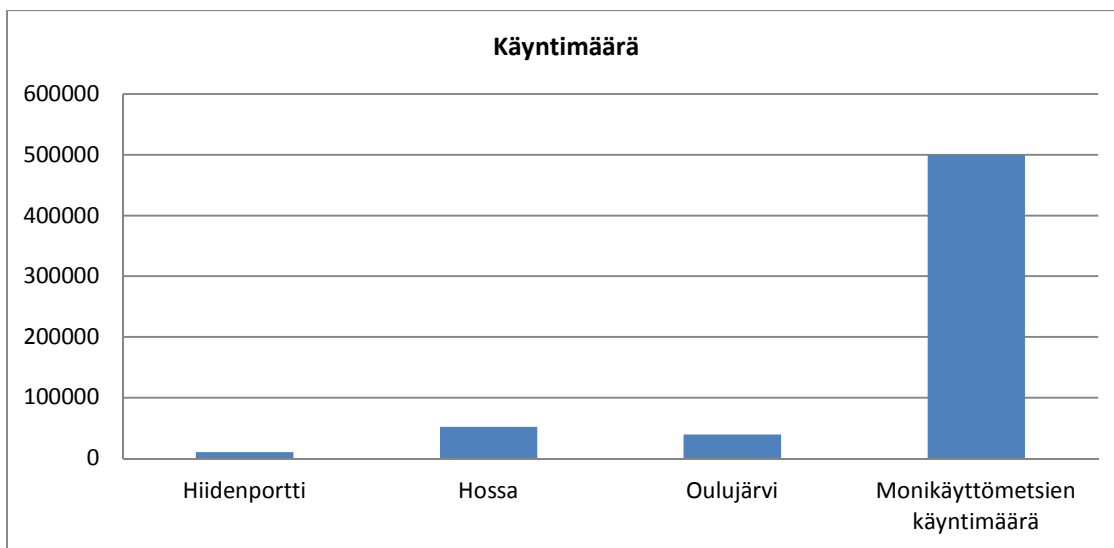
Taulukko 6. Asiakastyytyväisyys

Asiakastyytyväisyys selvitettiin metsätalouden asiakkaiden, metsästäjien ja kalastajien sekä suojelu- ja retkeilyalueilla vierailijoiden osalta.

Metsätalouden asiakastyytyväisyyslukema on sama kuin metsätalouden BSC-asiakastyytyväisyysmittarin koko maan arvo. Vuonna 2014 metsätalouden asiakastyytyväisyys oli 3.8. Metsästäjien ja kalastajien asiakastyytyväisyys on mitattu asiakaspalautteiden avulla. Metsästäjien ja kalastajien asiakastyytyväisyys oli viime vuonna 3.7. Suojelu- ja retkeilyalueiden tiedot ovat peräisin vuosina 2011- 2012 toteutetuista Hiidenportin kansallispuiston sekä Hossan ja Oulujärven retkeilyalueiden kävijätutkimuksista sekä vuoden 2014 asiakaspalautteesta luontokeskuksissa.

4.2.3 Suojelu- ja retkeilyalueiden ja monikäyttömetsien käyntimäärä

Aarni: jos tämä kuvio säilyy täällä, niin lisätään yksi pylväs: suojelu- ja retkeilyalueiden yhteenlaskettu käyntimäärä Kainuussa 2014 oli 260 000 henkilöä.



Kuva 18. Kainuun maakunnan suojelu-, ja retkeilyalueiden sekä monikäyttömetsien käyntimäärä

Suojelu- ja retkeilyalueiden käyntimäärä arvio perustuu vuoden 2014 tilastoihin. Sotkamossa sijaitsevan Hiidenportin kansallispuistossa vierailtiin 10 000 kertaa, Hossan retkeilyalueella

runsaat 50 000 kertaa. Oulujärven retkeilyalueell tehtiin 40 000 käyntiä. Kaikkiaan luontopalveluiden kohteille tehtiin vuonna 2014 noin 260 000 käyntiä.

Kainuun suojelu- ja retkeilyalueet sekä monikäyttömetsät tuottavat monipuolista hyötyä virkistyskäytössä. Hyödyn suuruutta on arvioitu seuraamalla ja arvioimalla virkistyskäyttäjien käyntimääriä alueilla.

Metsähallitus hoitaa valtion talousmetsiä monikäyttömetsinä, joissa puuntuotannon rinnalla otetaan korostetusti huomioon virkistyskäyttö. Kainuun alueen monikäyttömetsissä käytiin viime vuonna lähes 0,5 milj. kertaa. Tämä tarkoittaa sitä, että Kainuun alueen monikäyttömetsissä kävi metsäautoteiden kautta keskimäärin yksi henkilö jokaisella hehtaarilla.

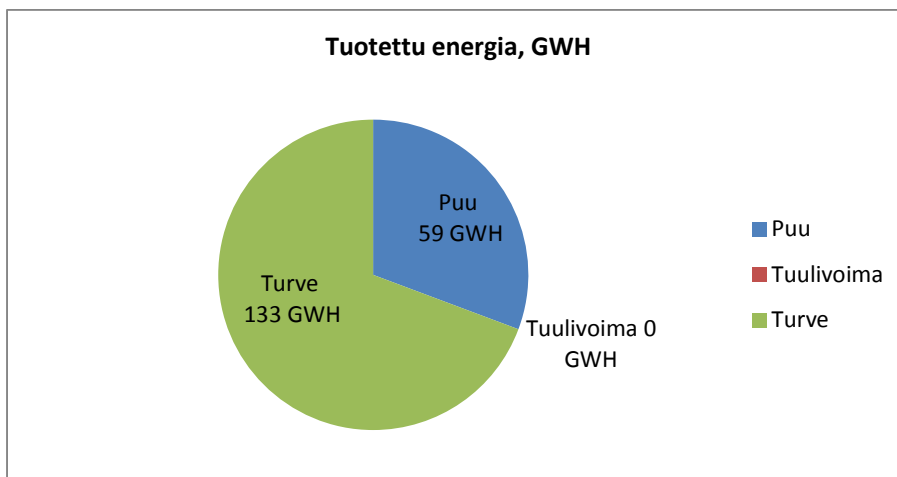
4.2.4 Luovutetut tontit

Kainuun alueen luovutetut tontit, kpl	
Myyty	6
Vuokrattu	5

Taulukko 7. Kainuun alueen luovutetut ja vuokratut tontit vuonna 2013.

Kainuun alueella luovutettiin vuonna 2013 yhteensä 11 tonttia, joista myytiin 6 kpl ja vuokrattiin 5 kpl. Luovutusmäärä oli vuonna 2013 keskimääräistä pienempi johtuen Suomen taloudellisen tilanteen heikkenemisestä.

4.2.5 Kainuun alueen tuotettu energia



Kuva 19. Tuotettu energia, v. 2013.

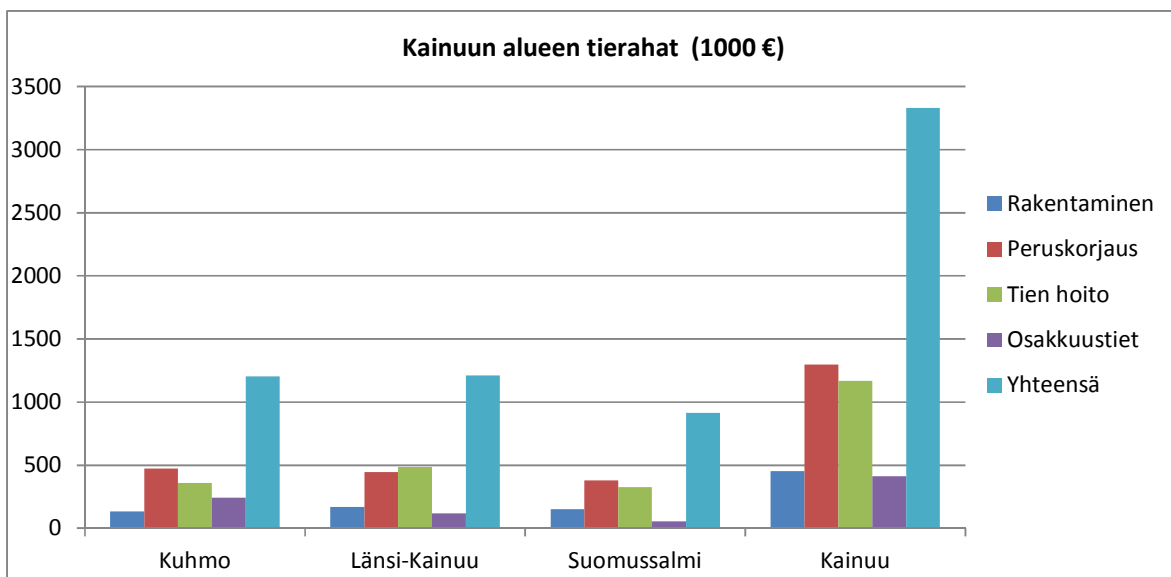
Kainuun valtion mailta saatava energia lisää osaltaan alueen elinvoimaisuutta, monipuolistaa toimeentulon mahdollisuuksia sekä lisää liiketoimintamahdollisuuksia alueella.

Metsähallitus ei itse tuota energiaa Kainuussa eikä muualla Suomessa. Metsähallitus myy ja vuokraa tuulivoiman tuotantoon tai turpeen nostamiseen soveltuvia alueita, mutta ei itse nosta turvetta tai omista voimalaitoksia. Metsähallitus myy energiapuuta lämmöntuottajille.

Turpeella tuotetulle energialle on tyypillistä suuret vuosittaiset vaihtelut kysynnän mukaan.

Metsähallituksen toimittamilla Kainuun alueen raaka-aineilla tuotettiin energiaa vertailuvuonna 2013 yhteensä 192 GWH. Energiapuun osuus tästä määrästä oli noin 59 GWH ja turpeen osuus 133 GWH. Tuulivoimalla ei tuotettu energiaa ko. vuotena.

4.2.6 Metsätalouden tiestö



Kuva 20. Metsätalouden tiestön hoitoon käyttämät tierahat, v. 2013.

Metsähallituksen tiestö luo mahdollisuuksia Kainuun biotalouden kehitykselle ja luo saavutettavuutta alueiden välillä.

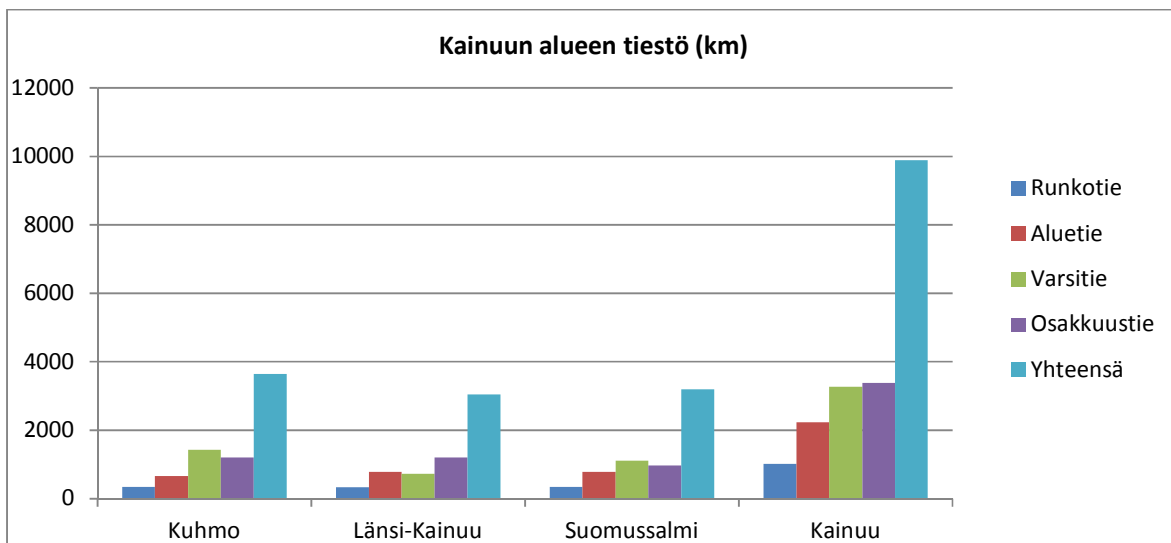
Metsätalouden käytössä oleva tiestö luo myös monenlaisia hyötyvaikutuksia. Kainuun valtion metsäteiden hyötyvaikutukset kohdistuvat pääasiassa metsästyksen ja marjastukseen. Muita hyötyjä ovat mm. luonnontarkkailu, poronhoito, kalastus ja koirien kanssa ulkoilu. Terveys- ja hyvinvointivaikutuksista merkittävin on fyysisen kunnon nousu. Myös psyykkisen ja sosiaalisen hyvinvoinnin nousu on merkittävää. Hyvinvoinnin nousu koettiin 200 € arvoiseksi.

Kainuun valtion metsäteiden käytöstä noin 80 % on muuta kuin metsätalouskäyttöä.

Oheinen kuva näyttää metsätalouden Kainuun alueen tienpitoon käyttämät tierahat v. 2013. Luvut sisältävät metsänhoito- ja tienrakennusprosessin (MHT) varsinaiseen tienrakennukseen käyttämien panosten lisäksi myös asiakaslogistiikan (AL) ja metsäomaisuuden hoitoprosessin (MOH) pienet hoito- ja käyttökustannukset.

Vuonna 2013 Kainuun alueen tienpitoon käytettiin varoja yhteensä 3.3 milj. € edestä. Kuhmon ja Länsi-Kainuun metsätiimien alueilla tienpitoon käytettiin kaikkiaan lähes 1,2 milj. €. Suomussalmen metsätiimin alueella tienpitoon panostettiin reilun 900 000 € verran. Tienpidon painopiste on siirtynyt ja siirtyy edelleen teiden kunnossapidon suuntaan, koska Kainuun metsätiestö on pääosin valmis.

Kuhmon metsätiimin alueella siirrytään vuonna 2015 tienpidon alueurakointiin, jossa alueurakoitsija vastaa pääosin itsenäisesti tienpidosta. Silloisen Puolangan metsätiimin alueella siirryttiin tienpidossa alueurakointiin jo vuonna 2013.



Kuva 21. Metsähallituksen Kainuun alueen tiestö v. 2013.

Oheinen kuva näyttää Metsähallituksen Kainuun alueen tiestön.

Yhteensä tiestöä on Kainuun alueella lähes 10 000 km.

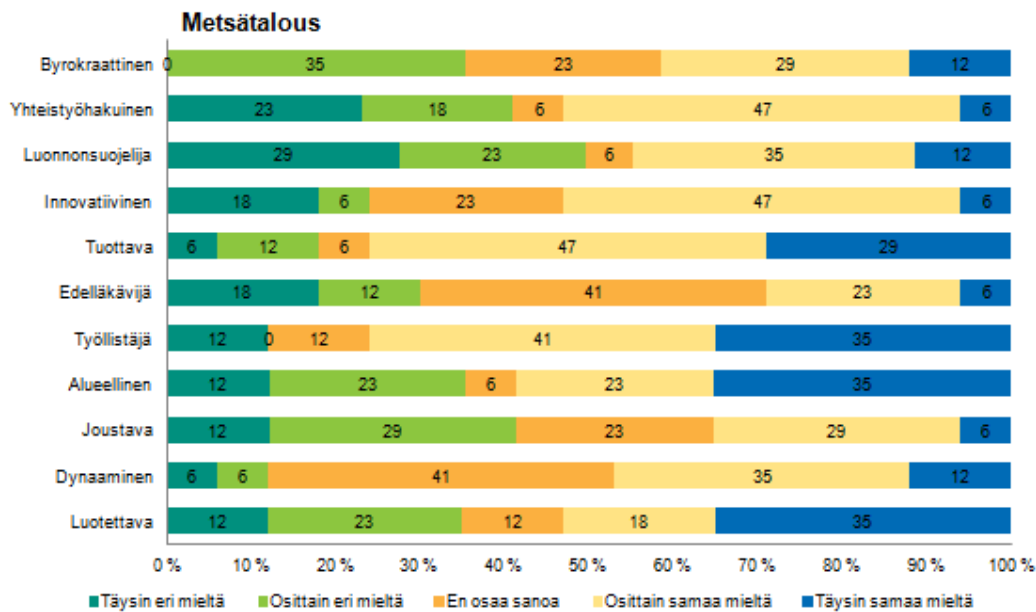
Kuhmon metsätiimin alueella tiestöä on kaikkiaan reilut 3600 km. Suomussalmen metsätiimin alueella vajaat 3200 km ja Länsi-Kainuun metsätiimin alueella noin 3050 km. Runkotiestöä on Kainuun alueella kaikkiaan reilut 1000 km, aluetiestöä noin 2200 km ja varsiteitä reilut 3200 km. Osakkuusteitä on vajaat 3400 km.

4.3 Sidosryhmät

Metsähallitukselta odotetaan hyväksyttävää, pitkäjänteistä ja vuorovaikutteista tapaa toimia.

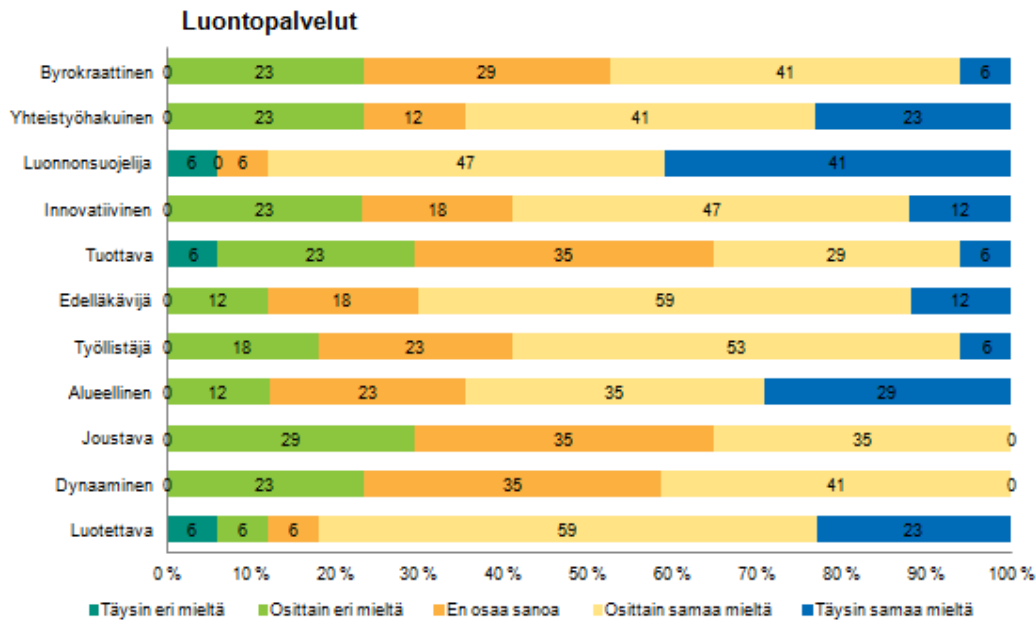
4.3.1 Sidosryhmien tyytyväisyys

Sidosryhmien tyytyväisyyskysely toteutettiin siten, että luonnonvarasuunnittelun yhteistyöryhmälle tehtiin tulosaluekohtainen mielikuvakysely. Alla olevissa kuvissa on esitetty tulokset tulosalueittain.



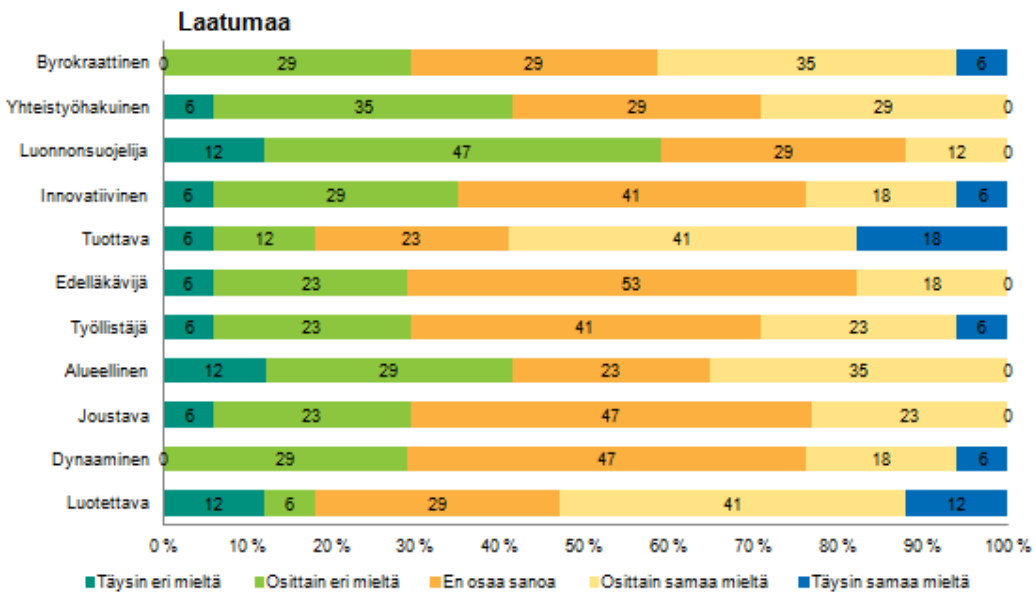
Kuva 22. Sidosryhmien asiakastyytyväisyys - metsätalous.

Kyselyn tulosten perusteella metsätalouden tulosalue nähdään sidosryhmien parissa tuottavana ja työllistävänä toimijana. Metsätaloutta pidetään myös alueellisena ja luotettavana kumppanina. Toisaalta metsätaloutta ei tunnistettu niinkään luonnonsuojelijana tai yhteistyöohakuisena tulosalueena.



Kuva 23. Sidosryhmien asiakastyytyväisyys - luontopalvelut.

Kyselyn tulosten perusteella luontopalvelut nähdään luonnonsuojelijana ja luotettavana toimijana. Toisaalta luontopalveluita ei pidetty tuottavana tai joustavana tulosalueena.



Kuva 24. Sidosryhmien asiakastyytyväisyys- Laatunmaa.

Laatunmaa nähdään sidosryhmien mielestä tuottavana ja luotettavana toimijana. Toisaalta Laatunmaata ei pidetty luonnonsuojelijana tai alueellisena toimijana.

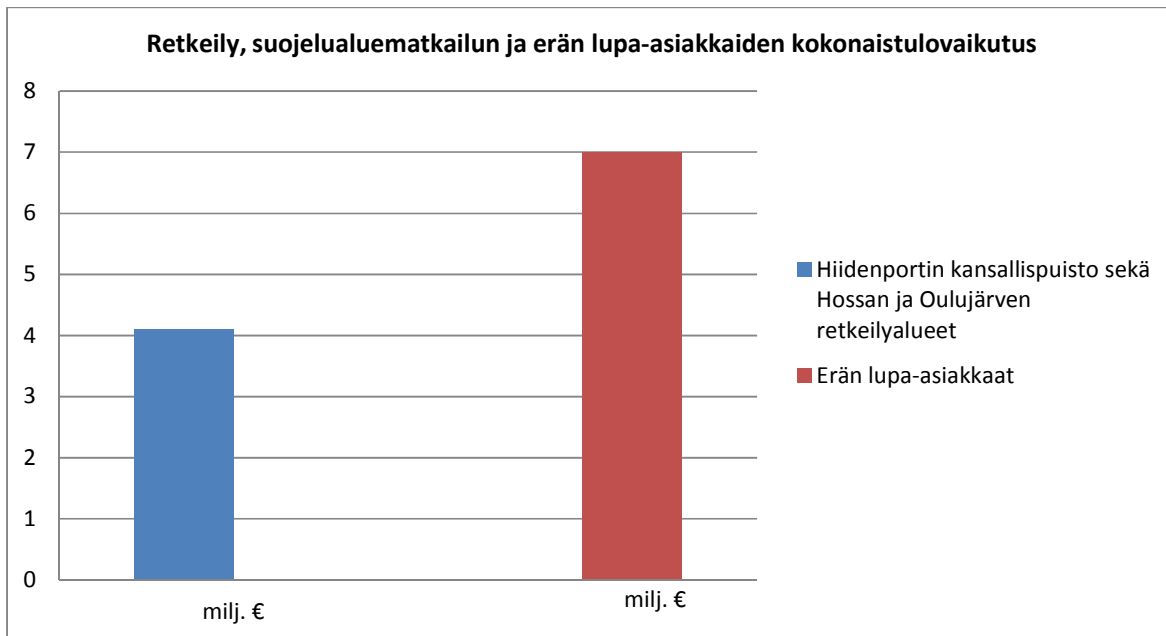
4.3.2 Paikallis- ja aluetaloudelliset vaikutukset



Kuva 25. Kansallispuiston, retkeilyalueiden ja erän lupa-asiakkaiden työllisyysvaikutus.

Luontomatkailu on Kainuussa tärkeä ala ja sen merkitys aluetaloudessa on huomattava.

Suojelualue- ja retkeilyaluematkailu työllistää Kainuun alueella vajaan 50 henkilötyövuoden verran, kun taas erän asiakkaiden työllisyysvaikutus on reilut 100 henkilötyövuotta. Luvuissa on päällekkäisyyttä eikä niitä pidä suoraan verrata toisiinsa.



Kuva 26. Kansallispuiston, retkeilyalueiden ja erän lupa-asiakkaiden kokonaistulovaikutus.

Hiidenportin kansallispuiston sekä Hossan ja Oulujärven retkeilyalueiden kokonaistulovaikutus paikallistalouteen on reilut 4 milj. €, kun taas erän asiakkaat tuovat maakuntaan tuloja yhteensä 6 milj. € verran. Luvuissa on päällekkäisyyttä eikä niitä pidä suoraan verrata toisiinsa.

Metsätalouden aluetaloudelliset vaikutukset, milj. €	
Kainuun puun osuus BKT:stä	108

Taulukko 8. Kainuun puun osuus bruttokansantuotteesta.

Metsähallituksen Kainuun puun osuus bruttokansantuotteesta oli vuonna 2013 108 milj. €. Puuta käyttämällä saadaan huomattava arvonnisa Kainuun aluetalouteen ja lisätään Suomen bruttokansantuotetta.

MH:n Kainuun puusta peräisin olevat työpaikat kerrannaisvaikutuksineen, htv	
työpaikat	1170

Taulukko 9. Metsähallituksen Kainuun puusta peräisin olevat työpaikat.

Metsähallituksen Kainuun puun työllisyysvaikutus kerrannaisvaikutuksineen oli vuonna 2013 yhteensä 1170 henkilötyövuotta.

4.3.3 Metsähallituksen rahan käyttö alueella

Metsähallituksen liiketoiminnasta saadut tulot ja valtion budjetista myönnetty rahoitus palautuu Kainuuseen oman henkilöstön ja urakoitsijoiden palkkoina, hankintoina ja veroina.

Suora rahan käyttö alueella, milj. €	
Maksetut palkat	6,5

Taulukko 10. Kainuun alueen maksetut palkat.

Metsähallituksen kokonaispalkkasummasta yli puolet maksetaan Pohjois-Suomen alueelle. Vuoden 2014 aikana Kainuun alueelle maksettiin palkkoja yhteensä 6,5 milj. €, mikä on noin 12,5 % kokonaispalkkasummasta.

Suora rahan käyttö alueella, milj. €	
Ostetut palvelut, Laatumaa	0,1
Ostetut palvelut, luontopalvelut	0,2
Ostetut palvelut, metsätalous	26,0

Taulukko 11. Ostetut palvelut tulosalueittain.

Metsätalous osti erilaisia palveluita vuonna 2014 yhteensä 26 milj. € arvosta. Luontopalveluiden ja Laatumaan ostettujen palveluiden määrä oli vähäinen, muutamia satoja tuhansia euroja.

Suora rahan käyttö alueella, milj. €	
Kiinteistövero	0,1
Luontopalvelut alv	0,2
Yhteisövero	2,0

Taulukko 12. Maksetut verot.

Metsähallitus maksoi Kainuun alueella kiinteistöveroa vuonna 2014 yhteensä 100 000 €. Luontopalveluiden arvonlisäveron määrä vuonna 2013 oli noin 200 000 €. Metsähallitus maksoi yhteisöveroa saman vuonna kaikkiaan vajaat 9 milj. €. Kainuun alueella yhteisöveroa maksettiin noin 2 milj. €.

5. TOIMINTAOHJELMA VUOSILLE 2015- 2020

5.1 Maankäyttöasiat

Omistajan tuottovaatimukset ovat edelleen lisääntymässä lähivuosina. Tulostavoite hoidetaan toimintaa tehostamalla ja mahdollisuuksien mukaan hakkuita lisäämällä. Tämän lisäksi omaisuutta myydään vuosittaisen budjettitavoitteen mukaisesti. Maanmyynti vähentää lähes yksinomaan metsätalousmaan pinta-alaa.

Luontopalvelujen tulosalueen toiminnan tavoitteista ja rahoituksesta päättää vuosittain eduskunta ja tavoitteita täsmentävät luonnonsuojelutehtäviä ohjaava ympäristöministeriö sekä retkeily- ja eräasioita ohjaava maa- ja metsätalousministeriö vuosittain solmittavien tulossopimusten avulla.

Soidensuojelun täydennysohjelma ulottuu myös Kainuuseen, mikä siirtää lisää valtion alueita suojeluun. Suunnittelukaudella ei ole tiedossa muita merkittäviä maankäytön muutoksia. Omistajan tekemät mahdolliset muut maankäyttöpäätökset toteutetaan suunnitelmakaudella.

Kainuun valtion maiden alue-ekologinen suunnittelu toteutettiin vuosina 1994- 2001. Alue-ekologisen suunnittelun ajantasaistamisprojekti on käynnistynyt v. 2015 ja Kainuun osalta ajantasaistaminen ajoittunee suunnittelukauden loppuvuosille. Tarkoitus on päivittää alue-ekologiset ratkaisut toteutuneiden maankäyttöpäätösten ja projektissa laaditun ohjeistuksen pohjalta.

Retkeily- ja matkailumetsäluokitus yhtenäistetään suunnittelukaudella vastaamaan muualla maassa käytössä olevaa luokitusta. Työ tehdään metsätalouden ja luontopalvelujen yhteistyönä.

Virkistyskäytön maastopalvelujen määrä ja sijainti muutetaan vaiheittain vastaamaan paremmin kysyntää ja asiakkaiden tarpeita.

5.2 Metsätalous monikäyttömetsissä

Monikäyttömetsien käsittely perustuu vuonna 2014 käyttöön otettuihin metsänhoito-ohjeisiin ja vuonna 2011 uusittuun metsätalouden ympäristöoppaaseen.

Metsäteollisuuden lähiajan investoinnit tulevat lisäämään raakapuun kysyntää ja käyttöä merkittävästi Suomessa. Puun kysyntä lisääntyy lähivuosina myös Kainuussa. Metsähallituksen hakkuusuunnite on suunnittelukaudella tasolla 1,4 milj. m³/v. Uudistamis-pinta-ala on 4700 ha/v ja kasvatushakkuuala 12 000 ha/v. Hakkuiden määrä vähenee Suomussalmella hieman ja lisääntyy Keski- ja Etelä-Kainuussa.

Uudet metsienkäsittelyohjeet on otettu käyttöön v. 2014. Monikäyttömetsät pidetään hyvässä ja tuottavassa kunnossa. Huonolaatuisia metsiä voidaan uudistaa ennen metsänhoito-ohjeen mukaista keskiläpimittaa, mikäli puuston laatu ei johda tavoiteltuun tukkisaantoon. Erityishakkuiden käyttöä lisätään maiseman ja virkistyskäytön kannalta herkillä kohteilla. Alueen taimikot hoidetaan ajallaan.

Tieverkko Kainuussa on lähes valmis. Pääpaino tienpidossa on teiden kunnossapidossa ja tavoitteena on metsäteiden peruskorjausvälin pidentäminen. Keskeisenä tavoitteena on nostaa metsäautotiestön tasoa siten, että 10 % hakkuumahdollisuuksista on ympärivuotisesti liikennöitävissä olevien teiden vaikutusalueella. Kuhmon metsätiimin alueella siirrytään vuonna 2015 Puolangan tapaan tienpidon alueurakointiin, jossa alueurakoitsija vastaa itsenäisesti tienpidosta. Kainuun alueen siltojen kantavuudet on kartoitettu ja valtaosa nykyisistä silloista kestää kuorma-autojen nousseet kokonaispainot.

Vesiensuojelussa otetaan käyttöön valuma-alus suunnittelun menetelmä, jonka avulla metsätalouden toimenpiteiden kokonaisvaikutuksia vesistöihin pyritään minimoimaan. Lisäksi vesiensuojelussa hyödynnetään laserkeilauksen avulla tuotettuja tarkkoja maaston pintamalleja. Metsätalous seuraa aktiivisesti vesistökuormituksen määrää mm. auditointien ja ympäristöseurantojen avulla. Puunkorjuu ja metsänhoitotyöt suunnitellaan ja toteutetaan siten, että toimenpiteiden vaikutus maaperään ja ympäristöön on mahdollisimman vähäinen.

Maiseman merkitys metsien käsittelyssä korostuu maisemallisesti herkillä kohteilla. Vesistöt ja vesimaisema otetaan huomioon monikäyttömetsien käsittelyssä herkillä kohteilla, kuten matkailullisesti tärkeillä alueilla ja saarimetsissä. Yhtenä keinona maiseman huomioimisessa on erikoishakkuiden käyttö herkillä alueilla. Käsittelyillä voidaan vaikuttaa sekä lähi- että kaukomaisemaan ja näin pyritään luomaan paitsi elinvoimainen ja kaunis, mutta myös tuottava monikäyttömetsä.

Laserkeilatun metsävaratiedon käyttö sekä uuden suunnittelujärjestelmän, Silvian, käyttöönotto vuonna 2015 muuttaa ja tehostaa toimenpidesuunnittelua. Puuston arvioinnin asemesta maastosuunnittelua voidaan kohdistaa tarkentamista vaativiin seikkoihin kuten esimerkiksi maiseman tai monimuotoisuuden kannalta tärkeiden kohteiden huomioimiseen. Suunnittelukauden aikana puunkorjuun, kuljetuksen sekä metsänhoidon puolella otetaan käyttöön uudet toiminnanohjausjärjestelmät, Ohjas, Logforce ja Woodforce.

Poronhoitoalueella monikäyttömetsätaloutta harjoitetaan yhteistyössä paikallisten paliskuntien kanssa Metsähallituksen ja Paliskuntain yhdistyksen välisen sopimuksen mukaisesti.

Monikäyttömetsien puuntuotoskykyä parannetaan lannoittamalla metsiä lannoitusohjelman mukaisesti. Turvemaiden terveyslannoitustarve selvitetään tarvittaessa ravinneanalyysien avulla.

Uudet metsänhoito-ohjeet muuttavat merkittävästi turvemaiden käsittelyä ja vähentävät muun muassa kunnostusojitusmäärää. Kunnostusojitukset kohdistetaan tuottavimmille kasvupaikoille. Ojitetut rämeet jaetaan aktiivisesti kasvatettaviin, joiden kasvu on yli 2 m³/ha/v, passiivikohteisiin, joiden kasvu on 1-2 m³/ha/v ja kitumaihin. Passiivikohteilla metsät uudistetaan luontaisesti tai kasvatetaan eri-ikäisrakenteisena. Kitumailta voidaan poistaa puustoa ja jättää kohde ennallistumaan.

5.3 Luonnonsuojelu

5.3.1 Suojelualueiden hoito

Metsähallitus edistää suojelualueiden säädösvalmistelua, jonka tuloksena on Kainuun luonnonsuojeluohjelmakohteiden lakisääteinen perustaminen asetuksilla. Suojelukiinteistöjä muodostetaan ja suojelualueiden rajojen merkintää tehdään resurssien sallimissa rajoissa.

Suunnitelmakaudella valmistuvat molempien Kainuussa sijaitsevien valtion retkeilyalueiden, Hossan ja Oulujärven retkeilyalueiden, hoito- ja käyttösuunnitelmat. Oulujärven osalta työ alkaa keväällä 2015.

Maankäytön ohjauksessa ja suunnittelussa huolehditaan luonnonsuojelualueisiin kohdistuvien intressien yhteensovittamisesta ja luonnonsuojelualueiden edunvalvonnasta erityisesti tuulivoimapuisto- ja kaivoshankkeiden yhteydessä.

Suojelualueiden tilan seuranta toteutetaan ja luonnonsuojelualueisiin kohdistuvia uhkia ennakoidaan tekemällä lisääntyvässä määrin Natura-alueiden tilan arviointeja.

Natura-alueiden maaluontotyyppi-inventoinnit saatetaan loppuun ja sisävesien luontotyyppien inventointi aloitetaan. Samalla lisätään tietoisuutta vesiensuojelusta. Metsiä ennallistetaan polttamalla Paahde-Life -hankkeessa vuosina 2015–2020 yhdeksällä kohteella. Näin lisätään elinympäristöjä uhanalaisille palo- ja paahdelajeille ja luodaan palon jälkeen luontaisesti kehittyviä metsiä. Luonnonhoito-Life -hankkeessa aloitettu lehtojen hoito saatetaan loppuun kahdella kohteella ja niittokohteiden hoitoa jatketaan. Perinnebiotooppien vähenemisen ja niiden lajiston uhanalaistumisen haasteeseen vastataan selvittämällä hoidon lisätarpeita.

Metsien monimuotoisuusohjelma Metson toteutus jatkuu vuosina 2014- 2025.

Yhteistyönä luontopalvelujen ja metsätalouden kesken tehdään kiireellisesti suojeltaville ja erityisesti suojeltaville lajeille rajauksia monikäyttömetsissä ja retkeilyalueilla. Kainuun maakotkien pesimätiedot päivitetään. Niukentuneita budjettivaroja täydennetään hankerahoituksella. Hankkeita valmistellaan mm. lajisuojeluun ja elinympäristön kytkeytyneisyyteen liittyen.

5.3.2 Monikäyttömetsien luonnonhoito

Metsähallituksen monikäyttömetsillä on keskeinen rooli luonnon monimuotoisuuden turvaamisessa. Monikäyttömetsien luonnonhoitoa toteutetaan alue-ekologisen suunnittelun ja metsätalouden ympäristöoppaan ohjeiden mukaisesti.

Monikäyttömetsien monimuotoisuutta vaalitaan ja pyritään parantamaan monin eri keinoin. Monikäyttömetsien säästöpuut, pienialaiset säästökohdeet, metsien vaihtumisvyöhykkeet, vesistöjen suojavyöhykkeet ja jopa hakkuutähteet luovat elinympäristöjä monille harvinaisille tai taantuneille lajeille.

Säästöpuut turvaavat luonnon monimuotoisuutta. Uudistushakkuissa säästetyn puuston kokonaismäärä on ympäristöoppaan mukaisesti 5-10 m³/ha. Tämä määrä koostuu luontokohteiden elävästä ja kuolleesta puustosta, uudistusaloille jätetyistä säästöpuista sekä hukkapuusta. Kun tavoitemääriin lisätään uudistusaloilla jo ennen hakkuuta ollut maalahopuu, niin ajan kuluessa päästään monikäyttömetsien lahopuutavoitteeseen (10 m³/ha).

Monikäyttömetsien uudisaloille jätetään säästöpuuta metsätalouden ympäristöoppaan mukaisesti vähintään 10–20 kpl/ha. Säästöpuusto pyritään sijoittamaan luontokohteiden ja vaihtumisvyöhykkeiden välittömään läheisyyteen. Kainuun valtion mailta ei pääsääntöisesti nosteta kantoja, mikä myös lisää osaltaan lahopuun määrää.

Monikäyttömetsien luontokohteisiin sisällytetään aina riittävä suojavyöhyke, jolla varmistetaan, etteivät esimerkiksi lähteen ominaispiirteet, pienilmasto ja vesitalous, vaarannu. Luontokohteiden, pienvesien ja vesistöjen läheisyydessä toimitaan varovaisesti kohteen ominaispiirteet huomioiden.

Vesitaloudeltaan luonnontilaisilla, mutta puustoltaan käsitellyillä metsämaan soilla pyritään toimimaan siten, että suon vesitalouteen vaikutetaan mahdollisimman vähän. Kainuun lukuisien pienvesien läheisyydessä toimittaessa huolehditaan siitä, ettei pienvesiin pääse kiintoaineita tai ravinteita. Ojittamattomat luonnontilaiset kitu- ja joutomaat jätetään toiminnan ulkopuolelle.

Monikäyttömetsien luonnonhoitoa toteutetaan myös kulottamalla. Kulotuksilla voidaan tuottaa palanutta puuta sitä tarvitseville vaateliaille ja harvinaistuneille eliölajeille.

Monikäyttömetsien peitteisyyttä ja monimuotoisuudelle tärkeitä rakennepiirteitä ylläpidetään hyvällä ja huolellisella toimenpidesuunnittelulla. Metsätalouden ympäristöoppaan ohjeiden mukaisesti elinympäristöjen kytkeytyvyyttä pyritään turvaamaan muun muassa luontaisten reuna- ja vaihettumisvyöhykkeiden varovaisella käsittelyllä.

Liito-orava, raakku, kotkat???

Kun toimitaan erityisesti suojeltavien lajien esiintymisalueiden läheisyydessä, metsätaloustoimenpiteet suunnitellaan ja toteutetaan Metsätalouden ympäristöoppaan ohjeiden mukaisesti.

5.4 Virkistyskäyttö ja luontomatkailu

Luontomatkailussa ja luonnon virkistyskäytössä korostuvat lähivuosina kaksi asiaa: yhteistyö yrittäjäsektorin kanssa ja palvelurakenteen muutos vastaamaan hoidon resursseja sekä asiakkaiden ja yhteistyökumppanien muuttuvia tarpeita.

Metsähallitus jatkaa hyvää ja tuloksekasta yhteistyötä luontomatkailun kehittämisessä. Yhteistyö on tuottanut yhteistyösopimukset noin 30 luontomatkailuyrityksen kanssa. Yhteinen kehittäminen toteutuu todennäköisimmin hankkeiden kautta, eli Metsähallitus on aktiivinen hanketoimija tulevaisuudessakin.

Lähivuosina tarkistetaan maastopalvelujen määrä ja sijainti vastaamaan nykyistä käyttöä ja rakenteiden ylläpitoon käytössä olevia resursseja. Vuosikymmenten aikana muotoutunut retkeilyn palveluvarustus on monin paikoin paitsi elinkaarensa päässä, usein myös väärässä paikassa ja/tai vähällä käytöllä. Maastopalveluja on myös ylläpito- ja huoltoresursseihin nähden liikaa. On tarpeen luopua joistain kohteista ja suunnata hoidon ja ylläpidon resurssit tärkeimmille paikoille. Täten taataan kärkikohteiden jatkuva vetovoimaisuus ja kehittämismahdollisuudet.

Maastopalvelut keskitetään pääsääntöisesti suojelu- ja retkeilyalueille, tietyille luonnon ja kulttuurin kannalta merkittävillä nähtävyyksikohteille, käytetyimmille reiteille. Eräpalvelujen – kalastus, metsästys – tarpeet otetaan huomioon, onhan Kainuu maankuulu erästelymaakunta. Työ tehdään luontopalvelujen sisäisen valmistelutyön pohjalta yhteistyössä luontokohteiden käyttäjien – luontomatkailuyrittäjät, paikalliset asukkaat, yhdistykset – kanssa.

Luontopalvelut tekevät tiivistä yhteistyötä Venäjän puolen suojelualueita hoitavien tahojen kanssa. Ystävyysden puisto Kuhmossa ja Kostamuksen luonnonpuisto ovat yhdessä Ystävyysden luonnonsuojelualue, ensimmäinen ns. puistopari Suomen itärajan yli. Toinen kumppanuus on

syntymässä Kalevalapuistojen välille (Suomussalmi – Vuokkiniemen seutu). Yhdessä kehitetään yleisöpalveluja ja toimintatapoja. Työhön tullaan hakemaan rahoitusta CBC –ohjelmasta.

Luontomatkailun ja virkistyskäytön kannalta tärkeitä alueita ovat virkistysreitit, matkailukeskukset ja kulttuuriympäristöt. Metsähallituksen monikäyttömetsiä hyödynnetään luontomatkailussa ja virkistyskäytössä. Tällöin täytyy myös huomioida tiettyjä tekijöitä näillä alueilla toimittaessa.

Matkailun tai virkistyskäytön kannalta arvokkailla kohteilla metsien käsittely suunnitellaan aina tapauskohtaisesti ja huolellisesti. Metsätalouden ympäristöoppaan mukaan jos alueen metsänkäsittelyn ja muun maankäytön yhteensovittaminen sitä edellyttää, niin alueelle voidaan myös laatia erillinen erityissuunnitelma, jossa määritellään yksityiskohtaisesti kohteen metsänkäsittelyperiaatteet.

Matkailun tai virkistyskäytön tärkeillä alueilla, kuten Hossan ja Oulujärven retkeilyalueilla, toimitaan siten, että kohteiden arvokkaat ominaispiirteet säilytetään metsiä käsiteltäessä, **jotka on kuvattu hoito- ja käyttösuunnitelmissa**. Vienen reitti ja muut polut ja reitit huomioidaan hakkuissa ja maanpinnan käsittelyissä. **Metsiä käsittely suunnitellaan ja toteutetaan siten, että käsittelyalat ovat pienialaisia ja eivät erotu ympäristöstään häiritsevästi**. Lisäksi huolehditaan, että vanhemman, järeän puuston osuus metsissä säilyy vallitsevana ja lehtipuustoa pyritään jättämään normaalia enemmän. **Talvimatkailun** kannalta tärkeillä kohteilla pyritään operoimaan sulan maan aikaan ja vastaavasti **kesäkohteilla** talviaikaan. Mahdolliset metsänhoitotyöt pyritään toteuttamaan sesonkiajan ulkopuolella. Taimikonhoidossa erityiskohteilla voidaan jättää lehtipuustoa 30 % tavoitetasoa enemmän.

Erytyiskohteilla, kuten Hossan ja Oulujärven retkeilyalueilla ja matkailukeskusten lähialueilla, voidaan tehdä pienialaisia erityishakkuita, mikäli kohteen luonne sitä edellyttää. Erytyiskohteilla toimittaessa huolehditaan siitä, että urakoitsijoilla on riittävä tietotaito toimia kohteella. Lisäksi huolehditaan siitä, että erityiskohteilla toimittaessa myös sidosryhmät ja matkailuyrittäjät osallistetaan kohteen käytön suunnitteluun.

Metsähallituksen tulosalueet tiivistävät yhteistyötään luontomatkailuun liittyvissä asioissa.

5.5 Kulttuuriperinnön suojelu ja hoitaminen

Valtion maiden kulttuuriperintökohteet ovat usein syntyneet tuhansien vuosien kuluessa. Kiinteät muinaisjäännökset ovat muinaismuistolain mukaan rauhoitettuja. Niitä ei saa tuhota, siirtää tai kaivaa. Näitä ovat muun muassa kivikautiset asuinpaikat, mahdolliset uhripaikat ja haudat. Monikäyttömetsissä on myös muita kulttuuriperintökohteita, jotka eivät ole lailla suojeltuja. Kohteet ovat usein liittyneet alueen aiempaan maankäyttöön. Näitä kohteita ovat muun muassa metsätyökämpät ja ladot. Myös nämä kohteet otetaan huomioon metsiä käsiteltäessä.

Kainuun monikäyttömetsien kulttuuriperintöinventointi päättyy vuoden 2015 aikana. Tänä vuonna inventointeja tehdään vielä Kajaanin, Paltamon, Vaalan ja Sotkamon valtion maiden alueilla. Kainuun valtion metsämaiden yleisin kulttuuriperintökohde on tervahauta.

Metsähallitus pyrkii aktiivisesti nostamaan Kainuun rikkaan kulttuuriperinnön asukkaiden ja maakunnassa matkailuvierien tietoisuuteen lisäämällä kotiseutuyhpeyttä ja matkailukohteiden vetovoimaa. Tähän on entistä paremmat edellytykset lisääntyneen ammattitaidon, inventointitiedon ja yleisen kiinnostuksen kasvun myötä.

Vetovoimaisimmat muinaismuistokohteet ovat Kajaanin linnanrauniot, Hossan Väräkallio ja Juntusrannan Kalmosärkkä Suomussalmella. Nähtävyyksiä ovat myös arvokkaat rakennusperintökohteet. Saarijärven aarnialueen Hallan jääkäripirtti Ylä-Kainuussa ja Tiaisen torppa Puolangalla samoin kuin Elimyssalon suojelualueella Kuhmossa sijaitsevat Levä- ja Latvavaaran erämaatilat. Erilaisin tapahtumin lisätään näiden kohteiden vetovoimaa.

Kulttuuriperintöinventoinnit ovat luoneet hyvän pohjan kulttuuriperintökohteiden huomioimiseen monikäyttömetsien toimenpidesuunnittelussa. Inventointien ansiosta kulttuurikohteet säilyvät tuleville sukupolville myös metsiä käsiteltäessä.

Inventointien tulokset löytyvät Museoviraston ylläpitämästä muinaisjäännösrekisteristä.

Metsähallituksen tulosalueet tiivistävät yhteistyötään kulttuuriperintöasioissa.

5.6 Kala- ja erätalous

Tavoitteena on eräpalvelujen järjestäminen ja kehittäminen valtion mailla ja vesillä asiakaslähtöisesti ja suomalaisen eränkävynnin perinteitä kunnioittaen.

5.6.1 Kalastus

Valtion vesien kalastusjärjestelyt ja kalaveden hoito toteutetaan kalakantojen kestävä, kannattava ja monipuolinen hyödyntäminen sekä eri käyttäjien tarpeet huomioiden.

Ammattikalastuksen harjoittamisen edellytykset turvataan ja niitä pyritään aktiivisesti parantamaan mm. yhdessä osakaskuntien ja kalatalousalueiden kanssa tehtävällä yhteissuunnittelulla ja sijainninhjauksella.

Tavoitteena on turvata ammattikalastajille elinkeinon harjoittamisen kannalta riittävät kalastusoikeudet.

Pyydyskalastuksen jatkuminen turvataan huomioiden muuttuvan kalastuslainsäädännön reunaehdot. Raputaloudessa tavoitteena on jokirapukantojen suojeleminen ja elvyttäminen pyyntikelpoisiksi.

Virkistyskalastuskohteita kehitetään vastaamaan paremmin nykyistä kysyntää ja kalastajien arvomaailmaa. Kalastuksessa hyödynnetään monipuolisesti ja kestävästi alueelle luontaisia kalakantoja. Pyyntikokoisen kirjolohen Istuta ja ongi- kohteita, joiden matkailullinen merkitys on vähäinen, tullaan vähentämään ja luonnonkalakohteita lisäämään. Myös muiden kuin lohikalosten kalastuskäyttöä edistetään. Kehittyvät kalastuskohteet luovat osaltaan mahdollisuuksia elinkeinotoiminnalle.

Kalavesien hoito on suunnitelmallista, perustuu tarpeeseen ja hoitotuloksia seurataan systemaattisesti. Kalojen luontaista elinkiertoa ja lisääntymistä tukevan elinympäristöjen ylläpidon, hoidon ja kunnostuksien merkitys lisääntyy, mutta kalastoa ylläpitäviä ja vahvistavia kalanistutuksia tehdään myös tarpeen mukaan. Kalastusjärjestelyillä turvataan kalakantojen elinvoimaisuus.

5.6.2 Metsästys ja riistanhoito

Metsästysmahdollisuudet järjestetään valtion mailla ekologisesti ja sosiaalisesti kestäväällä tavalla. Kestävyyden ehdoilla selvitetään sekä otetaan käyttöön keinoja metsästysmahdollisuuksien paremmalle hyödyntämiselle.

Erävalvonnalla tuetaan kestävää, laillista ja luvallista luonnon käyttöä. Erävalvonnan resurssit pyritään turvaamaan ja säilyttämään vähintään nykytasolla. Erävalvonnan viranomaisyhteistyötä sekä valvonnan yhteistoimintaa riistakonsernin ja kalatalouden toimijoiden kanssa kehitetään edelleen ja parannetaan myös valvonnan näkyvyyttä.

Riistan elinympäristöjen hoitoa jatketaan ja toimintamallia kehitetään edelleen metsätalouden ja erätiimin yhteistyönä. Keskeisessä roolissa ovat kanalintujen poikueympäristöt, josta tärkeimpänä korvet sekä riekon pesimäsuot ja vesilintukosteikot. Tavoitteena on vakiinnuttaa riistan elinympäristöjen hoito kiinteäksi osaksi monikäyttömetsien käyttöä ja hoitoa. Edistetään muuta riistanhoitoa hakien vaikuttavimpia riistanhoitomenetelmiä.

Riista-asiat otetaan huomioon monikäyttömetsien toimenpidesuunnittelussa ja käsittelyssä. Riistan elinympäristöjä hoidetaan aktiivisesti, mm. ennallistamalla riekkoja. Monikäyttömetsien uudistusaloilla ja korjuun ennakkoarvauksessa vältetään tarpeetonta aliskasvillisuuden raivaamista.

5.7 Tonttikauppa

Liiketoimintamuodossa tapahtuvaa matkailualueiden kehittämistä ja lomatonttikauppaa jatketaan suunnittelukaudella. Alueiden kehittämissuunnitelmat, yleiskaavat ja niihin pohjautuvat asemakaavat ohjaavat alueiden kehittämistä.

Metsähallituksen ranta-alueita kaavoitetaan ja jalostetaan Metsähallituksen maiden kaavoitusperiaatteiden mukaisesti. Ensisijaisesti Metsähallitus osallistuu kuntien käynnistämiin yleiskaavoihin valtion rantojen osalta. Omia ranta-asemakaavahankkeita käynnistetään markkinalähtöisesti, mikäli alueelle ei ole näköpiirissä yleiskaavoitusta.

Tonttien myynnin määrälliset tavoitteet johdetaan omistajan asettamien taloudellisten tavoitteiden pohjalta. Tontteja markkinoidaan edelleen perinteisinkin keinoin, mutta enenevässä määrin sähköisesti.

Metsähallituksen kämppien vuokraustoiminta jatkunee nykyisessä muodossa välitystoimintana. Kainuun retkeilyalueiden eräkeskusten, Hossan ja Oulujärven Manamansalon, liiketoiminta ja rakennukset on vuokrattu matkailuyrittäjille ja vuokrattaneen jatkossakin sopimusten päättyessä.

Metsähallitukselle tarpeettomien rakennusten realisointia jatketaan.

5.8 Maakauppa

Laatunmaa tekee Metsähallituksen kaikki kiinteistökaupat. Toteutustapana ovat myynnit, ostot ja vaihdot.

Vuosittaiset maanmyyntitavoitteet Kainuussa pohjautuvat Metsähallitukselle asetettuihin tuloutusvaatimuksiin. Myynti keskittyy erityisesti pienialaisiin valtion maista irrallisiin maa-alueisiin, mutta suurempiakin kokonaisuuksia myydään tuloutustavoitteiden niin vaatiessa.

Laatunmaa hankkii maa-alueita toimeksiannoista Metsähallituksen metsätalouden käyttöön sekä puolustusvoimien käyttöön, luonnonsuojelutarkoituksiin ja metsäntutkimuksen tarpeisiin.

Kauppatoiminnan keskeisenä tavoitteena on valtion maa- ja vesialueiden kiinteistörakenteen parantaminen. Kauppatoiminnalla vastataan myös paikallisen elinkeinoelämän maatarpeisiin.

5.9 Maa-ainesasiat

Vuonna 2013 tapahtuneen Morenia Oy:n liiketoiminnan myynnin seurauksena Metsähallituksen **rooli** kiviainesliiketoiminnan on muuttunut eikä Metsähallitus enää itse jalosta tai toimita kiviaineksia asiakkaille. Toiminta on osa Metsähallituksen liiketoimintaa, mutta entistä selkeämmin roolina on olla edellytyksien luojana toimiville markkinoille. Käytännössä Metsähallituksen rooli on kartoittaa ja tutkia hallinnassaan olevia maa-ainesvarantoja, tarvittaessa luvittaa niitä sekä myydä ja vuokrata maa-ainesalueita. Omaa käyttöä varten kiviaineksia jalostetaan metsäautoteiden rakentamista, ylläpitoa ja peruskorjausta varten.

Kiviainesliiketoiminta keskitetään Metsähallituksessa vaiheittain Laatumaaalle. Laatumaa tekee kauppaa kiviainesvarannoista siten, että kaikilla alan toimijoilla olisi mahdollisimman tasapuoliset mahdollisuudet päästä hyödyntämään Metsähallituksen alueita.

Kainuussa kiviainestoinnassa nousevat esille erityisesti syrjäseutujen kiviainestarpeiden tukeminen sekä maakunnan runsaiden teollisuusmineraali- ja luonnonkivivarantojen hyödyntämisen edistäminen. Laatumaaassa aloitetaan hanke Metsähallituksen maiden kiviainesvarantojen tuntemuksen lisäämiseksi, jolla edesautetaan myös Kainuun maanpinnan alaisten luonnonvarojen kestävää hyödyntämistä.

Kiviainesvarantojen luovutuksissa otetaan ympäristöarvot korostetusti huomioon. Myönnettäessä tutkimuslupia mahdollisille uusille ottoalueille maisema-, suojelu- ja kulttuuriarvot sekä mahdolliset muut maankäyttötarpeet selvitetään perusteellisesti ja ne huomioidaan tarvittaessa lupa-alueiden rajauksissa. Otto-oikeuksien luovutussopimuksissa on Metsähallituksen asettamia erityisiä ehtoja ottotoiminnalle. Tämän lisäksi maa-ainesviranomaisen myöntämässä maa-ainesten ottoluvassa ja mahdollisessa ympäristöluvassa asetetaan maa-aineslain ja ympäristönsuojelulain mukaisia vaatimuksia, joita viranomainen valvoo.

5.10 Tuulivoima

Metsähallituksen rooli tuulivoimatuotannossa on Metsähallituksen hallinnassa olevien valtion alueiden varaaminen ja jalostaminen tuulivoimatoimintaan sopiviksi, aktiivinen hankekehitys ja alueiden vuokraus kilpailutukseen perustuen. Kivivaara- Peuravaaran hanke Hyrynsalmella ja Suomussalmella on etenemässä toteutusvaiheeseen, ja hanke rakennetaan arviolta 2016- 2017. Kajaanissa sijaitsevan Piiparinmäen ja Murtomäen hankkeen kaavoitus jatkuu.

Tuulivoimaan liittyviä mahdollisuuksia muilla Metsähallituksen hallinnassa olevilla maa-alueilla selvitetään edelleen muun muassa meneillään olevan Kainuun tuulivoimamaakuntaaavoituksen yhteydessä.

5.11 Turve

Metsähallitus vuokraa ja myy turvemaita harkitusti kysynnän mukaan. Turvetuotannon kannalta keskeinen periaate on, että soita merkittävästi muuttava uusi maankäyttö kohdennetaan ojitetuille tai luonnontilaltaan muuten merkittävästi muuttuneille soille ja turvemaille

Soiden ja turvemaiden maankäyttöhankkeiden, kuten uusien turvetuotantoalueiden käyttöönotossa noudatettavat tärkeimmät säädökset ja periaatteet ovat: valtakunnalliset alueiden käyttötavoitteet, valtioneuvoston periaatepäätös soiden ja turvemaiden kestävästä ja vastuullisesta käytöstä, kansallinen suostrategia ja uusi ympäristönsuojelulaki.

Turvemaiden maankäyttöön vaikuttavat Pohjois-Pohjanmaan ja Länsi-Kainuun suo-ohjelman linjaukset sekä Metsähallituksen omat päätökset.

6 KARTAT

7 LIITTEET

Liite 1. Kainuun luonnonvarasuunnitelma 2015- 2020 projekti_ ohjaus-, projekti- ja yhteistyöryhmä

Liite 2. Luonnonvarasuunnittelun seuranta, kausi 2007- 2013

Liite 3. Edellisen kauden aikana perustetut dialogialueet, suojelumetsät ja Metso- kohteet

Liite 1.

Ohjausryhmä:

- aluejohtaja Arto Tolonen (pj.)
- suunnittelupäällikkö Hannu Lehtonen
- kehityspäällikkö Johanna Leinonen
- metsänhoitaja Jorma Siira
- aluejohtaja Samuli Sillman

Projektiryhmä:

- projektipäällikkö Aarni Tolonen
- suunnittelija Mikko. H. Heikkinen
- tiimiesimies Heikki Juntunen
- kaavoitusinsinööri Jarkko Mähönen
- erikoissuunnittelija Ari Meriruoko
- puistonjohtaja Kerttu Härkönen

Yhteistyöryhmä:

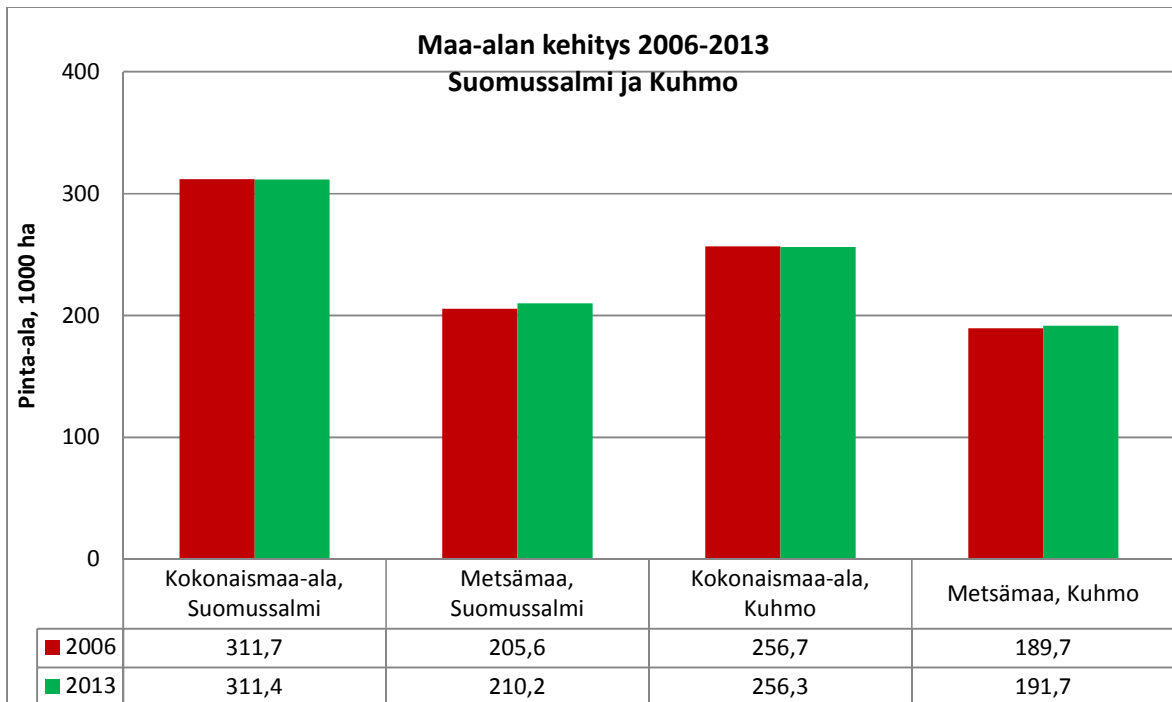
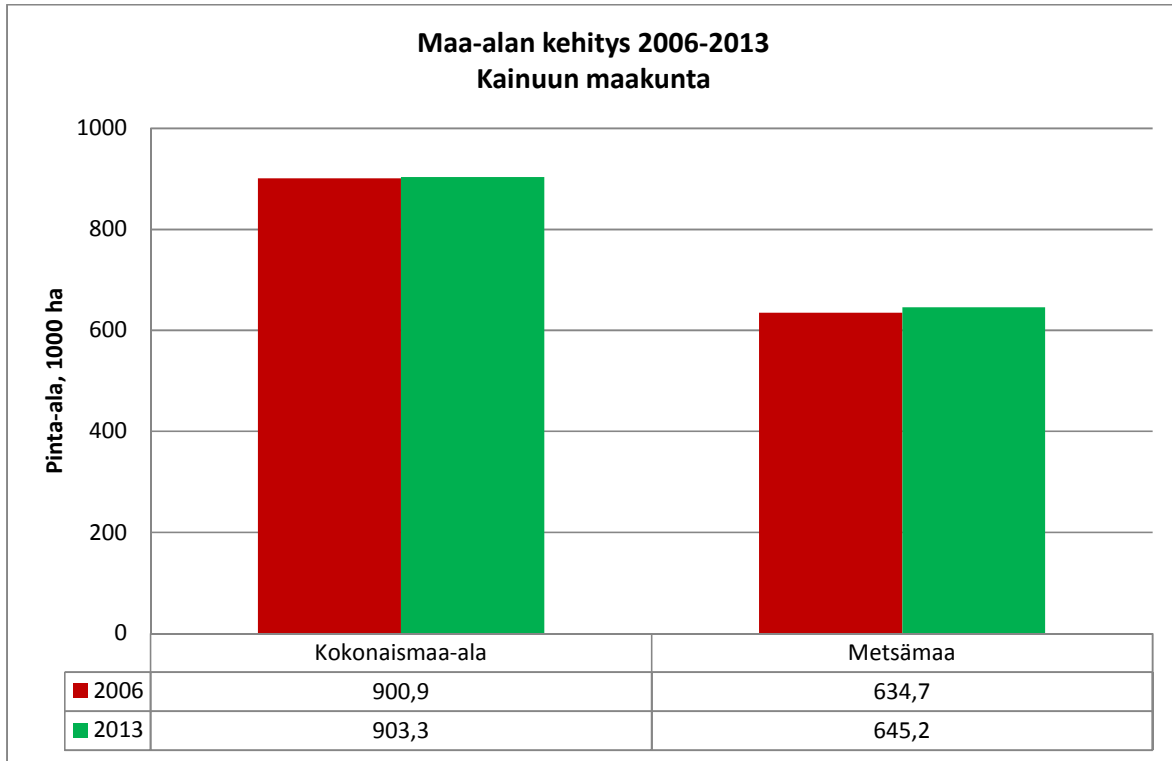
Edustajat

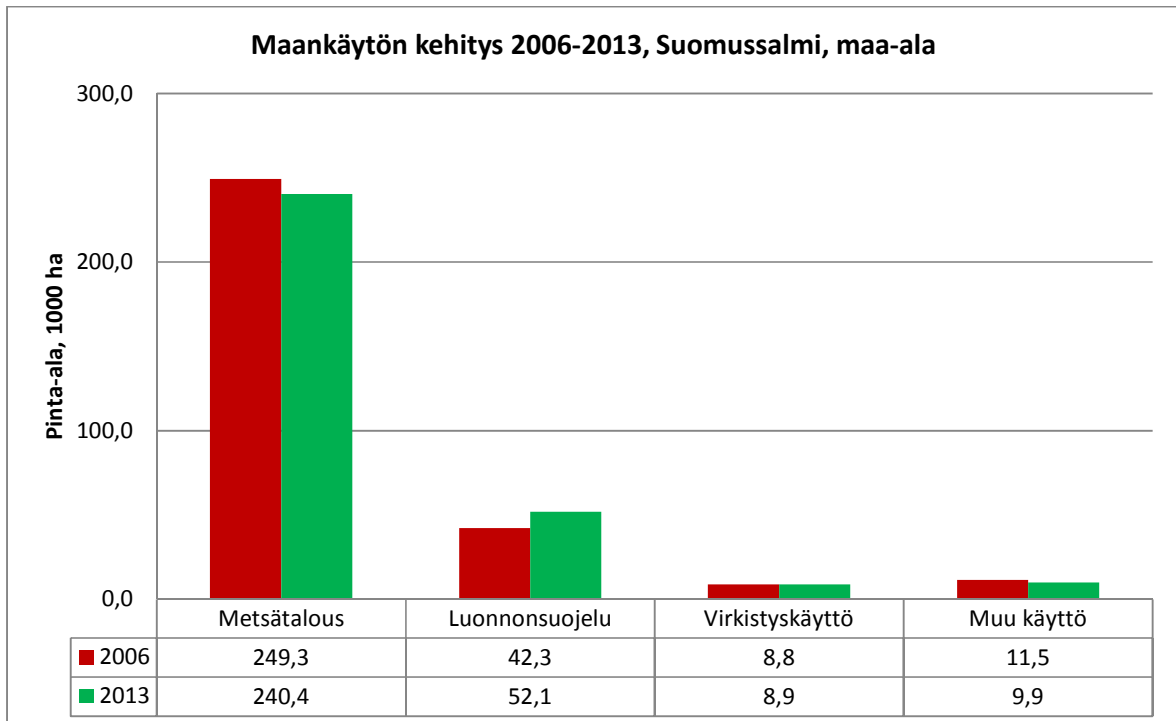
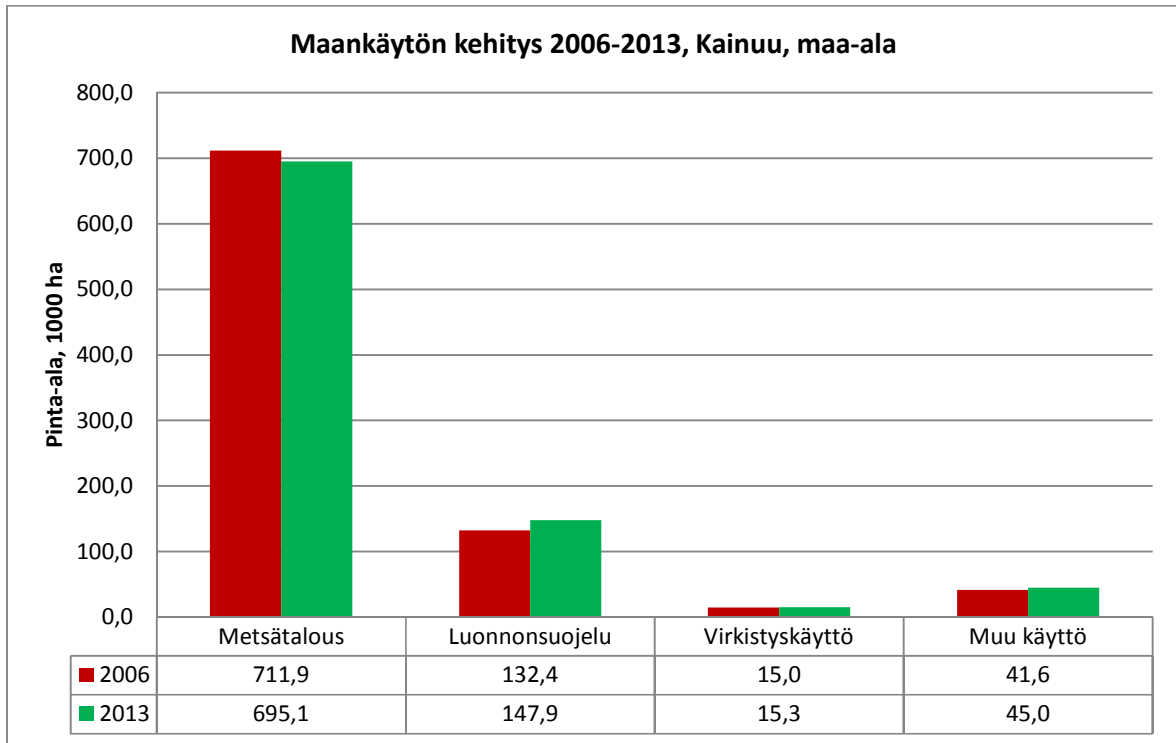
- Suomen Metsäkeskus, Jyrki Haataja (pj.)
- Idän Taiga, Lassi Rautiainen
- Kajaanin Latu, toiminnanjohtaja Kirsi Kilpeläinen
- Kainuun riistanhoitopiiri, riistapäällikkö Jukka Keränen
- Kainuun luonnonsuojelupiiri, toiminnanjohtaja Janne Kumpulainen
- Kajaanin ammattikorkeakoulu, lehtori Pasi Korhonen
- Paliskuntain yhdistys, porotalousneuvoja Maaren Angeli
- Kainuun Ely- keskus, Unto Ritvanen, Markus Huolila sekä Pasi Loukasmäki
- Kuhmo Oy, toimitusjohtaja Tommi Ruha
- Pölkky Oy, metsäpäällikkö Hannu Virranniemi
- Cemis- yliopistokeskus, Timo Karjalainen
- korjuuyrittäjät, Markku Haverinen
- kuljetusyrittäjät, Taavi Heikkinen
- Kajaanin kaupunki, kaupunginjohtaja Jari Tolonen
- Suomussalmen kunta, tekninen johtaja Antti Westersund
- alueellinen neuvottelukunta, pj. Tytti Määttä
- metsäpalveluyrittäjät, Petri Manninen
- Kainuun maakunta, aluekehitysasiantuntija Jouni Ponnikas
- Kainuun Etu, Nina Jyrkäs
- Loiste Energia Oy, Antti Kangas
- asiantuntijajäsen Antti Majava
- asiantuntijajäsen Jouni Laaksonen
- Kainuun lintutieteellinen yhdistys, Vesa Hyyryläinen
- Kuhmon kaupunki, vt. kaupunginjohtaja Juhana Juntunen

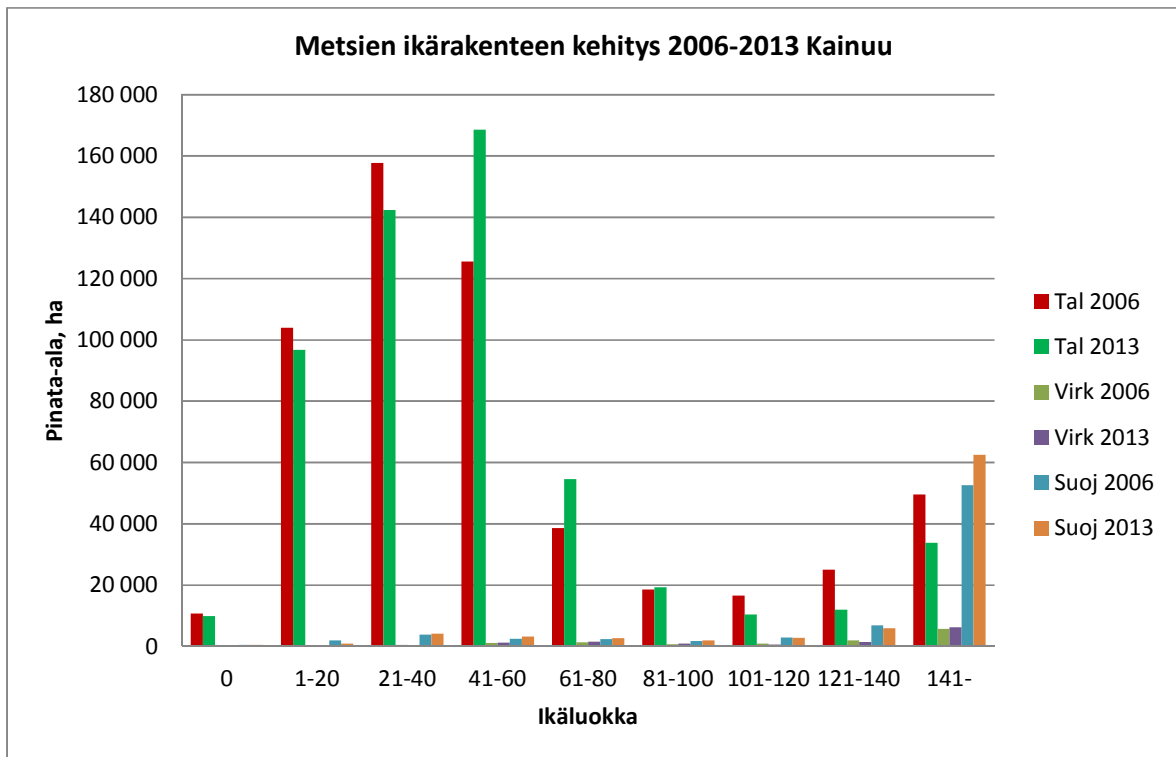
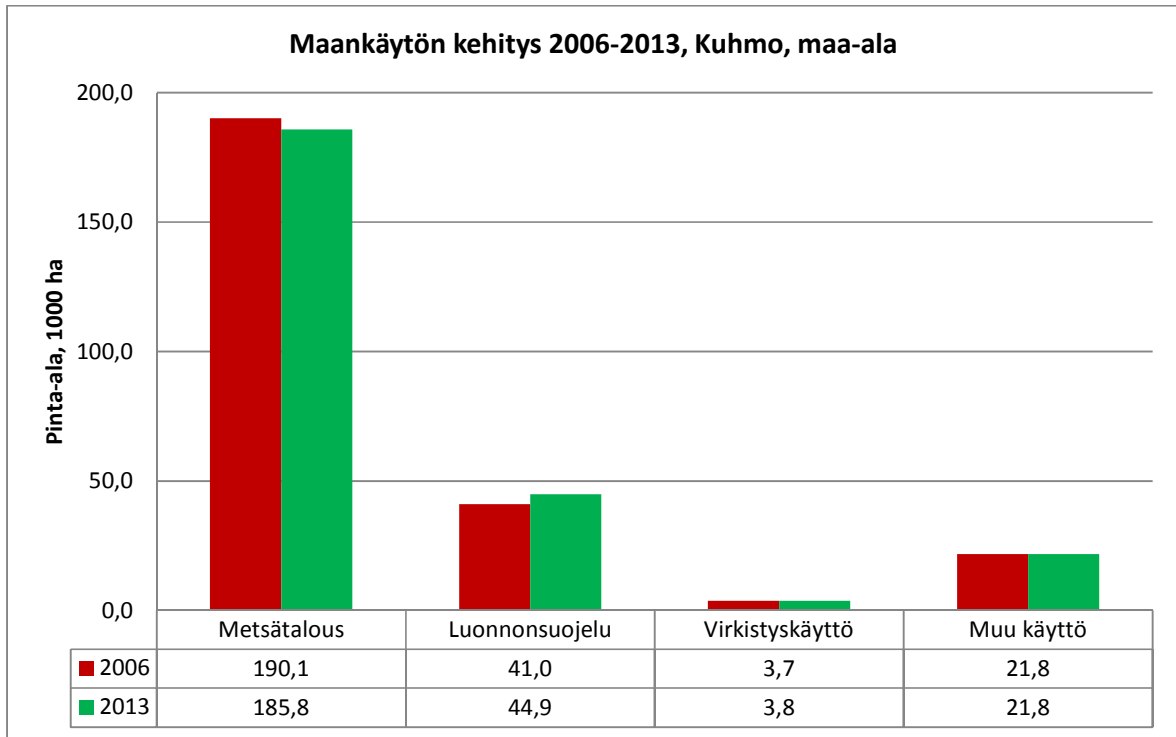
Vara-edustajat

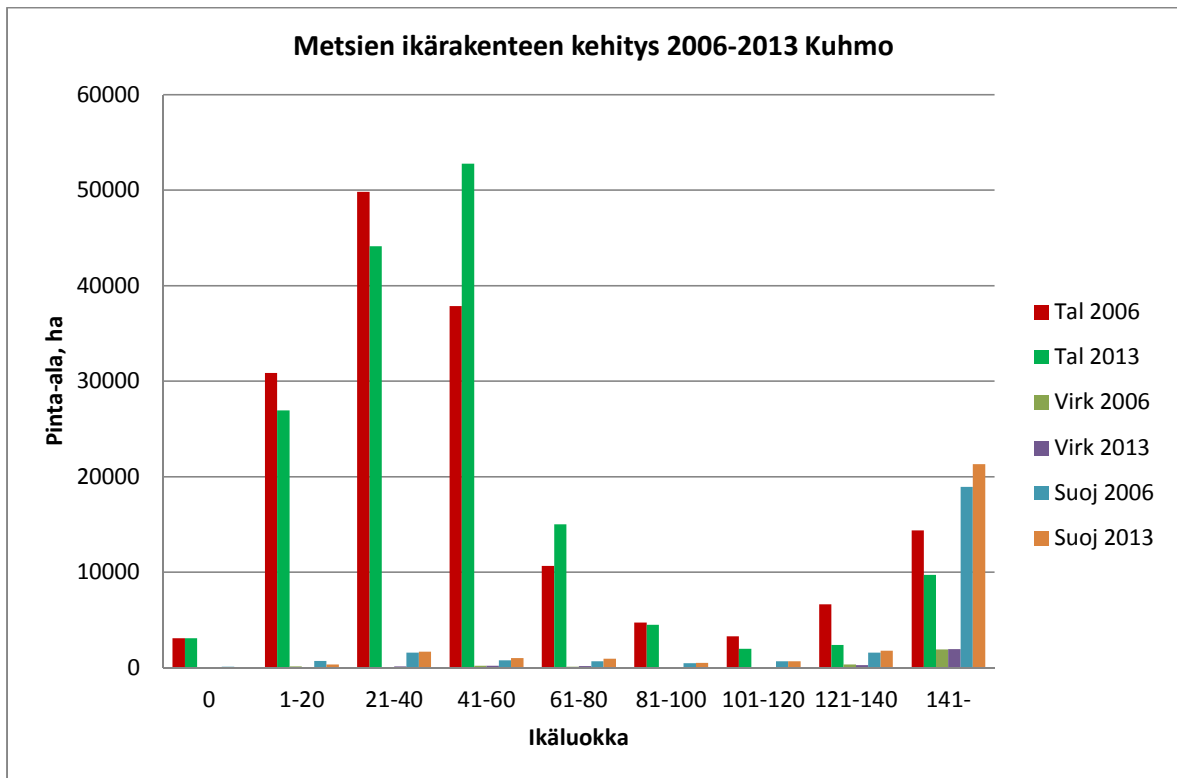
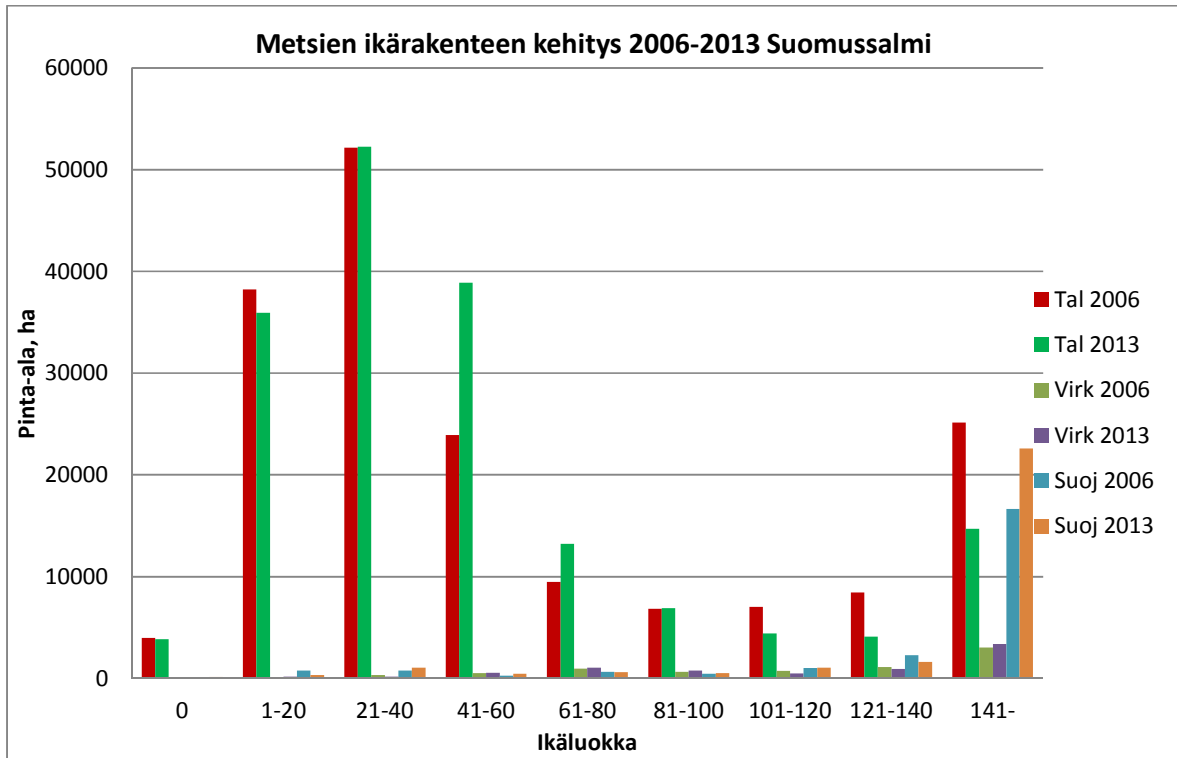
- Idän Taiga, Urpo Piirainen
- Kajaanin Latu, Matti Pitkänen
- Kainuun riistanhoitopiiri, erikoissuunnittelija Marko Paasimaa
- Kainuun luonnonsuojelupiiri, Keijo Savola, Juha Kinnunen
- Kajaanin ammattikorkeakoulu, Mikko Keränen
- Paliskuntain yhdistys, porotalousneuvoja Sanna Hast
- Suomen Metsäkeskus, elinkeinopäällikkö Tuomo Mikkonen
- Kainuun Ely- keskus, Kari Pehkonen
- Kuhmo Oy, metsäpäällikkö Juhani Pääkkönen
- Pölky Oy, hankintapäällikkö Jani Jaakkola
- korjuuyrittäjät, Asko Piirainen
- Kajaanin kaupunki, kansliapäällikkö Risto.I.Hämäläinen
- Suomussalmen kunta, Jukka Korhonen
- metsäpalveluyrittäjät, Heikki Väisänen
- maakuntajohtaja, Pentti Malinen
- Kuhmon kaupunki, Tuulikki Huusko

Liite 2. Kausi 2006- 2013

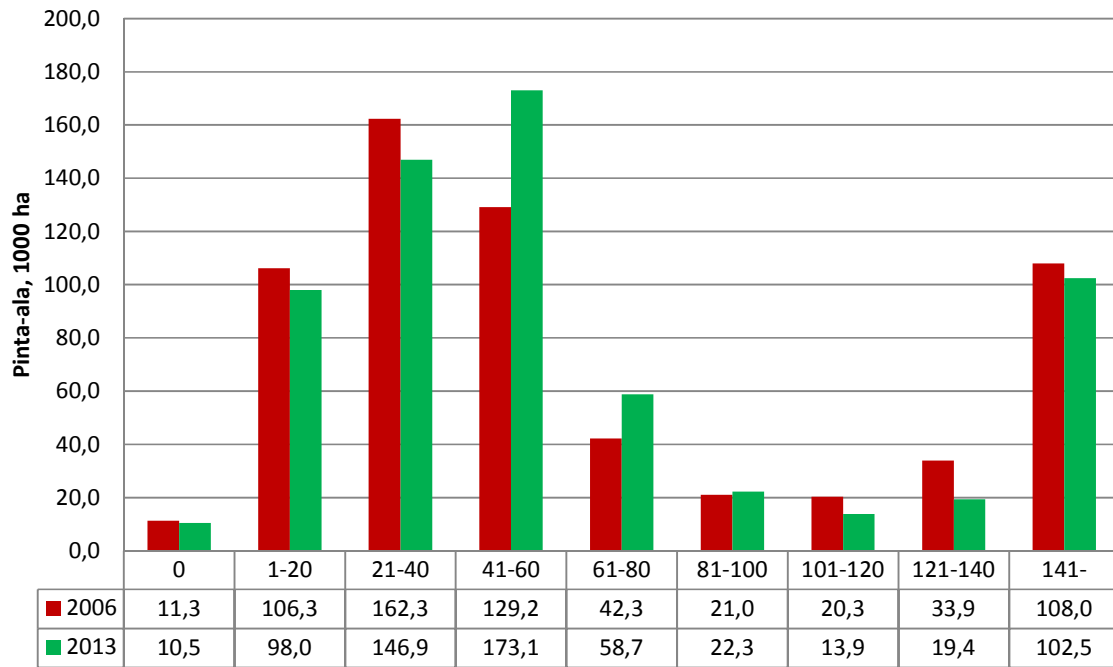




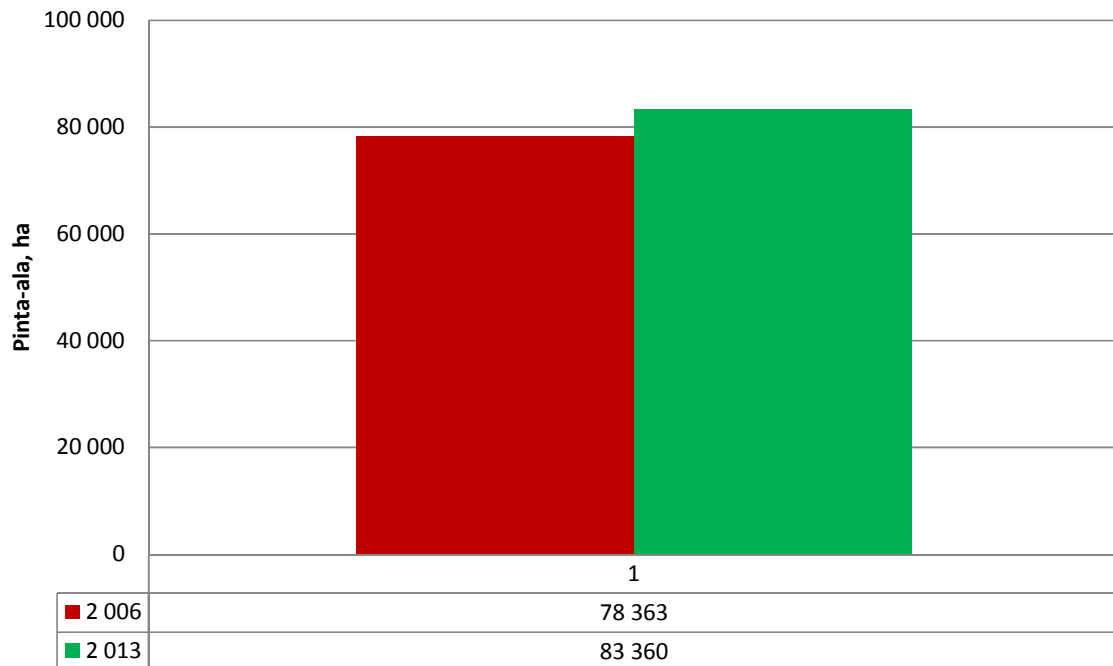




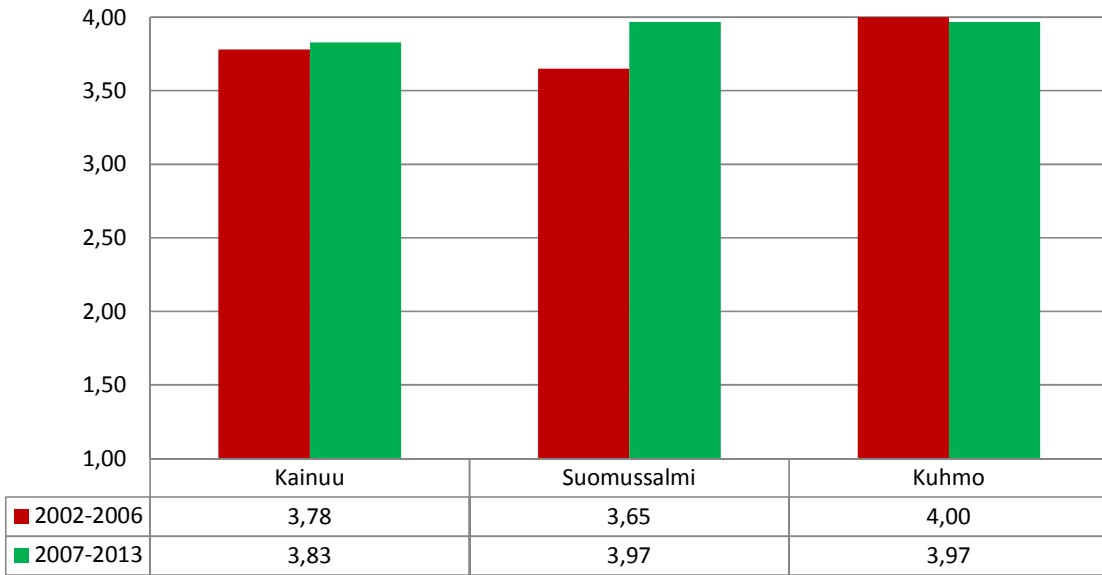
Metsämaan ikärakenne, Kainuu 2006 ja 2013



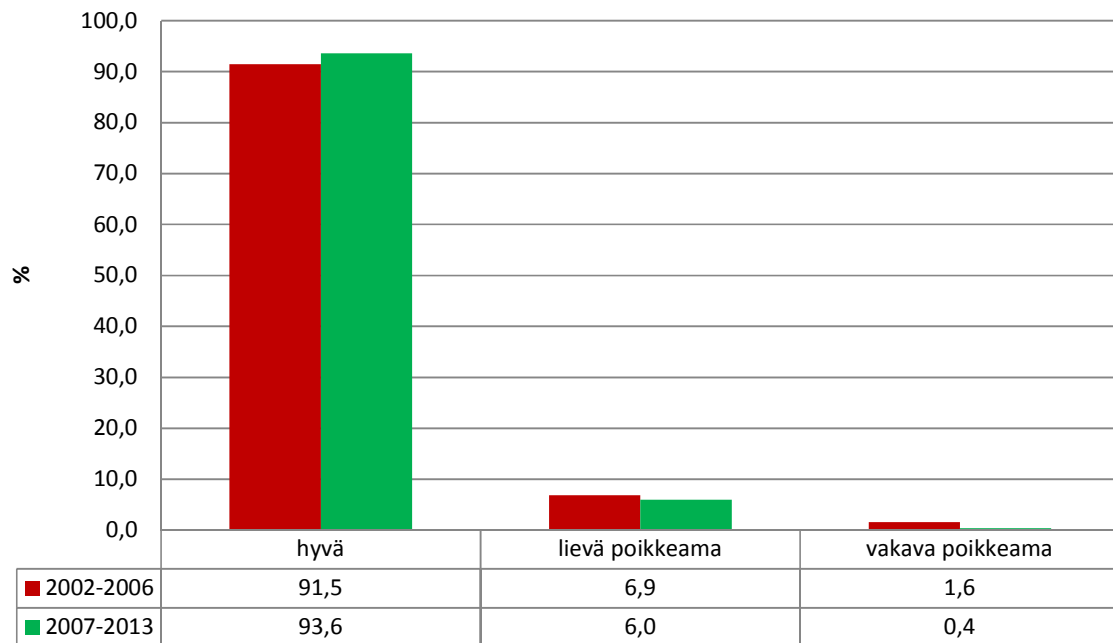
Virkistys- ja matkailupainotteiset alueet, maa-ala, Kainuu

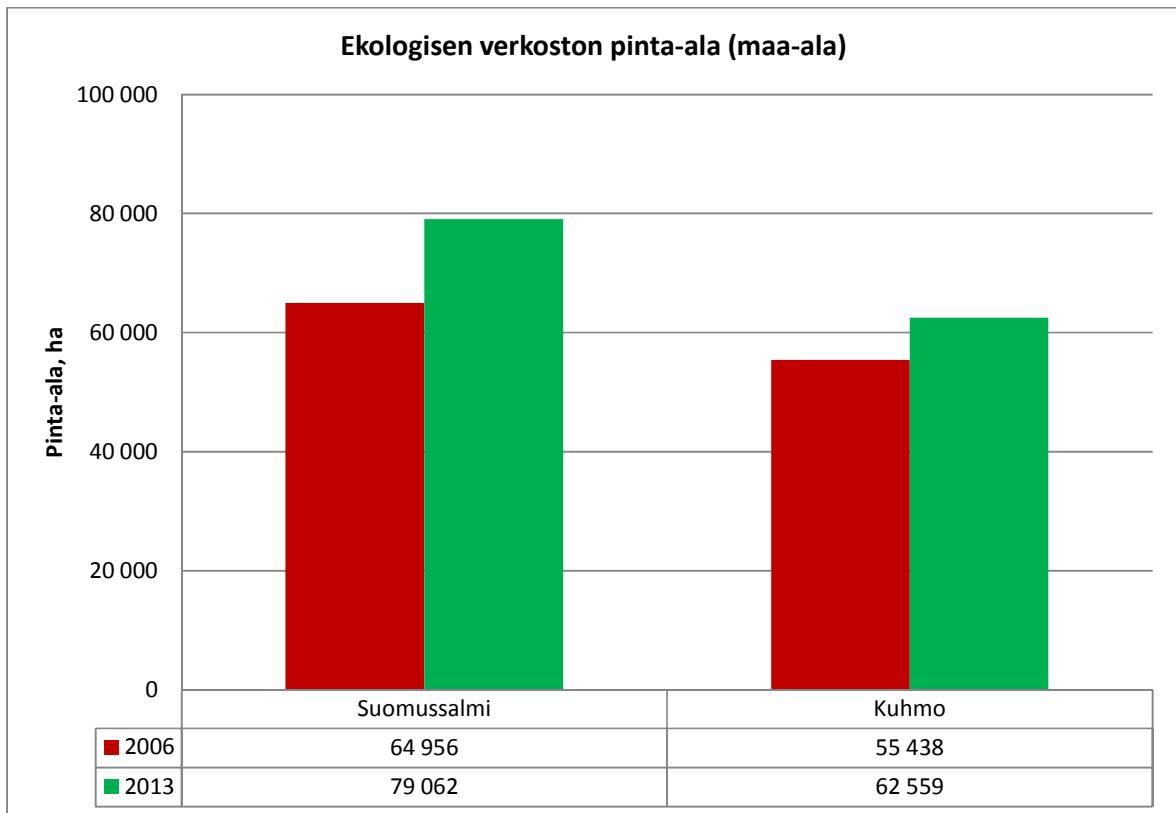
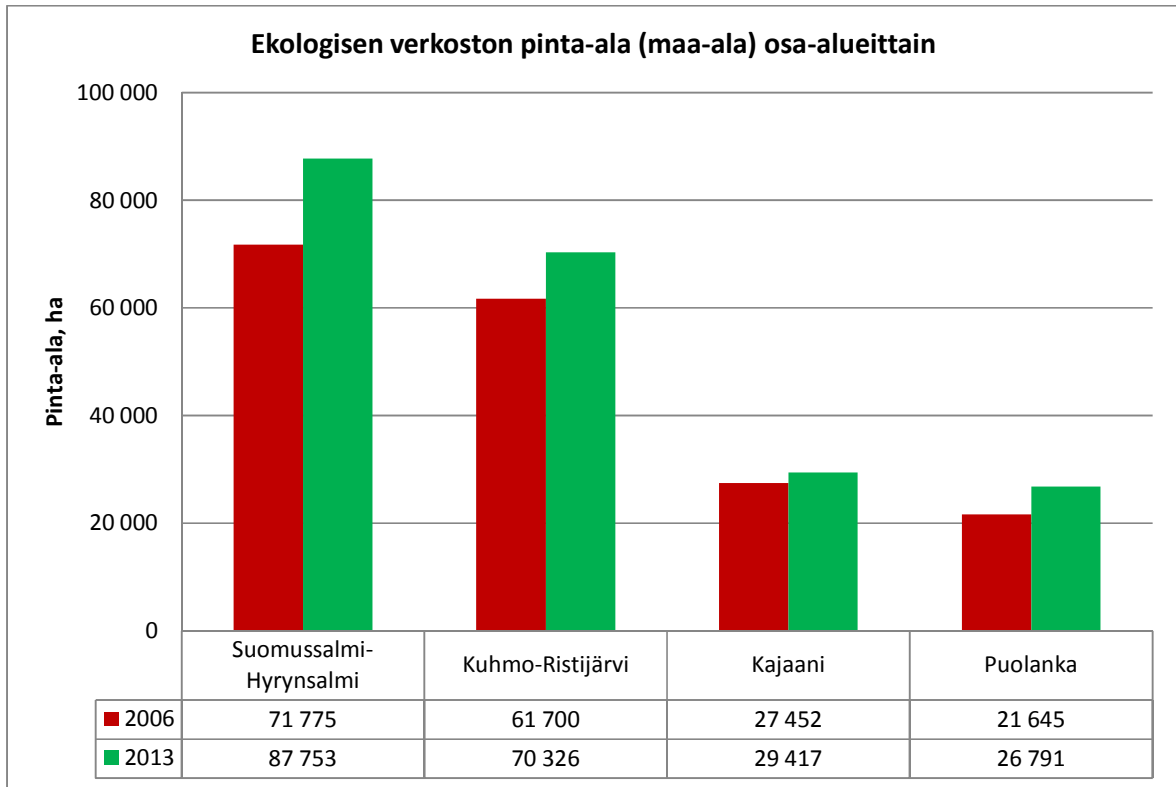


**Vesistöjen suojavyöhykkeiden säilyminen, vuosikeskiarvot; hakkuut
asteikolla 1 - 4 (4 on paras)**

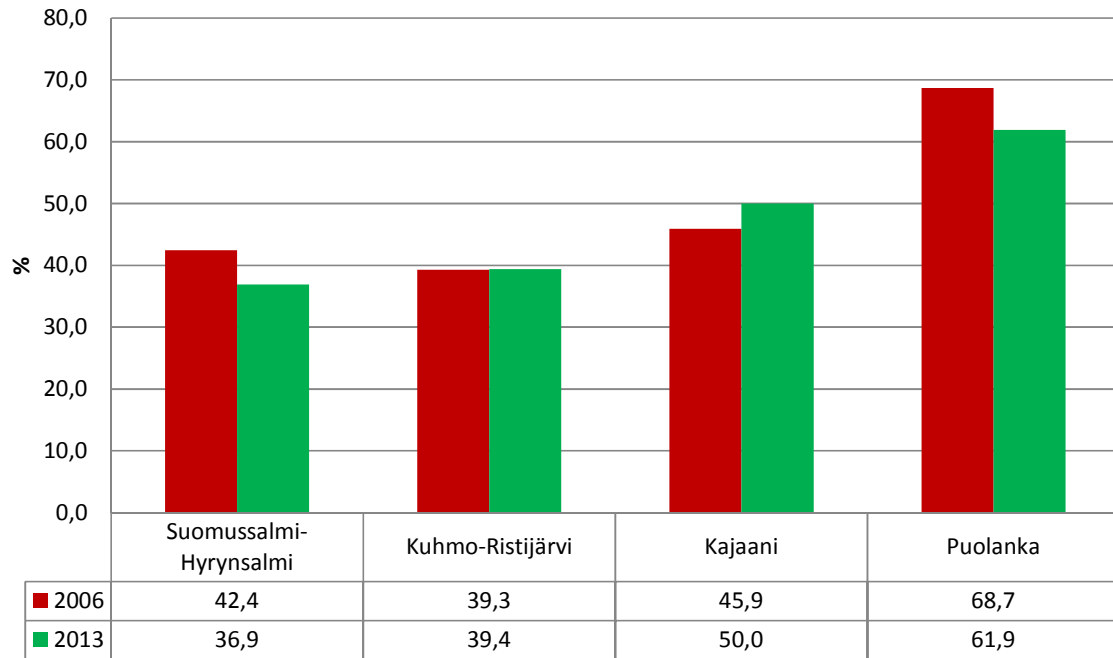


**Vesistöjen suojavyöhykkeiden säilyminen, vuosikeskiarvot;
maanmuokkaus ja kunnostusojitus**

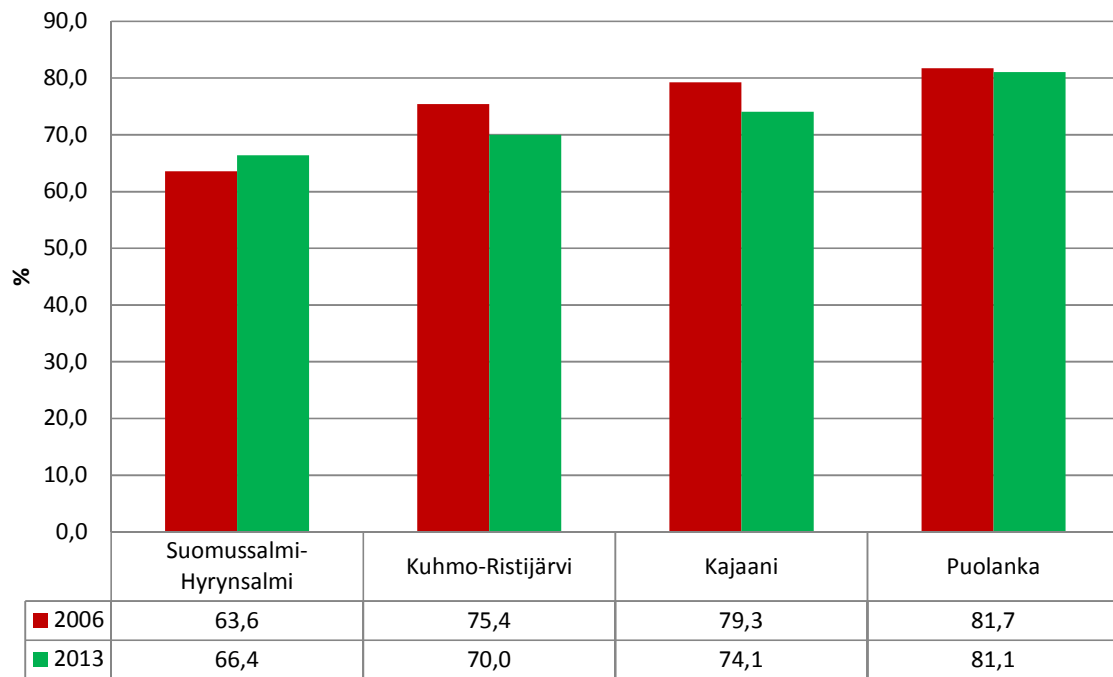




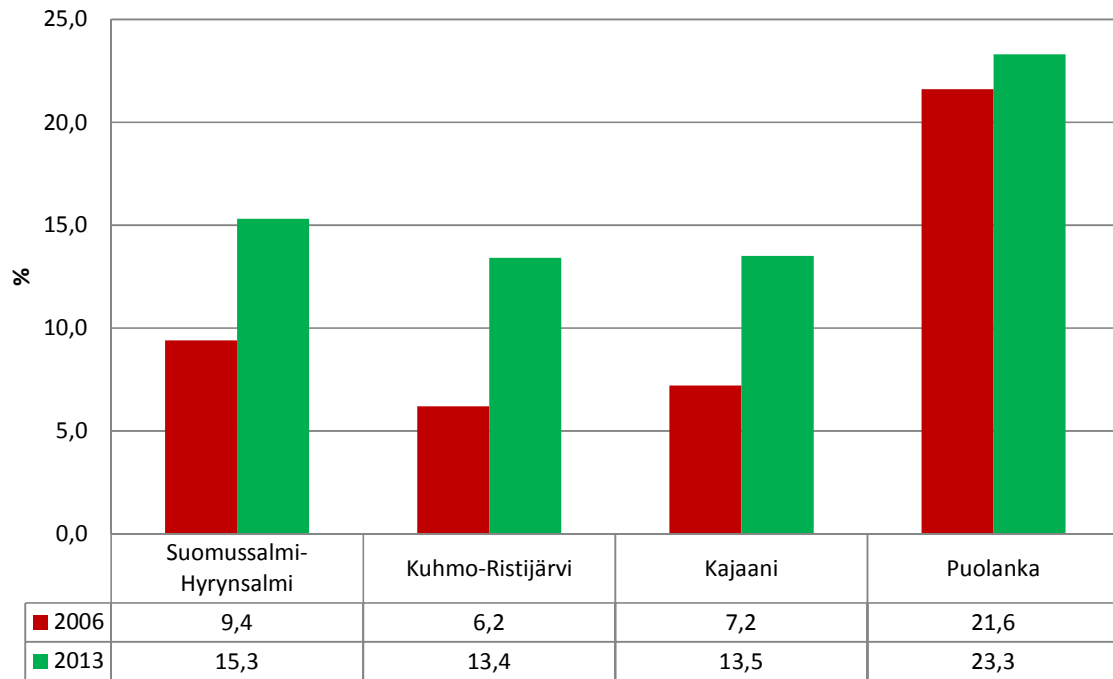
Ekologiseen verkostoon sisältyvien lehtojen ja lehtomaisten kasvupaikkojen osuus lehtojen ja lehtomaisten kasvupaikkojen kokonaisalasta (metsämaa)



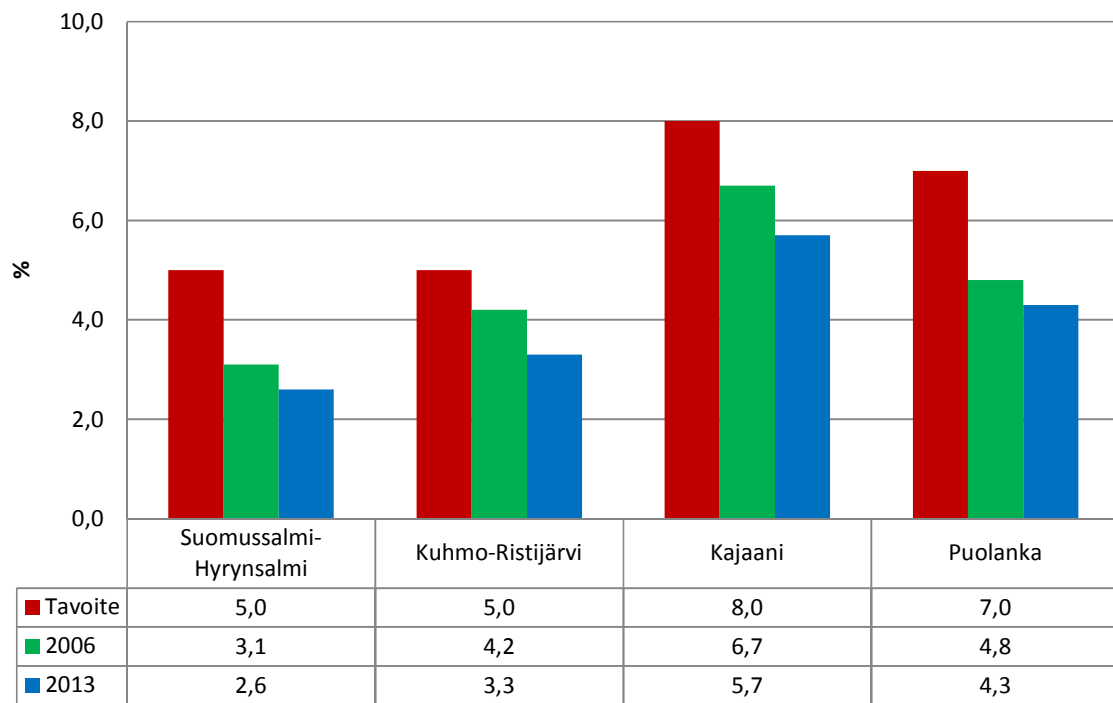
Ekologiseen verkostoon sisältyvän vanhan metsän (>140 v) osuus vanhan metsän kokonaisalasta (metsämaa)

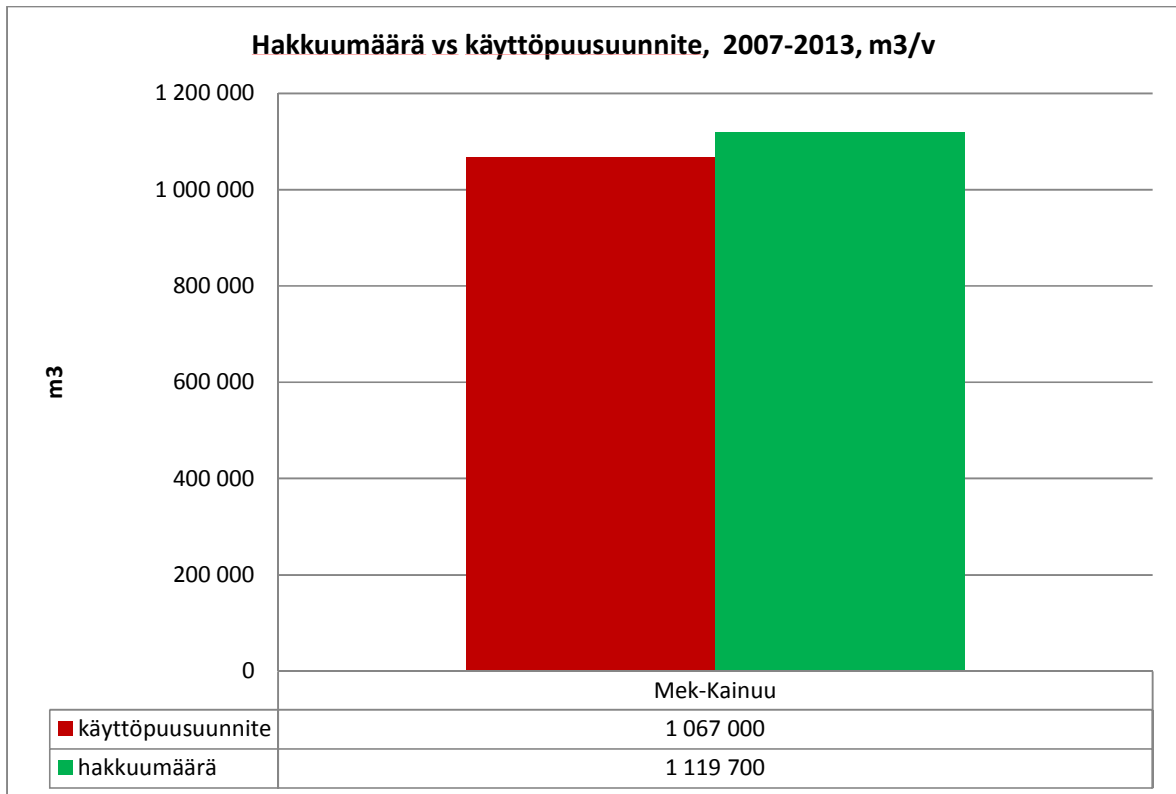
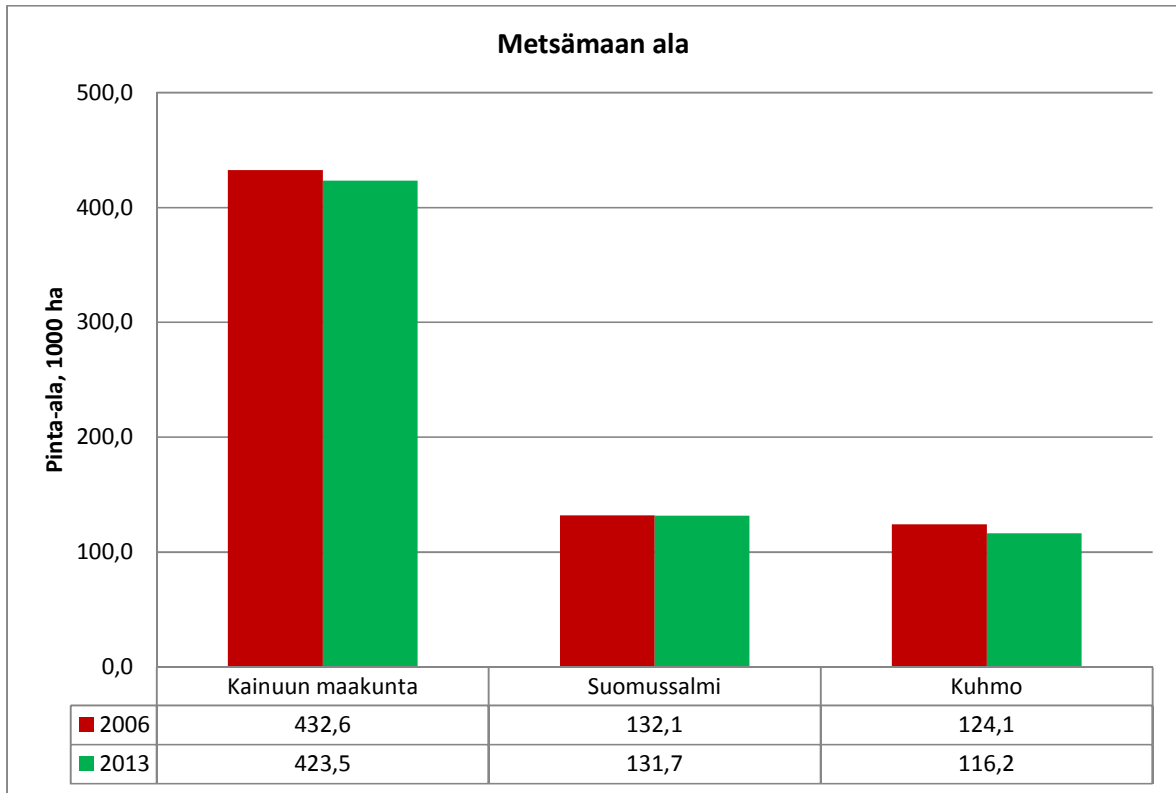


Ekologiseen verkostoon sisältyvien lehtipuuvaltaisten metsien osuus lehtipuuvaltaisten metsien kokonaisalasta (metsämaa)

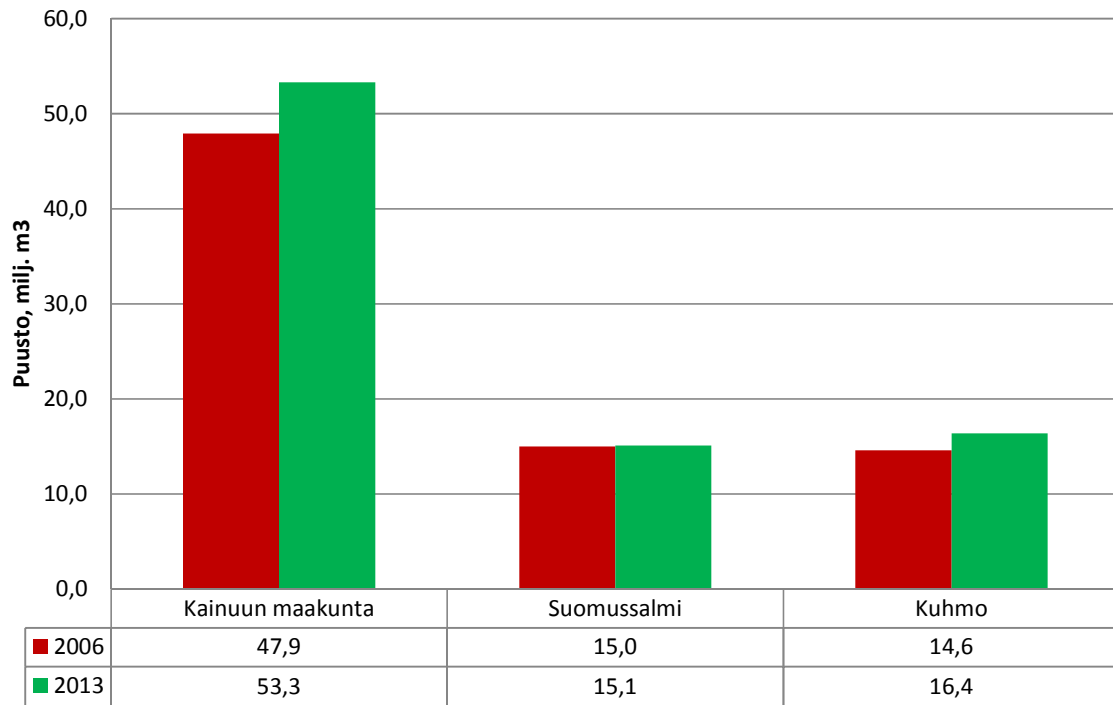


Lehtipuuvaltaisten metsien osuus metsämaan alasta

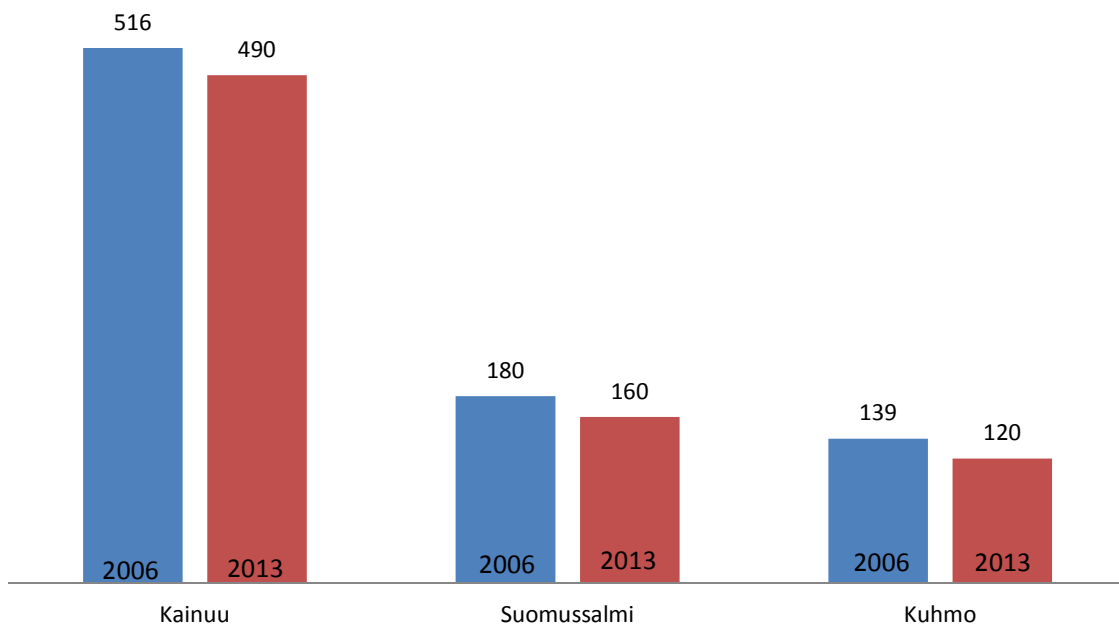


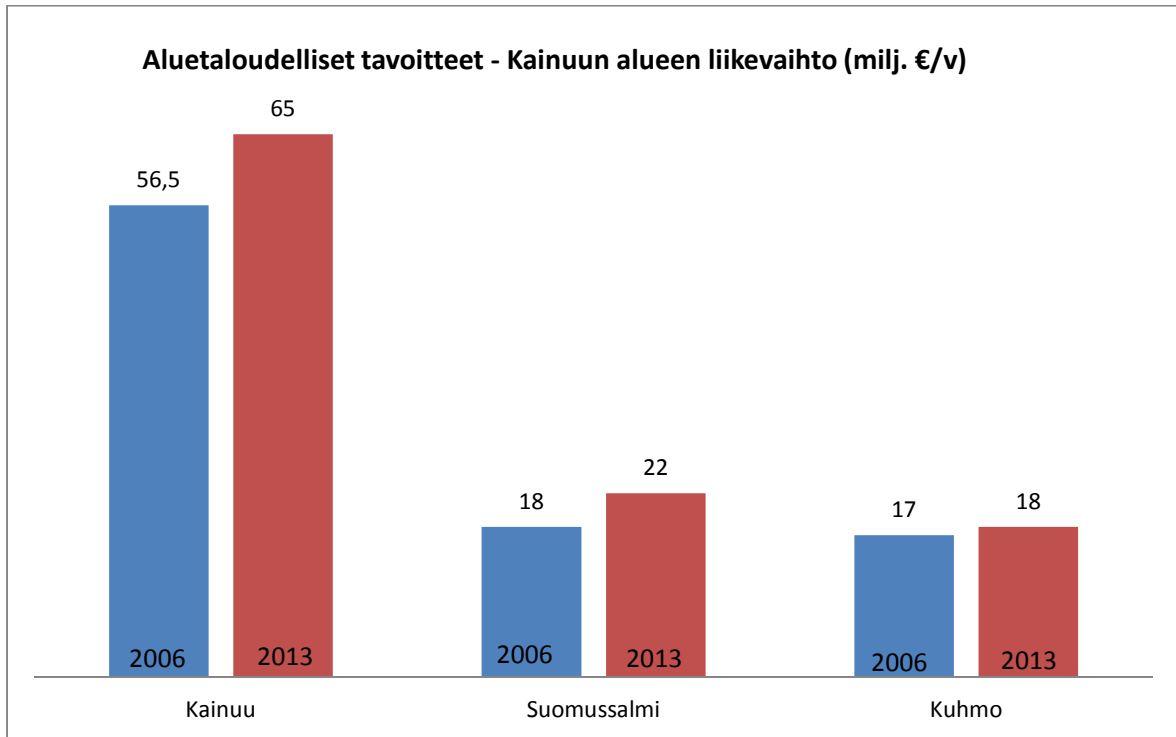


Metsä- ja kitumaa, milj. m3; talousmetsät



Aluetaloudelliset tavoitteet - välittömät työpaikat (htv)





Liite 3.

Dialogialueet

Nimi	Karttapinta- ala, ha
Joutensuon ympäristön metsät	187
Suovaaranlaajennus	71
Näätäsuo	6
Latvavaara	69
Kotuskasuo	22
Heiskasenpuro	27
Teeri-Lososuo	312
Elimyssalo	46
Vonganjärvi-Vuorivaara	105
Kukkosenvaara, Vaivaisensuo	610
Katajavaara, Ontipanlampi	195
Laamasenvaara	416
Issakka, Joutenvaara	74
Jonkerinsalo	46
Jonkerinsalo, Eeronvaara	54
Kalliojärven länsipuolen metsät	110
Kalliojärven itäpuolen metsät	114
Rimpisuo	37
Haasiosuo-Honkivaara	9

Iso-Lehmivaara, Lehdonvaara	93
Juortanansalo, Ahvenlamminkangas	14
Juortanansalo, Saarilahti	70
Pöyhövaara	41
Valtasensuon reunametsät	22
Lohijoki	63
	2813 ha

Suojelumetsät

Nimi	Karttapinta- ala, ha
Kettukallio-Ristisuo	164
Saksanlehto	16
Väärälampi-Salmivaara	104
Kanakorpi, Loukkalehto	88
Matojärvi-Niemijärvi	192
Kalliovaara, Kollehtanvaara	228
Pitkänsalonmaisema, Pyssylampi	217
Karhuvaara	80
Pihlajavaara, Pieni-Hakojärvi-Pieni Mäntypuro	128
Saarisuo-Konttivaara	191
Huttunen, Kivijärvi, Pirttivaara	226
Haasiosuo-Honkivaara	273
Iso-Lehmivaara, Isosuo	174
Pöyhövaara	78
Ahvenlampi	71
Kukkuri	122
Pitkäaho, Kaivoslampi, Sydänmaa	161
Hallajärvi	294
Tenusenkuivisto	97
Kirvesvaara	302
Matinmäki, Mustalampi-Pirtti-Valkeinen	155

Itäkangas, Roni-Kauhaneva-Paloaho	363
Turjanlinna	137
Oskarinmäki, Kovavaara, Ahonlamminaho, Kortesuso	466
Vasikkavaara	195
Isonvaaransuo-Matopuro	133
Metsovaara-Matalalampi	175
Lomanpohja-Housuaho	128
Peranganniemi-Pitkälehto	100
Riuskan ympäristöt: Näätäsuu	119
Riuskan ympäristöt: Kaupinvaarat, Saukkovaara, Joki-Musta	412
Havukkalehto	121
Karsikkovaara, Järventausromeikko, Mäntylampi	721
Pahkosuo-Honkavaara	258
Raatikanvaara	309
Sammakkovaara	126
Heinisuo-Saloniemi	86
Yht.	7210 ha

Suomussalmen uudet suojelualueet 1.4.2014

Hinkusuon luonnonsuojelualue	1894
Lohivaaran luonnonsuojelualue	667
Hiidenvaaran lsa	379
Huuhkajanlehdon luonnonsuojelualue	400
Huurunvaaran luonnonsuojelualue	517
Iosenkankaan luonnonsuojelualue	1775
Iso Kukkосуon luonnonsuojelualue	367
Itäjärven luonnonsuojelualue	249
Julman luonnonsuojelualue	228
Jylkkyvaaran luonnonsuojelualue	616
Mäkilamminvaaran luonnonsuojelualue	414
Pohjanvaaran luonnonsuojelualue	465
Porttiloman lsa	210
Ulkuvaaran lsa	524
Riuskanselkosen luonnonsuojelualue	2967
Louhensuon lsa	594
Roimanvaaran luonnonsuojelualue	199
Pahamaailman luonnonsuojelualue	2439

(Kalevalapuisto)	
Vieremänsuon luonnonsuojelualue	
(Kalevalapuisto)	1192
Tormuan Pohjanvaaran luonnonsuojelualue	
(Kalevalapuisto)	1331
Kala-Peuron luonnonsuojelualue	
(Kalevalapuisto)	194
Levävaaran luonnonsuojelualue	
(Kalevalapuisto)	468
Housuvaaran luonnonsuojelualue	
(Kalevalapuisto)	806
Öllörinsärkän luonnonsuojelualue	
(Kalevalapuisto)	503
Iso Vaskenvaaran lsa (Kalevalapuisto)	544
Rimpisuon luonnonsuojelualue (Kalevalapuisto)	410
Mäntypuron luonnonsuojelualue	
(Kalevalapuisto)	353
Sydänmaanaron lsa (Kalevalapuisto)	2203
Mesiönvaaran luonnonsuojelualue	
(Kalevalapuisto)	509
Karsikkovaaran–Losolehdon lsa (Kalevalapuisto)	1131
Viisiriihisen luonnonsuojelualue	
(Kalevalapuisto)	318
Murhisalon luonnonsuojelualue	
(Kalevalapuisto)	5401
Karttimonjoen luonnonsuojelualue	
(Kalevalapuisto)	243
Malahvian luonnonsuojelualue (Kalevalapuisto)	2447
Yht.	32972

Metso- kohteet

Metso	ha
Losovaara	41
Suoja-Mammonjoki	42
Suojelu-Kulma	12
Suoja-Eerola	16
Vankku	18
Suojelu-Joutsela	5
Suoja-Kuusela	5
Yht.	139 ha