

# RAKENNERAHASTOKAUDEN 2014-2020 TILANNEKATSAUS

MYR 27.1.2014

Jorma Teittinen

14.1.2014

Ohjelmakauden 2014-2020 Infotilaisuuteen ja MYR:n kokoukseen liittyvät kalvot löytyvät alla olevasta osoitteesta <http://www.kainuunliitto.fi/130>



Kainuun liitto

*Kestävää kasvua ja työtä -ohjelma*

  
Euroopan unioni  
Euroopan aluekehitysrahasto  
Euroopan sosiaalirahasto

Vipuvoimaa  
EU:lta  
2014–2020

# Nykyisen ohjelmakauden 2007-2013 tilanne/sulkeminen

Määräaikoja tämän hetken tiedon mukaan:

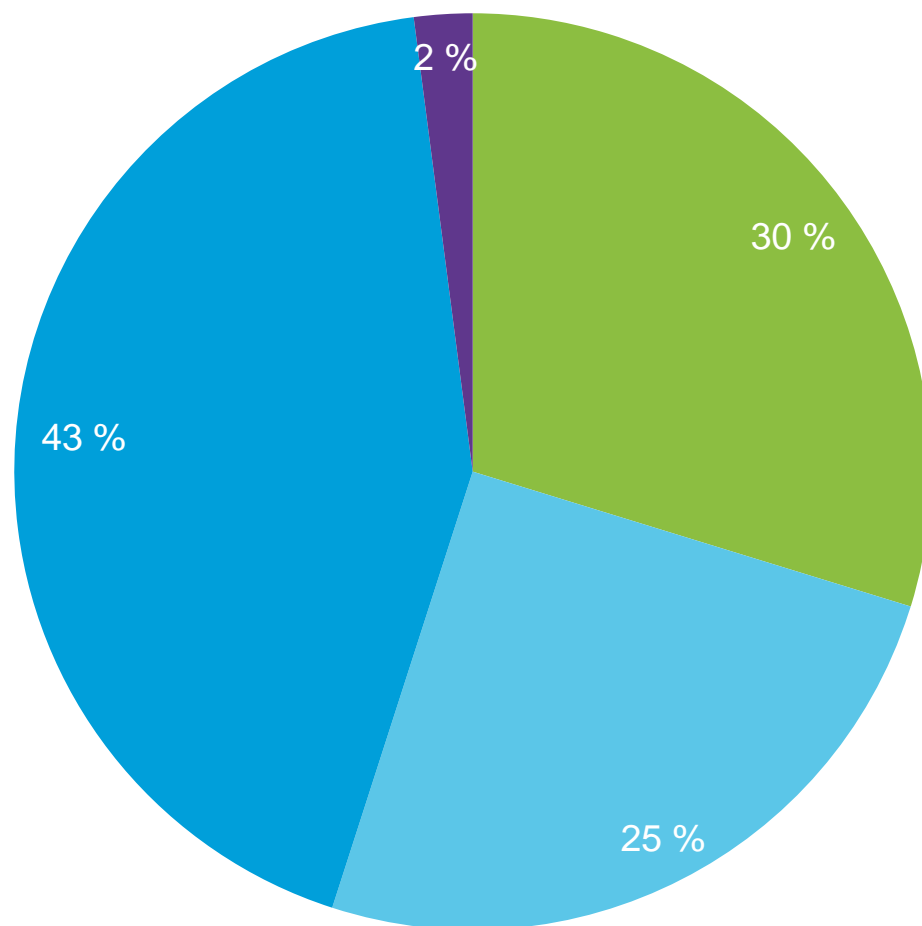
- Hankkeiden toteutuksen päätyminen pääsääntöisesti 30.4.2015
- Maksatushakemusten viimeinen palautuspäivä 31.5.2015
- Kaikki hankkeet ja maksatusten on oltava käsiteltynä ja maksettuna 31.12.2015 mennessä, tukikelpoisuusaika päättyy
- Kaikki hankkeisiin liittyvä materiaali on säilytettävä tämän hetken tiedon mukaan vuoden 2020 loppuun asti.

*Kestävää kasvua ja työtä -ohjelma*

## ESR-rahoitus Kainuussa 2007-2013

- Ohjelmarahakehys koko Kainuussa: 48 096 000 €, josta Kainuun ELY-keskus 47 564 000 €, Kainuun liitto 293 000 € (2 hanketta) Etelä-Savon ELY-keskus 239 000 € (2 hanketta)
- Uudelleen budjetoitu/hankkeissa syntyneet säästöt: 1,653 M€ + 0,391 M€
- Rahoitettuja hankkeita: 42 käynnissä/käynnistymässä, 70 päättynyt, yht. 112
- Uusia työpaikkoja 824 kpl ja uusia yrityksiä 484
- Pieni ESR-hankehaku on meneillään POP elyn organisoimana vielä alkuvuodesta 2014

# Sidottu ESR-rahoitus toimintalinjoittain 2007–2013/Kainuun ELY-keskus



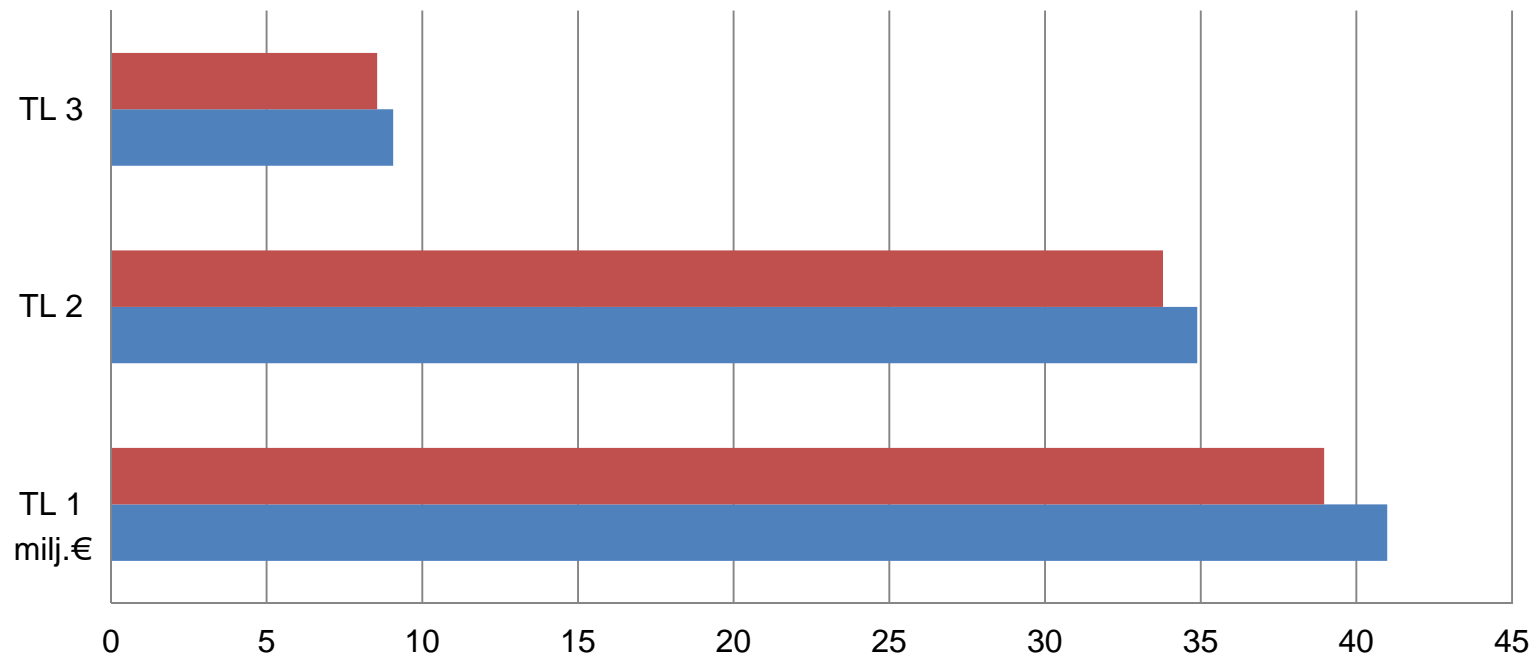
- TL 1 Työorganisaatioiden, työssä olevan työvoiman ja yritysten kehittäminen sekä yrittäjyyden lisääminen (31 hanketta, 14 707 269 €)
- TL 2 Työllistymisen ja työmarkkinoilla pysymisen edistäminen sekä syrjäytymisen ehkäiseminen (23 hanketta, 12 457 754 €)
- TL 3 Työmarkkinoiden toimintaa edistävien osaamis-, innovaatio- ja palvelujärjestelmien kehittäminen (49 hanketta, 21 242 911 €)
- TL 4 Jäsenvaltioiden ja alueiden välinen yhteistyö ESR-toiminnassa (5 hanketta, 1 017 203 €)

## EAKR-rahoitus Kainuussa ohjelmakaudella 2007-2013, tilannekatsaus 30.11.2013

- Ohjelmarahaa koko Kainuussa 84,942 milj.€, josta Kainuun ELY-keskuksen osuus 54,248 milj.€, Finnevera Oyj osuus 6,120 milj.€ ja Kainuun liiton osuus 24,494 milj.€
- Hankepäättöksiä on tehty yht. 928 kpl
- Uusia työpaikkoja 1 783 kpl ja uusia yrityksiä 281 kpl
- Sidonta-aste on reilut 95 %
- Kainuun liiton osalta käytettävissä uuteen hanketoimintaan on ainoastaan hankkeista säästyviä varoja
- ELY-keskuksen osalta tämän hetken tiedon mukaan uusia hankehakuja ei tehdä

Kestävää kasvua ja työtä -ohjelma

# EAKR tilanne 30.11.13 ohjelmakaudella 2007-2013



	TL 1	TL 2	TL 3
■ Sidottu milj.€	38,963	33,789	8,552
■ Kehys milj.€	40,989	34,889	9,063

Kestävää kasvua ja työtä -ohjelma

# Ohjelmakauden 2014-2020 valmistelu

- Ohjelmakauden valmistelu on käynnistynyt keväällä 2012.
- Pohjana Eurooppa 2020 –strategia, ministeriöiden linjaukset ja alueelliset suunnitelmat
- Valmisteltu yhteistyössä ministeriöiden, alueiden ja järjestöjen kanssa
- Poliittiset linjaukset pääasiallisesta sisällöstä kesällä 2013 (HALKE)
- Julkinen kuuleminen ohjelmasta ja sen ympäristöselostuksesta päättyi 28.10.2013
- Valtioneuvostokäsittely yhdessä kumppanuussopimuksen kanssa 23.1.2014 (tavoite)
- Uuden ohjelman toimeenpano käynnistyy 5.5.2014 (kustannukset tukikelpoisia vasta sen jälkeen), pl. yritystuet 1.7.2014 (Tuki2014)
- Eduskunta on hyväksynyt ALKE-lain, laki tuli voimaan 20.1.2014, asetukset keväällä 2014

## Vain yksi ohjelma

- Koko Suomeen tulee uudella EU-kaudella 2014-2020 vain yksi rakennerahasto-ohjelma, joka ohjaa sekä Euroopan aluekehitysrahaston (EAKR), että Euroopan sosiaalirahaston (ESR) varojen käyttöä. Tämän Manner-Suomen rakennerahasto-ohjelman pohjana on kaksi alueellista suunnitelmaa: yksi Itä- ja Pohjois-Suomea varten ja toinen Etelä- ja Länsi-Suomea varten.

Itä- ja Pohjois-Suomen alueellinen suunnitelma löytyy Kainuun liiton kotisivuilta osoitteesta <http://www.kainuunliitto.fi/129>. Alueellinen suunnitelma on lyhennelmä ohjelma-asiakirjasta, johon kannattaa tutustua ja hyödyntää mm. suunniteltaessa hanketta.

*Kestävää kasvua ja työtä -ohjelma*



Euroopan unioni  
Euroopan aluekehitysrahasto  
Euroopan sosiaalirahasto

**Vipuvoimaa**  
**EU:lta**  
2014–2020

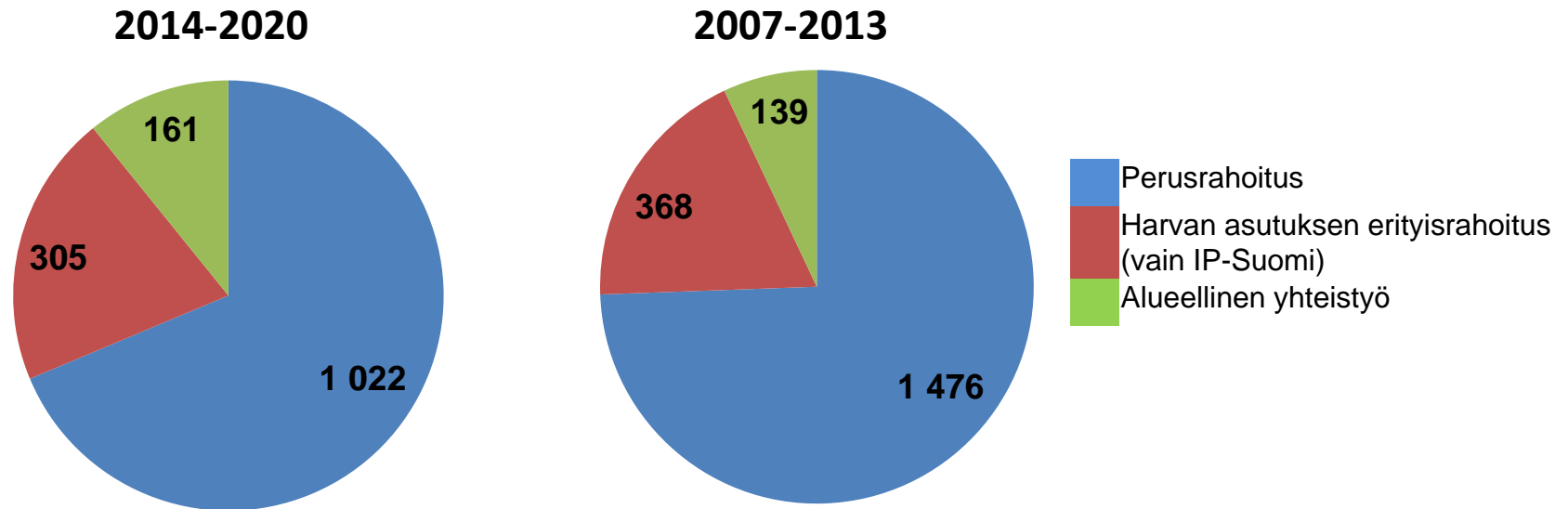


# Maakuntaliittojen rooli

- Tämän hetken tiedon mukaan maakunnanliitot jatkavat samalla tavalla kuin nykyisen ohjelmakauden aikana
- Maakunnan yhteistyöryhmät toimivat kaikissa maakunnissa jokaisessa maakunnassa säilyy maakunnan yhteistyöryhmä, joka ohjaa hankevalintaa antamalla sitovan lausunnon oman maakuntansa alueelle kohdistuvista merkittävistä alueellisista hankkeista (pl. Liikesalaisuuksia sisältävät hankkeet)

*Kestävää kasvua ja työtä -ohjelma*

# Rakennerahastojen rahoitus Suomessa

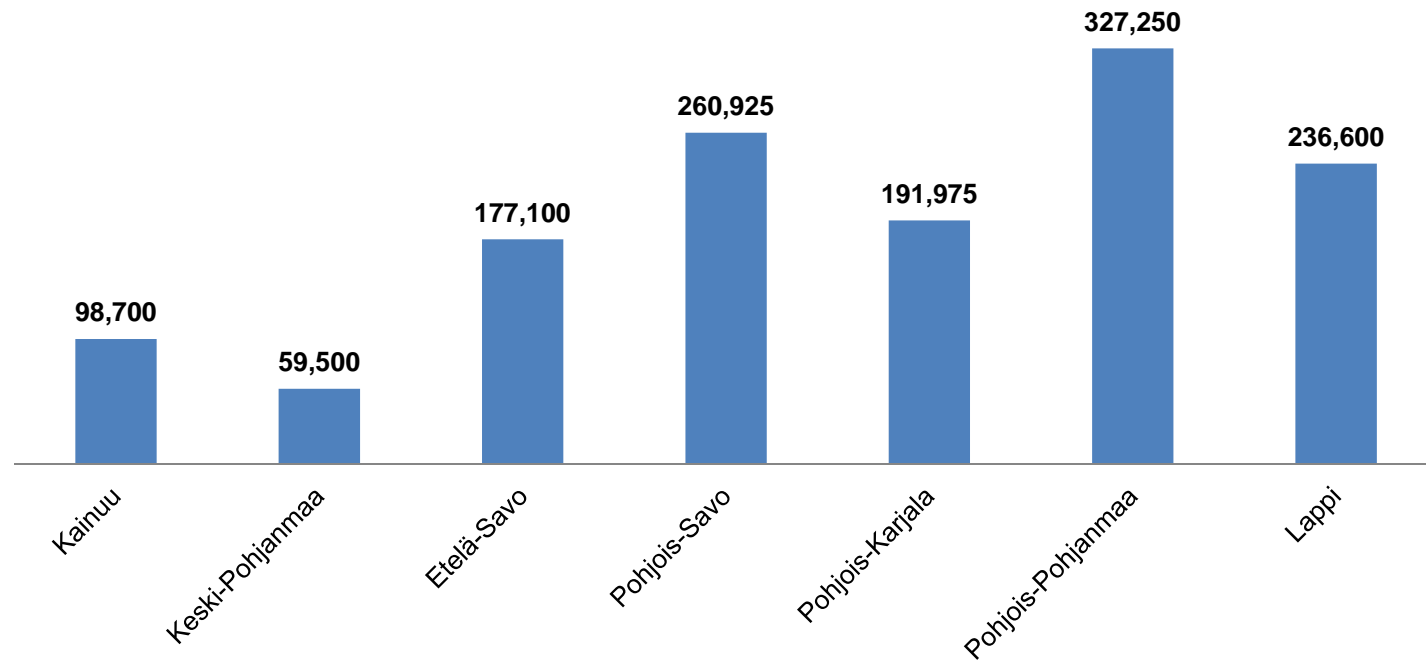


	2014-2020
EU	1 488 M€
Kansallinen	1 488 M€
Yhteensä	2 976 M€

	2007-2013
EU	1 983 M€
Kansallinen	2 215 M€
Yhteensä	4 198 M€

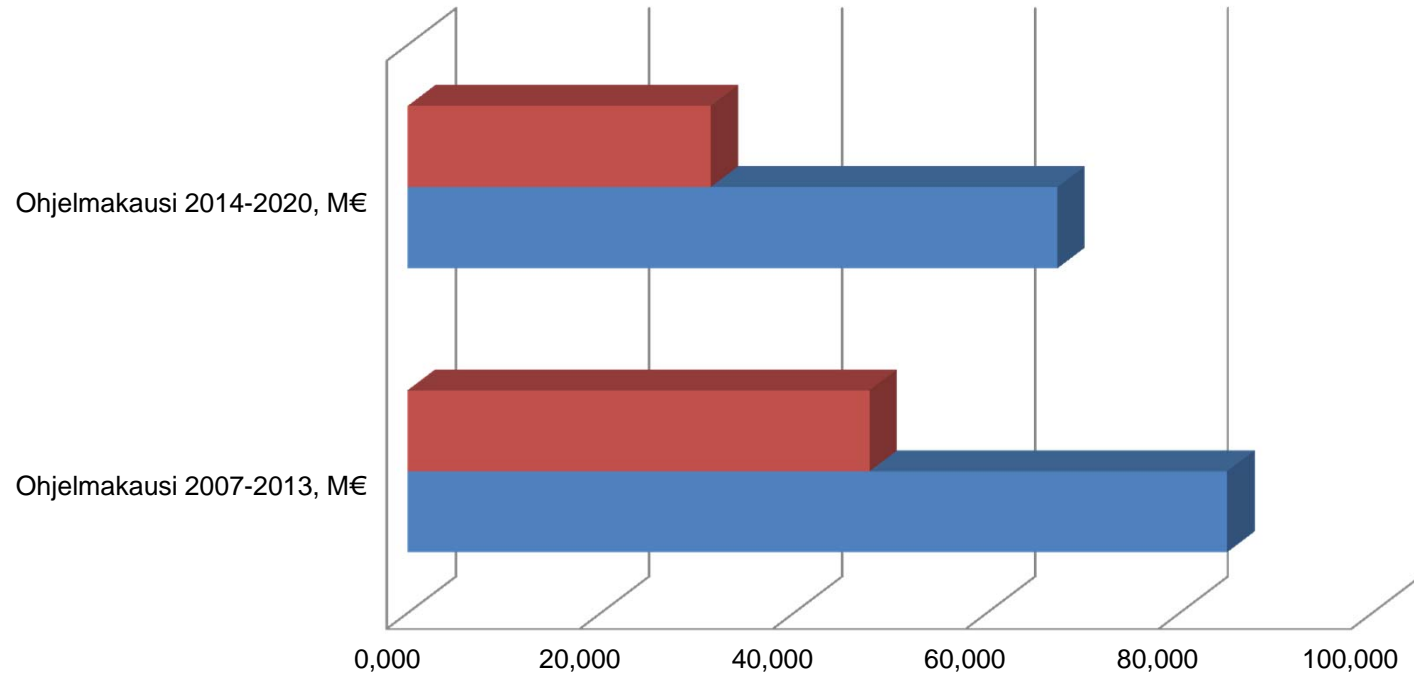
*Kestävää kasvua ja työtä -ohjelma*

# Kehys Itä- ja Pohjois-Suomi ohjelmakaudella 2014-2020 EU/valtio M€



Kestävää kasvua ja työtä -ohjelma

# Rahoituksen vertailu ohjelmakausittain (2007-2013/2014-2020) Kainuussa



	Ohjelmakausi 2007-2013, M€	Ohjelmakausi 2014-2020, M€
■ ESR	47,857	31,387
■ EAKR	84,942	67,313
Yht.	132,799	98,700

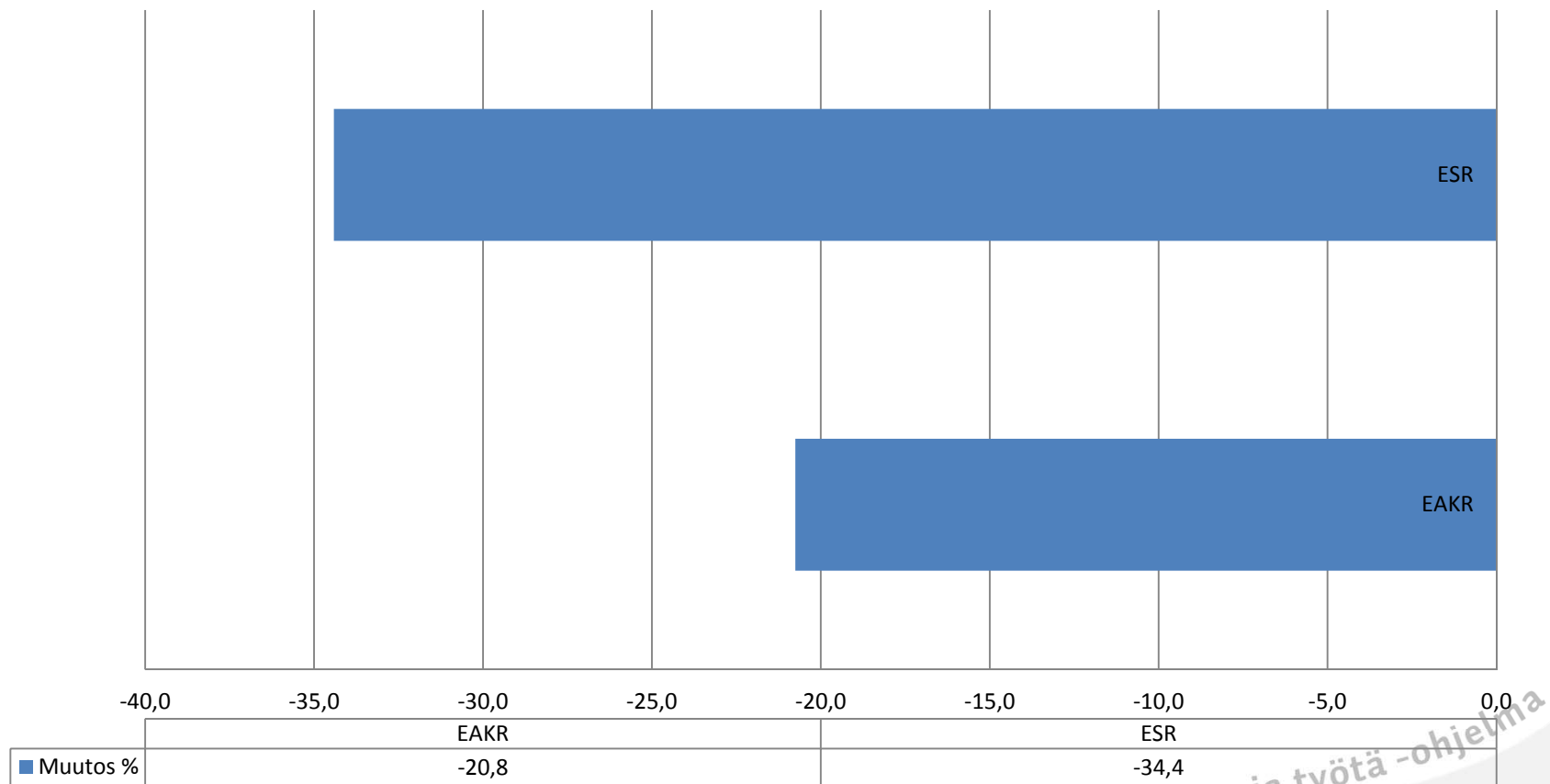
Kestävää kasvua ja työtä -ohjelma



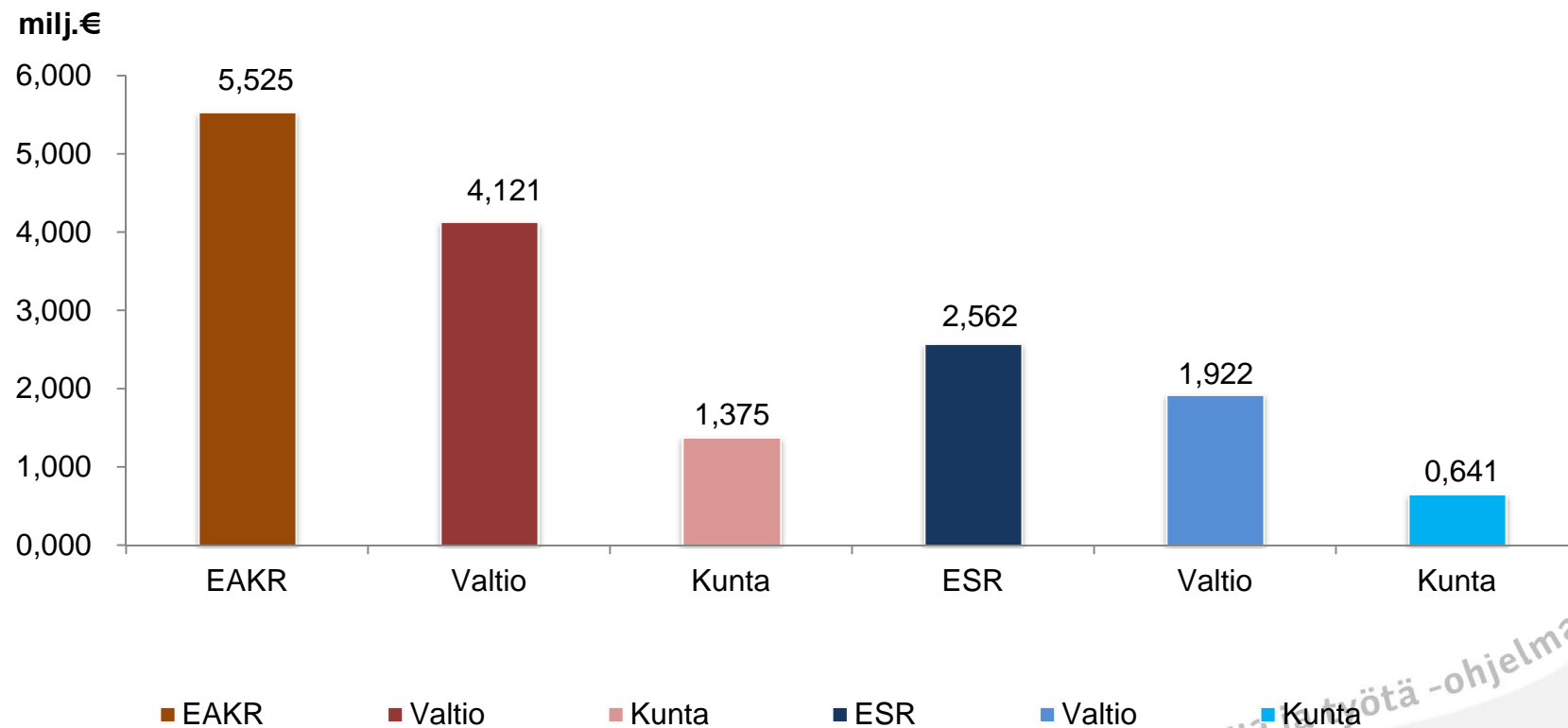
Euroopan unioni  
Euroopan aluekehitysrahasto  
Euroopan sosiaalirahasto

Vipuvoimaa  
EU:lta  
2014–2020

# Rahoituksen muutos; vaikutus Kainuussa %



# Kainuun laskennallinen rahoitus vuosittain rakennerahastokaudella 2014-2020



Kestävää kasvua ja työtä -ohjelma

# Rakennerahasto-ohjelman 2014-2020 toimintalinjat/rahoituksen jakautuminen koko Suomi/Kainuu

- TL 1. Pk-yritysten kilpailukyky ( koko Suomi EAKR/valtio 539,2 milj. € , josta laskennallinen Kainuun osuus 28,9 milj.€)
- TL 2. Uuden tiedon ja osaamisen tuottaminen ja hyödyntäminen (koko Suomi EAKR/valtio 714,7 milj. € , josta laskennallinen Kainuun osuus 38,4 milj.€)
- TL 3 Työllisyys ja työvoiman liikkuvuus (koko Suomi ESR/valtio 307,4 milj.€), josta laskennallinen Kainuun osuus 14,8 milj.€
- TL 4 Koulutus, ammattitaito ja elinikäinen oppiminen (koko Suomi ESR/valtio 215,4 milj.€, josta laskennallinen Kainuun osuus 10,4 milj.€)
- TL 5 Sosiaalinen osallisuus ja köyhyiden torjunta (koko Suomi ESR/valtio 129,9 milj.€, josta laskennallinen Kainuun osuus 6,2 milj.€)

Vähähiilisen talouden edistämiseen 25% = n. 179 milj. € EAKR koko ohjelma, josta Kainuun osuus 9,6 milj. €

# Mikä muuttuu toimeenpanossa

- Keskitäminen, erikoistuminen sekä hallinnossa että ohjelman toteuttamisessa
- Vähemmän resursseja (myös teknistä tukea)
- Sähköistetty prosessi
- Hallinnon itse toteutettujen hankkeiden määrän vähentäminen
- Ennakkomenettely (maksatusten osalta vain 1x)
- Komissiosta vaatimus: 90 vuorokauden aikaraja viranomaisen maksatushakemuksen käsittelylle
- Tarkoittaa yksinkertaistettujen kustannusmallien täysimääräistä käyttöä
- Hallintouudistuksesta aiheutuvat muutokset
- Rakennerahasto – ELYt 1.1.2014
- Hankehallinnon keventäminen
- Uuden ohjelmakauden sähköiset palveluratkaisut
- Uudet kustannusmallit



# Neljä ELY-keskusta erikoistuu rakennerahastojen hallintoon

- Jokaisella suuralueella on oma rakennerahastohallinnointiin erikoistunut ELY-keskus:
- Pohjois-Suomessa **Pohjois-Pohjanmaan ELY-keskus Oulussa** (Kainuu, Pohjois-Pohjanmaa, Lappi ja Keski-Pohjanmaa)
- Itä-Suomessa Etelä-Savon ELY-keskus Mikkelissä,
- Länsi-Suomessa Keski-Suomen ELY-keskus Jyväskylässä ja
- Etelä-Suomessa Hämeen ELY-keskus Lahdessa. (ns. RR-ELY).
- Suuralueen rakennerahastohallintoa johdetaan keskitetysti yhdestä ELY-keskuksesta
- Henkilöstö on RR-ELYn palveluksessa, mutta sijoitettuna kaikissa suuralueen ELY-keskuksissa alueellisina asiantuntijoina, jotka mm. valmistelevat hankkeita ja pitävät yhteyttä aluekehitystoimijoihin.
- Jokainen ELY-keskus on edelleen oman alueensa merkittävä aluekehitystoimija ja -valmistelija.

Kestävää kasvua ja työtä -ohjelma

# Keskeiset muutokset hakijalle

- Sähköinen asiointi (tunnistautumiseen käytetään Verohallinnon Katso-tunnistautumispalvelua)
  - Uusi laki alueiden kehittämisestä ja rakennerahastotoiminnan hallinnoinnista: Tuen hakeminen EURA 2014 –tietojärjestelmässä edellyttää vahvaa sähköistä tunnistautumista. Katso-palvelusta on säädetty laissa (laki Verohallinnosta 1414/2010 § 2a).
  - Tunnistautumiseen käytetään Verohallinnon Katso-tunnistautumispalvelua. Viranomainen tai muu julkista tehtävää hoitava voi julkista tehtävää hoitaessaan tunnistaa organisaation ja sitä edustavan henkilön Katso-palvelun avulla [www.vero.fi/katso](http://www.vero.fi/katso)
  - Katso-tunnistautumisessa yhdistetään toisiinsa: organisaatio, organisaatiota edustava henkilö ja henkilön oikeus edustaa organisaatiota.

Kestävää kasvua ja työtä -ohjelma

- Allekirjoitettuja paperilomakkeita ei enää tarvita
- Ennakot (hakija esittää jo hakemusvaiheessa, ennakkoa voidaan maksaa vain kerran hankkeen aikana)
  - Viranomaisen voi myöntää hankkeelle ennakkoa, jos se on hankkeen toteuttamisen kannalta perusteltua
  - Korkeintaan 30 prosenttia myönnetystä tuesta
  - Vaiheistetussa rahoituksessa 30 % ensimmäisestä sidonnasta
  - Viranomaisen harkinnan mukaan
- Luontoissuorituksia ei voi käyttää rakennerahastoissa ohjelmakaudella 2014-2020
  - Hankkeen rahoitusosuudet on maksettava rahallisena suorituksena

Kestävää kasvua ja työtä -ohjelma

- Tuki on maksettava tuensaajalle viimeistään 90 päivän kuluttua maksatushakemuksen saapumisesta
- Edellyttää yksinkertaistettujen kustannusmallien täysimääräistä käyttöönottoa!
- Pääsääntöisesti käytössä on Flat rate ( EAKR 24 % ja 15 % sekä ESR 17 %, 15 %, 40 %) ja Lump sum eli kertakorvausmalli (ml. julkinen 100 000 €) vain erityistapauksissa perustellusta syystä todellisiin kustannuksiin perustuva kustannusmalli
- Hakija tekee esityksen -> **Rahoittaja päättää käytettävän kustannusmallin vrt. rahoituslaki (HE 190/2013)**
- RR-tietopalvelu myös englanniksi
- Hankkeen nimi ja tiivistelmä myös englannin kielellä
- Englanninkielinen nimi ja tiivistelmä eivät välttämättömiä ensimmäisessä hakemusversiossa, mutta oltava ennen päätöstä
- Julkaistaan EURA 2014 rr-tietopalvelussa